

Zadania egzaminacyjne dotyczące maszyny/urządzenia:

Wiertnice dla technologii bezwykopowych Klasa III

Zadania na egzamin testowy teoretyczny

1. Ile wynosi minimalna dopuszczalna odległość maszyny od zasięgu klina odłamu?

- a) 0,8 [m],
- b) 0,4 [m],
- c) 0,6 [m].

2. Bezpieczna odległość maszyny od wykopu to:

- a) głębokość wykopu + 0,6 [m],
- b) 1,6 [m],
- c) zasięg działania klina odłamu + 0,6 [m].

3. W oparciu o przedstawioną tabelę określ bezpieczną minimalną odległość maszyny od dna wykopu o głębokości $h = 2$ [m] wykonanego w gruntach spoistych:

- a) 1 [m],
- b) 2,6 [m],
- c) 1,6 [m].

Pochylenie skarpy wykopu dla zerowego klina odłamu

Rodzaj gruntu	Pochylenie skarp h/a
piasek suchy	1:1,5
grunty mało spoiste	1:1,25
spękane skały	1:1
grunty spoiste, gliny	1:0,5

4. W oparciu o przedstawioną tabelę określ bezpieczną minimalną odległość maszyny od dna wykopu o głębokości $h = 3$ [m] wykonanego w spękanych skałach:

- a) 4,6 [m],
- b) 2,6 [m],
- c) 3,6 [m].

Pochylenie skarpy wykopu dla zerowego klina odłamu

Rodzaj gruntu	Pochylenie skarp h/a
piasek suchy	1:1,5
grunty mało spoiste	1:1,25
spękane skały	1:1
grunty spoiste, gliny	1:0,5

5. W oparciu o przedstawioną tabelę określ bezpieczną minimalną odległość maszyny od dna wykopu o głębokości $h = 2$ [m] wykonanego w gruntach mało spoistych:

- a) 3,1 [m],
- b) 3,6 [m],
- c) 2,6 [m].

Pochylenie skarpy wykopu dla zerowego klina odłamu

Rodzaj gruntu	Pochylenie skarp h/a
piasek suchy	1:1,5
grunty mało spoiste	1:1,25
spękane skały	1:1
grunty spoiste, gliny	1:0,5

Wiertnice dla technologii bezwykopowych Klasa III

6. Jaka jest minimalna bezpieczna odległość od GÓRNEJ krawędzi nasypu, na którą może podjechać maszyna, dla poniższych danych: Kategoria gruntu - I (piasek suchy), wysokość nasypu - $h = 2$ [m], pozioma odległość między górną, a dolną krawędzią nasypu - $a = 2,5$ [m]?
- a) 3,6 [m],
 - b) 1,1 [m],
 - c) 0,6 [m].
7. Jaka jest minimalna bezpieczna odległość od GÓRNEJ krawędzi nasypu, na którą może podjechać maszyna, dla poniższych danych: Kategoria gruntu - II (grunty mało spoiste), wysokość nasypu - $h = 4$ [m], pozioma odległość między górną, a dolną krawędzią nasypu - $a = 2,5$ [m]?
- a) 5,6 [m],
 - b) 3,1 [m],
 - c) 0,6 [m].
8. W jakiej odległości mierzonej w poziomie od skrajnych przewodów dla linii elektroenergetycznych o napięciu znamionowym nieprzekraczającym 1 [kV] dopuszczalna jest praca maszyną lub urządzeniem technicznym?
- a) nie mniejszej niż 3 [m],
 - b) nie mniejszej niż 2 [m],
 - c) nie mniejszej niż 5 [m].
9. W jakiej odległości mierzonej w poziomie od skrajnych przewodów dla linii elektroenergetycznych o napięciu znamionowym powyżej 1 [kV], lecz nie przekraczającym 15 [kV] dopuszczalna jest praca maszyną lub urządzeniem technicznym?
- a) nie mniejszej niż 5 [m],
 - b) nie mniejszej niż 10 [m],
 - c) nie mniejszej niż 15 [m].
10. W jakiej odległości mierzonej w poziomie od skrajnych przewodów dla linii elektroenergetycznych o napięciu znamionowym powyżej 15 [kV], lecz nie przekraczającym 30 [kV] dopuszczalna jest praca maszyną lub urządzeniem technicznym?
- a) nie mniejszej niż 10 [m],
 - b) nie mniejszej niż 5 [m],
 - c) nie mniejszej niż 15 [m].

Wiertnice dla technologii bezwykopowych Klasa III

11. W jakiej odległości mierzonej w poziomie od skrajnych przewodów dla linii elektroenergetycznych o napięciu znamionowym powyżej 30 [kV], lecz nie przekraczającym 110 [kV] dopuszczalna jest praca maszyną lub urządzeniem technicznym?

- a) nie mniejszej niż 20 [m],
- b) nie mniejszej niż 10 [m],
- c) nie mniejszej niż 15 [m].

12. W jakiej odległości mierzonej w poziomie od skrajnych przewodów dla linii elektroenergetycznych o napięciu znamionowym powyżej 110 [kV] dopuszczalna jest praca maszyną lub urządzeniem technicznym?

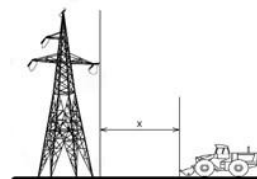
- a) nie mniejszej niż 30 [m],
- b) nie mniejszej niż 10 [m],
- c) nie mniejszej niż 15 [m].

13. Czy w strefie niebezpiecznej pod napowietrznymi liniami elektroenergetycznymi można organizować stanowiska pracy?

- a) tak, ale tylko po spełnieniu dodatkowych wymagań,
- b) nie, nigdy,
- c) tak, zawsze.

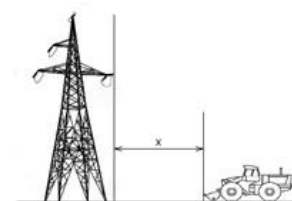
14. Ile wynosi bezpieczna odległość X dla pracy maszyną lub urządzeniem technicznym przy napowietrznych liniach elektroenergetycznych o napięciu znamionowym równym 400 [V]?

- a) nie mniej niż 3 [m],
- b) nie mniej niż 30 [m],
- c) nie mniej niż 5 [m].



15. Ile wynosi bezpieczna odległość X dla pracy maszyną lub urządzeniem technicznym przy napowietrznych liniach elektroenergetycznych o napięciu znamionowym powyżej 1 [kV], lecz nie przekraczającym 15 [kV]?

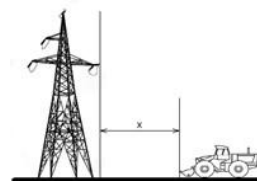
- a) nie mniej niż 5 [m],
- b) nie mniej niż 15 [m],
- c) nie mniej niż 10 [m].



Wiertnice dla technologii bezwykopowych Klasa III

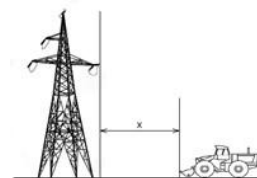
16. Ile wynosi bezpieczna odległość X dla pracy maszyną lub urządzeniem technicznym przy napowietrznych liniach elektroenergetycznych o napięciu znamionowym 20 [kV]?

- a) nie mniej niż 15 [m],
- b) nie mniej niż 30 [m],
- c) nie mniej niż 10 [m].



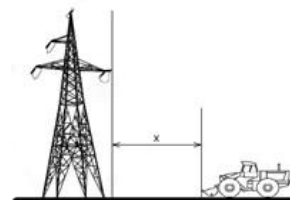
17. Ile wynosi bezpieczna odległość X dla pracy maszyną lub urządzeniem technicznym przy napowietrznych liniach elektroenergetycznych o napięciu znamionowym 20 [kV]?

- a) nie mniej niż 5 [m],
- b) nie mniej niż 15 [m],
- c) nie mniej niż 10 [m].



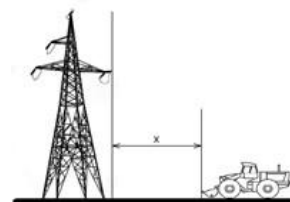
18. Ile wynosi bezpieczna odległość X dla pracy maszyną lub urządzeniem technicznym przy napowietrznych liniach elektroenergetycznych o napięciu znamionowym powyżej 30 [kV], lecz nie przekraczającym 110 [kV]?

- a) nie mniej niż 50 [m],
- b) nie mniej niż 15 [m],
- c) nie mniej niż 30 [m].



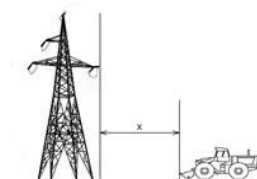
19. Ile wynosi bezpieczna odległość X dla pracy maszyną lub urządzeniem technicznym przy napowietrznych liniach elektroenergetycznych o napięciu znamionowym powyżej 15 [kV], lecz nie przekraczającym 30 [kV]?

- a) nie mniej niż 15 [m],
- b) nie mniej niż 10 [m],
- c) nie mniej niż 30 [m].



20. Ile wynosi bezpieczna odległość X dla pracy maszyną lub urządzeniem technicznym przy napowietrznych liniach elektroenergetycznych o napięciu znamionowym 400 [kV]?

- a) nie mniej niż 40 [m],
- b) nie mniej niż 30 [m],
- c) nie mniej niż 3 [m].



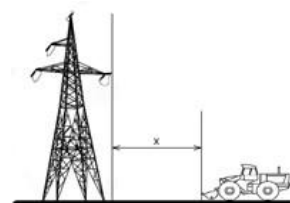
Wiertnice dla technologii bezwypokowych Klasa III

21. Prace w obszarze strefy niebezpiecznej (linia energetyczna napowietrzna wysokiego napięcia):

- a) w żadnym wypadku nie mogą być prowadzone pod liniami elektrycznymi w strefie niebezpiecznej,
- b) mogą być prowadzone pod warunkiem, że odłączono linię od napięcia, praca jest wykonywana w strefie ograniczonej uziemieniami i co najmniej jedno uziemienie jest widoczne z miejsca wykonywania pracy,
- c) mogą być prowadzone pod warunkiem, że została wydana zgoda kierownika robót.

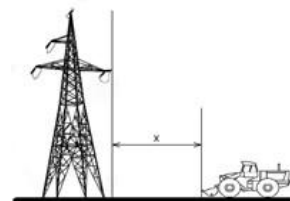
22. Operator ma wykonać pracę w odległości X od czynnej napowietrznej linii elektroenergetycznej o napięciu znamionowym 400 [V]. Może on podjąć pracę, jeśli odległość ta wynosi:

- a) 2 [m],
- b) 5 [m],
- c) 1 [m].



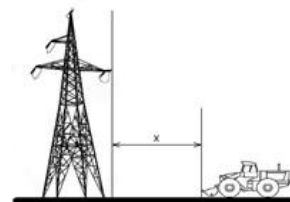
23. Operator ma wykonać pracę w odległości X od czynnej napowietrznej linii elektroenergetycznej o napięciu znamionowym 20 [kV]. Może on podjąć pracę, jeśli odległość ta wynosi:

- a) 15 [m],
- b) 5 [m],
- c) 3 [m].



24. Operator ma wykonać pracę w odległości X od czynnej napowietrznej linii elektroenergetycznej o napięciu znamionowym 400 [kV]. Może on podjąć pracę, jeśli odległość ta wynosi:

- a) 50 [m],
- b) 5 [m],
- c) 15 [m].



25. Jeśli poszkodowany ma wyczuwalne tętno, a nie oddycha, to:

- a) nie wolno go dotykać,
- b) należy udrożnić drogi oddechowe i rozpocząć sztuczne oddychanie,
- c) należy wykonać masaż serca.

Wiertnice dla technologii bezwykopowych Klasa III

26. Przy udzielaniu pierwszej pomocy poszkodowanym w wypadku należy przede wszystkim:

- a) podać rannym leki,
- b) udzielić pomocy osobom z zagrożeniem życia,
- c) oddalić się z miejsca wypadku w celu wezwania lekarza.

27. Obowiązek udzielenia pierwszej pomocy ofiarom wypadku spoczywa na:

- a) każdym, ponieważ zawsze można wykonać część zadań ratunkowych,
- b) każdym, ale za popełnione błędy zawsze grozi odpowiedzialność karna,
- c) tylko osobach, które mają przygotowanie medyczne.

28. Ofiara wypadku po kilku minutach odzyskała przytomność i chce iść do domu. W takiej sytuacji należy:

- a) pozwolić jej iść do domu, zalecając wizytę u lekarza,
- b) namawiać ją do pozostania i wezwać pomoc medyczną,
- c) podać jej coś do picia i środki przeciwbólowe.

29. Pierwsza pomoc w sytuacji, kiedy do oka osoby poszkodowanej dostało się ciało obce, polega na:

- a) płukaniu wodą destylowaną kierując strumień do środka oka,
- b) płukaniu czystą wodą kierując strumień od nosa na zewnątrz oka,
- c) przepłukaniu oka kroplami do oczu.

30. Osoba poszkodowana rozcięła nogę o niezabezpieczony ostry element. Udzielenie pierwszej pomocy w tej sytuacji to:

- a) przyklejenie plastra bezpośrednio na ranę,
- b) użycie opaski uciskowej,
- c) zastosowanie gazy jałowej, owinięcie rany bandażem.

31. Podejrzewając uszkodzenie kręgosłupa u osoby, która spadła z wysokości i jest przytomna, należy:

- a) nie ruszać jej i czekać na przybycie służb medycznych,
- b) położyć ją w pozycji bocznej ustalonej,
- c) usadzić ją w pozycji półleżącej.

Wiertnice dla technologii bezwykopowych Klasa III

- 32.** Aby oddalić się z miejsca, w którym został przerwany przewód elektryczny i obszar jest pod napięciem należy:
- a) jak najszybciej pobiec w miejsce, które oceniamy jako bezpieczne,
 - b) szybko, dużymi krokami, odejść od źródła rażenia prądem podnosząc wysoko stopy,
 - c) odejść z tego miejsca powoli, drobnymi krokami, starając się utrzymać ciągły kontakt stóp z ziemią.
- 33.** Pierwsza pomoc w przypadku poparzenia I stopnia to:
- a) smarowanie oparzonego miejsca maścią,
 - b) polewanie oparzonego miejsca zimną wodą,
 - c) smarowanie oparzonego miejsca tłustym kremem.
- 34.** Podczas pracy została zerwana linia energetyczna wysokiego napięcia, wskutek czego rażony prądem został współpracownik. W tej sytuacji prawidłowe zachowanie to:
- a) jak najszybciej wyłączyć źródło prądu,
 - b) zawołać innych współpracowników do pomocy przy poszkodowanym,
 - c) podejść do poszkodowanego w celu udzielenia pierwszej pomocy.
- 35.** Resuscytację krążeniowo-oddechową prowadzimy do momentu, gdy:
- a) przyjedzie straż pożarna i zabezpieczy teren,
 - b) stwierdziliśmy, że ofiara zaczęła oddychać i powróciło u niej krążenie,
 - c) minie 10 minut.
- 36.** Doraźne działanie w przypadku silnego krwawienia ze zranionej kończyny górnej obejmuje:
- a) odkażenie rany spirytusem salicylowym,
 - b) opuszczenie kończyny poniżej poziomu serca,
 - c) założenie opatrunku, bezpośrednie uciśnięcie miejsca krwawienia i uniesienie kończyny.
- 37.** W przypadku krwawienia z nosa należy:
- a) położyć poszkodowanego na plecach,
 - b) pochylić głowę krwawiącego do przodu, ucisnąć skrzydełka nosa,
 - c) odchylić głowę do tyłu i położyć zimny kompres na kark.

Wiertnice dla technologii bezwykopowych Klasa III

- 38.** Pierwszy krok w postępowaniu z ofiarą zatrucia czadem w zamkniętym pomieszczeniu to:
- a) przeprowadzenie badania wstępnego,
 - b) jak najszybsza ewakuacja poszkodowanego z tego pomieszczenia,
 - c) ocena ABC.
- 39.** Pierwsza pomoc w czasie trwania drgawek spowodowanych wystąpieniem ataku epilepsji (padaczki) polega na:
- a) posadzeniu poszkodowanego w pozycji półsiedzącej i podaniu czegoś do picia,
 - b) włożeniu do ust poszkodowanego drewnianego przedmiotu w celu zabezpieczenia przed przygryzieniem języka,
 - c) zabezpieczeniu głowy poszkodowanego przed urazami.
- 40.** W razie podejrzenia uszkodzenia kręgosłupa w odcinku szyjnym u osoby przytomnej należy:
- a) nie pozwolić poszkodowanemu poruszać głową,
 - b) ułożyć poszkodowanego w pozycji bocznej,
 - c) posadzić poszkodowanego na krzesło z wysokim oparciem.
- 41.** Najistotniejszą rzeczą w momencie zasypania osoby ziemią, piaskiem lub żwirem jest:
- a) powiadomienie rodziny,
 - b) zlokalizowanie poszkodowanego,
 - c) oczekiwanie na przyjazd karetki ratunkowej.
- 42.** Pierwsza pomoc osobie, u której w podudzie został wbity metalowy pręt polega na wezwaniu pomocy i:
- a) wyjęciu wbitego pręta,
 - b) poruszeniu prętem celem sprawdzenia, czy uszkodzona została tętnica,
 - c) zabezpieczeniu pręta przed poruszeniem.
- 43.** Wskazaniem do użycia defibrylatora AED jest:
- a) silny ból w klatce piersiowej,
 - b) brak wyczuwalnego oddechu i tętna u poszkodowanego,
 - c) silne zawroty głowy.

Wiertnice dla technologii bezwykopowych Klasa III

44. Podczas eksploatacji maszyny/urządzenia, na które zdajesz egzamin czynnościami zabronionymi są:

- a) dokonywanie zmian konstrukcyjnych w maszynie/urządzeniu,
- b) wymiana narzędzia roboczego,
- c) przeprowadzenie obsługi technicznej codziennej (OTC).

45. Podczas eksploatacji maszyny/urządzenia, na które zdajesz egzamin czynnościami zabronionymi są:

- a) czyszczenie maszyny/urządzenia przy użyciu środka zgodnego z instrukcją obsługi i eksploatacji,
- b) czyszczenie maszyny/urządzenia przy użyciu benzyny lub rozpuszczalników, których opary mogą tworzyć z powietrzem mieszaniny gazów palnych/wybuchowych,
- c) tankowanie maszyny/urządzenia z kanistra.

46. Podczas wykonywania robót niedopuszczalne jest:

- a) praca w pobliżu czynnej linii energetycznej o napięciu 10 [kV] w odległości 10 [m],
- b) praca w pobliżu czynnych napowietrznych linii energetycznych w odległości mniejszej niż to określają przepisy,
- c) praca w pobliżu czynnej linii energetycznej o napięciu 20 [kV] w odległości 15 [m].

47. Maszyna/urządzenie, na którą zdajesz egzamin może być obsługiwana wyłącznie przez:

- a) każdą osobę pełnoletnią posiadającą wykształcenie techniczne oraz prawo jazdy odpowiedniej kategorii,
- b) osobę posiadającą pisemne potwierdzenie ukończenia kursu w formie karty z tworzywa sztucznego,
- c) osobę, która ukończyła szkolenie i uzyskała pozytywny wynik sprawdzianu przeprowadzonego przez komisję powołaną przez Sieć Badawczą Łukasiewicz – Warszawski Instytut Technologiczny.

48. Uprawnienia do obsługi maszyn/urządzeń, na które zdajesz egzamin są wydawane przez:

- a) Starostwo Powiatowe właściwe dla adresu zamieszkania osoby ubiegającej się o uprawnienia,
- b) Urząd Dozoru Technicznego (UDT),
- c) Sieć Badawczą Łukasiewicz - Warszawski Instytut Technologiczny (SBŁ - WIT).

Wiertnice dla technologii bezwykopowych Klasa III

49. Uprawnienia do obsługi maszyn/urządzeń, na które zdajesz egzamin:

- a) są ważne przez 5 lat od daty ich wydania,
- b) są ważne bezterminowo,
- c) są ważne przez 10 lat od daty ich wydania.

50. Osoba posiadająca uprawnienia do obsługi: "Wiertnice dla technologii bezwykopowych kl. III" może na ich podstawie obsługiwać:

- a) wszystkie wiertnice dla technologii bezwykopowych, ale nie wynikają z tego uprawnienia do żadnych innych maszyn/urządzeń,
- b) tylko wiertnice dla technologii bezwykopowych o średnicy rury \varnothing do 800 mm,
- c) tylko wiertnice dla technologii bezwykopowych o średnicy rury \varnothing do 600 mm.

51. Pracownik obsługujący maszynę/urządzenie, na które zdajesz egzamin może podjąć pracę pod warunkiem, że:

- a) posiada ważne prawo jazdy kategorii D,
- b) posiada uprawnienia do obsługi tego typu maszyny/urządzenia,
- c) maszyna/urządzenie posiada ważny przegląd UDT.

52. W sytuacji stwierdzenia zagrożenia dla życia, zdrowia, mienia lub środowiska, którego przyczyną jest awaria maszyny/urządzenia operator:

- a) niezwłocznie wstrzymuje wykonywanie pracy i informuje o tym fakcie przełożonego,
- b) kontynuuje pracę, ale na koniec zmiany dokonuje odpowiedniego wpisu w książce konserwacji,
- c) kontynuuje pracę, ale na koniec zmiany informuje przełożonego o zaistniałej sytuacji.

53. Pracownik obsługujący maszynę/urządzenie, na które zdajesz egzamin ma prawo odmówić podjęcia pracy, gdy:

- a) posiada wymagane środki ochrony indywidualnej,
- b) praca ta wymaga szczególnej sprawności psychofizycznej, a jego stan psychofizyczny nie zapewnia bezpiecznego jej wykonywania i stwarza zagrożenie dla innych osób,
- c) w odległości 35 metrów znajduje się napowietrzna linia energetyczna o napięciu 110 [kV].

Wiertnice dla technologii bezwypadkowych Klasa III

- 54.** Pracownik obsługujący maszynę/urządzenie, na które zdajesz egzamin ma obowiązek przerwać pracę, gdy:
- a) posiada wymagane środki ochrony indywidualnej,
 - b) wykonywana przez niego praca stwarza bezpośrednie zagrożenie dla zdrowia lub życia innych osób,
 - c) w odległości 35 metrów znajduje się napowietrzna linia energetyczna.
- 55.** Pracownik obsługujący maszynę/urządzenie, na które zdajesz egzamin ma obowiązek:
- a) przestrzegać zapisów instrukcji obsługi i eksploatacji maszyny/urządzenia,
 - b) zawsze posiadać prawo jazdy kat. B,
 - c) samodzielnego wykonywania wszystkich bieżących napraw maszyny/urządzenia.
- 56.** Osobą bezpośrednio odpowiedzialną za bezpieczną eksploatację maszyny, na którą zdajesz egzamin jest:
- a) operator maszyny,
 - b) właściciel maszyny,
 - c) kierownik budowy.
- 57.** Książkę operatora i uprawnienia na maszynę/urządzenie, na które zdajesz egzamin wydaje:
- a) Transportowy Dozór Techniczny (TDT),
 - b) Urząd Dozoru Technicznego (UDT),
 - c) Sieć Badawcza Łukasiewicz - Warszawski Instytut Technologiczny.
- 58.** Obowiązek stosowania środków ochrony indywidualnej:
- a) nie ma zastosowania w upalne dni,
 - b) wynika z instrukcji obsługi i eksploatacji oraz przepisów BHP,
 - c) wynika tylko z przepisów wewnątrzzakładowych.
- 59.** Pracownik, który jest świadkiem wypadku w pracy:
- a) ma obowiązek udzielić pomocy ofiarom, a następnie niezwłocznie oddalić się z miejsca wypadku,
 - b) wystarczy, że powiadomi przełożonego,
 - c) ma obowiązek udzielić pomocy ofiarom, powiadomić przełożonego oraz w razie potrzeby zabezpieczyć miejsce wypadku.

Wiertnice dla technologii bezwypadkowych Klasa III

- 60.** Jakie elementy maszyny, na którą zdajesz egzamin chronią operatora w przypadku przewrócenia się maszyny:
- a) hełm ochronny z atestem i kamizelka odblaskowa,
 - b) fotel maszyny,
 - c) kabina maszyny typu ROPS oraz pasy bezpieczeństwa.
- 61.** W przypadku utraty stateczności przez maszynę wyposażoną w kabinę typu ROPS operator powinien:
- a) szybko skręcić w lewo i podnieść jak najwyżej osprzęt roboczy,
 - b) starać się jak najszybciej opuścić kabinę (przed przewróceniem się maszyny),
 - c) utrzymać pozycję siedzącą mocno trzymając się kierownicy lub innych stabilnych elementów w kabinie.
- 62.** W przypadku utraty stateczności przez maszynę wyposażoną w kabinę typu ROPS operator powinien:
- a) niezwłocznie wyskoczyć z kabiny,
 - b) włączyć światła ostrzegawcze/awaryjne,
 - c) pozostać w kabinie.
- 63.** Strefę niebezpieczną definiujemy jako:
- a) miejsce, w którym występują zagrożenia dla zdrowia i życia ludzi,
 - b) miejsce, gdzie pracownicy muszą nosić jedynie hełmy ochronne,
 - c) miejsce, gdzie odbywają się prace wymagające specjalistycznego sprzętu, a przebywanie w nim ludzi jest dozwolone tylko nocą.
- 64.** Strefę niebezpieczną na terenie budowy:
- a) wyznacza się lub/i ogradza oraz oznakowuje w sposób uniemożliwiający dostęp osobom nieupoważnionym,
 - b) wyznacza zawsze geodeta,
 - c) wyznacza się po rozpoczęciu prac budowlanych.

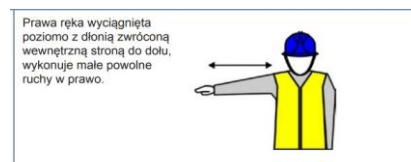
Wiertnice dla technologii bezwypokowych Klasa III

65. Obszar, który operator powinien sprawdzić i zabezpieczyć przed rozpoczęciem pracy maszyną/urządzeniem (ponieważ występują tam zagrożenia dla zdrowia i życia ludzi) nazywamy:

- a) strefą podwyższonego ryzyka,
- b) martwym polem,
- c) strefą niebezpieczną.

66. Sygnał ręczny przedstawiony na rysunku oznacza:

- a) "podnieść do góry",
- b) "ruch we wskazanym kierunku",
- c) "obrócić maszynę".



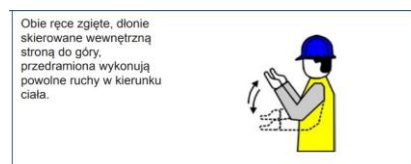
67. Sygnał ręczny przedstawiony na rysunku oznacza:

- a) "obrócić maszynę",
- b) "podnieść do góry",
- c) "ruch we wskazanym kierunku".



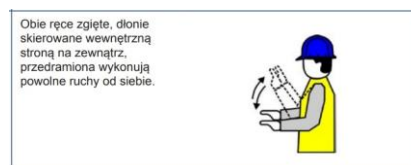
68. Sygnał ręczny przedstawiony na rysunku oznacza:

- a) "ruch do przodu",
- b) "szybki ruch",
- c) "ruch do tyłu".



69. Sygnał ręczny przedstawiony na rysunku oznacza:

- a) "ruch do przodu",
- b) "ruch do tyłu",
- c) "ruch powolny".



70. Sygnał ręczny przedstawiony na rysunku oznacza:

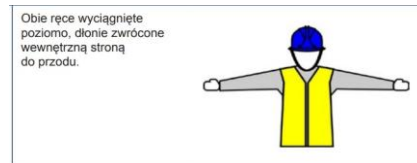
- a) "ruch do tyłu",
- b) "STOP. Zatrzymanie w nagłym przypadku",
- c) "odległość pozioma".



Wiertnice dla technologii bezwykopowych Klasa III

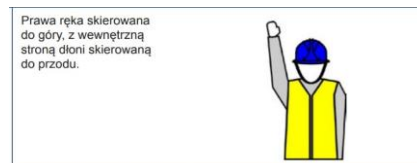
71. Sygnał ręczny przedstawiony na rysunku oznacza:

- a) "START. Początek kierowania",
- b) "ruch do tyłu",
- c) "STOP. Zatrzymanie w nagłym przypadku".



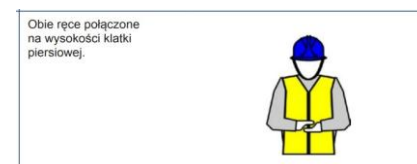
72. Sygnał ręczny przedstawiony na rysunku oznacza:

- a) "ruch do tyłu",
- b) "ZATRZYMAĆ. Przerwa - koniec ruchu",
- c) "STOP. Zatrzymanie w nagłym przypadku".



73. Sygnał ręczny przedstawiony na rysunku oznacza:

- a) "odległość pozioma",
- b) "opuścić do dołu",
- c) "KONIEC. Zatrzymanie działania".



74. Podczas ładowania akumulatorów dochodzi do wydzielania się gazu o właściwościach bardzo wybuchowych. Gazem tym jest:

- a) etan,
- b) metan,
- c) wodór.

75. Pianą gaśniczą można gasić pożary grupy:

- a) A i B,
- b) tylko C,
- c) C i D.

76. Nieumiejętne posługiwanie się gaśnicą śniegową może skutkować:

- a) omdleniem,
- b) odmrożeniem spowodowanym środkiem gaśniczym,
- c) poparzeniem od elementów gaśnicy.

Wiertnice dla technologii bezwykopowych Klasa III

77. Woda, koc gaśniczy, gaśnica proszkowa, dwutlenek węgla, piasek to środki gaśnicze, których użyjemy do gaszenia:

- a) ciał stałych,
- b) cieczy,
- c) olejów.

78. Sorbentami możemy nazwać:

- a) koce gaśnicze,
- b) materiały wykonane z tworzyw naturalnych lub sztucznych absorbujące ciecze,
- c) substancje ropopochodne.

79. Grupa A pożarów dotyczy:

- a) cieczy palnych,
- b) gazów palnych,
- c) ciał stałych, których normalne spalanie zachodzi z tworzeniem żarzących się węgli, np. drewna, papieru, itp..

80. Grupa B pożarów dotyczy:

- a) cieczy i materiałów stałych topiących się, np. tworzyw sztucznych, paliw, olejów, itp.,
- b) metali, np. magnez, sód, potas, glin, tytan itp.,
- c) gazów palnych.

81. Grupa C pożarów dotyczy:

- a) gazów, np. metanu, propanu, acetyleny, wodoru,
- b) cieczy palnych,
- c) ciał stałych.

82. Widząc taki piktogram jesteś informowany o:

- a) miejscu zbiórki podczas ewakuacji,
- b) strefie zagrożonej,
- c) większej liczbie ludzi w danym rejonie.



Wiertnice dla technologii bezwykopowych Klasa III

83. Podczas pracy zauważyłeś znak z oznaczeniem „Strefa 0”. Informuje on o:

- a) strefie występującego obciążenia ogniowego w budynku,
- b) przestrzeni, w której występuje atmosfera wybuchowa,
- c) strefie występującej kategorii niebezpieczeństwa pożarowego.



84. Przedstawiony piktogram informuje o:

- a) głównym wyłączniku prądu,
- b) zestawie sprzętu ochrony przeciwpożarowej,
- c) hydrancie wewnętrznym.



85. Widząc taki piktogram jesteś informowany o:

- a) wyjściu ewakuacyjnym,
- b) miejscu pierwszej pomocy medycznej,
- c) miejscu zbiórki podczas ewakuacji.



86. Widząc taki piktogram jesteś informowany o:

- a) wysokiej temperaturze mającej wpływ na gaśnicę,
- b) zakazie używania gaśnicy,
- c) umiejscowieniu gaśnicy.



87. Widzisz człowieka, na którym pali się odzież oraz który w wyniku paniki ucieka. Twoja reakcja to:

- a) starasz się go zatrzymać, położyć na podłożu i rozpocząć gaszenie,
- b) każesz mu, aby oczekiwał w pozycji pionowej na przybycie służb ratowniczych,
- c) silnie machasz obok niego rękami lub okryciem wierzchnim, aby ugasić palącą się odzież.

88. Urządzenia i instalacje elektryczne można gasić za pomocą:

- a) gaśnic pianowych,
- b) gaśnic proszkowych lub śniegowych,
- c) wody.

Wiertnice dla technologii bezwykopowych Klasa III

89. Płonące paliwo można gasić za pomocą:

- a) etyliny niskooktanowej,
- b) gaśnic proszkowych, pianowych lub śniegowych,
- c) wody.

90. Płonącą na osobie odzież można gasić za pomocą:

- a) materiału z tworzyw sztucznych,
- b) gaśnicy śniegowej lub proszkowej,
- c) gaśnicy wodnej mgłowej lub koca gaśniczego.

91. Jakie obowiązki ma pracownik, gdy zdecyduje się powstrzymać od wykonywania pracy ze względu na przepisy BHP?

- a) Nie ma żadnych obowiązków w tej sytuacji,
- b) Musi niezwłocznie zawiadomić przełożonego,
- c) Powinien zorganizować pracę dla innych.

92. W jaki sposób operator może zapobiegać zagrożeniom w miejscu pracy?

- a) Nie zgłaszając usterek w maszynach,
- b) Stosując środki ochrony indywidualnej w celu minimalizacji ryzyka,
- c) Ignorując zasady BHP.

93. Nie jest dopuszczalne usytuowanie stanowiska pracy bezpośrednio pod czynnymi napowietrznymi liniami elektroenergetycznymi lub w odległości liczonej w poziomie od skrajnych przewodów, mniejszej niż:

- a) dla wszystkich napięć - 1 [m] od linii zasilającej,
- b) dla linii: 1 [kV] - 3 [m], 15 [kV] - 5 [m], 30 [kV] - 10 [m], 110 [kV] - 15 [m], 400 [kV] - 30 [m],
- c) dla linii: 1 [kV] - 1 [m], 15 [kV] - 3 [m], 30 [kV] - 5 [m], 110 [kV] - 10 [m].

94. Skąd operator wie, jakie środki ochrony indywidualnej są wymagane dla danej maszyny/urządzenia?

- a) Informacja o niezbędnych środkach ochrony indywidualnej jest zawarta w instrukcji obsługi i eksploatacji maszyny,
- b) Operator musi samodzielnie wybrać odpowiednie środki ochrony,
- c) Wybór środka ochrony indywidualnej zależy od opinii kolegów z pracy.

Wiertnice dla technologii bezwykopowych Klasa III

95. Operator powinien odmówić wykonania zadania, gdy:

- a) praca jest niezgodna z przeznaczeniem maszyny/urządzenia,
- b) praca wymaga zapoznania się z usytuowaniem mediów podziemnych i naziemnych,
- c) praca jest wykonywana w porze nocnej.

96. Operator może zapobiegać zagrożeniom podczas obsługi maszyny/urządzenia przez:

- a) nieuwagę i rutynę,
- b) przestrzeganie zasad BHP i stosowanie się do instrukcji obsługi,
- c) ograniczenie użycia środków ochrony indywidualnej.

97. Która z wymienionych sytuacji jest niedopuszczalna podczas użytkowania maszyny/urządzenia?

- a) Praca maszyną bez nadzoru,
- b) Zgłaszanie usterek bezpośrednio do przełożonego,
- c) Przebywanie osób nieupoważnionych w strefie zagrożenia spowodowanej pracą maszyny/urządzenia.

98. Za wypadek przy pracy uważa się:

- a) zdarzenie nagłe, niezwiązane z wykonywaną pracą, wywołane przyczyną zewnętrzną, powodujące uraz lub śmierć,
- b) zdarzenie długotrwałe, związane z wykonywaną pracą, wywołane przyczyną wewnętrzną, powodujące uszkodzenie sprzętu,
- c) zdarzenie nagłe, związane z wykonywaną pracą, wywołane przyczyną zewnętrzną, powodujące uraz lub śmierć.

99. Za śmiertelny wypadek przy pracy uważa się wypadek, w wyniku którego śmierć nastąpiła:

- a) w okresie powyżej 6 miesięcy od dnia wypadku,
- b) tylko w chwili wypadku,
- c) w okresie nieprzekraczającym 6 miesięcy od dnia wypadku.

100. Przepisy BHP nakazują:

- a) wykonanie przeglądu gwarancyjnego maszyny roboczej przed upływem roku od jej zakupu,
- b) zabezpieczenie maszyny roboczej w czasie przerw w jej pracy przed przypadkowym uruchomieniem przez osoby nieuprawnione,
- c) zeżłomowanie starej maszyny roboczej w terminie określonym w jej instrukcji obsługi i eksploatacji, z zachowaniem wymogów dotyczących utylizacji materiałów niebezpiecznych.

Wiertnice dla technologii bezwykopowych Klasa III

101. W przypadku porażenia człowieka prądem elektrycznym:

- a) należy natychmiast przystąpić do resuscytacji, niezależnie od tego, czy źródło prądu zostało odłączone,
- b) zaleca się użyć jakichkolwiek narzędzi do odłączenia prądu, niezależnie od ich faktycznego przeznaczenia,
- c) nie wolno dotykać uszkodzonego dopóki nie zostanie odłączone źródło prądu.

102. Widząc osobę, na której płonie ubranie należy w pierwszej kolejności:

- a) odciąć dopływ powietrza turlając uszkodzonego lub owijając go kocem gaśniczym, mokrą odzieżą lub mokrym kocem,
- b) pozostawić uszkodzonego w pozycji stojącej, aby ułatwić dostęp powietrza i szybciej ugasić płomień,
- c) użyć gaśnicy, najlepiej śniegowej, do gaszenia płonącej odzieży, a następnie spróbować szybko zerwać wtopioną odzież.

103. Klin odłamu gruntu:

- a) powstaje, gdy nachylenie skarpy przekracza kąt stoku naturalnego gruntu,
- b) jest to obszar wokół maszyny roboczej sięgający na odległość 6 [m] poza jej najdalszy zasięg,
- c) powstaje tylko wtedy, gdy grunt jest w stanie zamrożonym.

104. Zasięg klina odłamu gruntu:

- a) zależy od prędkości działania maszyny i sprawności operatora ,
- b) zależy od głębokości wykopu oraz kategorii gruntu,
- c) zależy wyłącznie od temperatury gruntu.

105. Kąt stoku naturalnego jest to:

- a) kąt, pod jakim grunt na pewno osunie się samoczynnie - zależy wyłącznie od temperatury tego gruntu,
- b) kąt, pod jakim można bezpiecznie obsługiwać maszynę - zależy on od parametrów danej maszyny,
- c) maksymalne nachylenie, pod jakim grunt może się utrzymywać bez osuwania - zależy on m.in. od kategorii gruntu.

Wiertnice dla technologii bezwykopowych Klasa III

106. Klin odłamu gruntu:

- a) powstaje, gdy nachylenie skarpy przekracza kąt stoku naturalnego gruntu - jego zasięg zależy od rodzaju gruntu i głębokości wykopu lub wysokości skarpy,
- b) to strefa, w której grunt staje się niestabilny - jego zasięg zależy wyłącznie od głębokości wykopu, rodzaj gruntu nie ma tu znaczenia,
- c) to przestrzeń wokół maszyny, zależna od prędkości pracy maszyny i jej masy.

107. Kąt stoku naturalnego jest to:

- a) nachylenie, przy którym każda skarpa staje się niestabilna, niezależnie od rodzaju gruntu,
- b) kąt, przy którym maszyna może bezpiecznie poruszać się na nasypie, niezależnie od kategorii gruntu,
- c) maksymalne nachylenie, pod jakim grunt może się utrzymywać bez osuwania - zależy on od rodzaju gruntu, np. wilgotności, spistości i uziarnienia.

108. Resuscytację krążeniowo-oddechową (RKO) wykonujemy:

- a) gdy poszkodowany oddycha, ale jest nieprzytomny, nie ma z nim kontaktu,
- b) gdy poszkodowany nie oddycha i nie ma wyczuwalnego tętna. Dla osoby niebędącej profesjonalnym ratownikiem brak oddechu jest wystarczającą podstawą do rozpoczęcia resuscytacji,
- c) tylko w przypadku omdleń i drobnych obrażeń, aby usprawnić krążenie krwi.

109. Pracownik ma prawo powstrzymać się od wykonywania pracy ze względu na przepisy BHP, zawiadamiając o tym niezwłocznie przełożonego w razie, gdy:

- a) warunki pracy nie stwarzają zagrożenia, ale są dla niego zbyt trudne,
- b) wykonywana przez niego praca nie została zgłoszona do nadzoru budowlanego,
- c) warunki pracy stwarzają bezpośrednie zagrożenie dla zdrowia lub życia.

110. Czynniki fizycznymi generującymi zagrożenia w miejscu pracy są:

- a) rozlane smary, oleje i paliwa,
- b) brak odpowiednich badań lekarskich pracownika,
- c) brak lub niewłaściwe szkolenia pracowników.

Wiertnice dla technologii bezwykopowych Klasa III

111. Praca maszyną roboczą/urządzeniem jest niedopuszczalna, gdy:

- a) jest niesprawna,
- b) drugi operator nie zgłosił zbliżającego się przeglądu,
- c) jej naprawa została przeprowadzona po zmroku.

112. Praca w pobliżu napowietrznych linii zasilających:

- a) zawsze wymaga wyłączenia zasilania w linii,
- b) zawsze wymaga podwójnego uziemienia linii,
- c) jest możliwa bez spełniania dodatkowych wymogów pod warunkiem zachowania określonych odległości zależnych od napięcia znamionowego linii.

113. Operator ma obowiązek odmówić podjęcia pracy, jeśli:

- a) na miejscu wykonywania pracy nie ma kierownika budowy, ani żadnej innej osoby upoważnionej do nadzoru,
- b) maszyna robocza jest niesprawna,
- c) miałby pracować pod liniami energetycznymi, a napięcie w nich zostało wyłączone i linia uziemiona.

114. Strefa niebezpieczna od maszyny/urządzenia to:

- a) miejsce, w którym występują zagrożenia dla zdrowia lub życia ludzi,
- b) zawsze cały ogrodzony teren budowy,
- c) miejsce, w którym maszyna/urządzenie nie mogą być używane.

115. Ze złego stanu technicznego maszyny roboczej mogą wynikać wypadki przy pracy polegające na przykład na:

- a) awarii układu napędowego,
- b) urazie kończyny, tułowia lub głowy,
- c) uszkodzeniu osprzętu.

116. Zachowaniami niedopuszczalnymi są:

- a) wykonywanie obsługi codziennej maszyny po zmroku,
- b) praca maszyną niesprawną oraz praca pod wpływem alkoholu,
- c) praca po zapadnięciu zmroku w dobrze oświetlonym miejscu, przy pełnej koncentracji operatora.

Wiertnice dla technologii bezwykopowych Klasa III

117. Ogólne zasady bezpiecznego wchodzenia i schodzenia z maszyny to:

- a) używanie przewodów i dźwigni jako pomocy przy wchodzeniu jest dopuszczalne przy zgaszonej maszynie,
- b) osoba powinna być zwrócona twarzą do maszyny, pamiętać o zasadzie "trzy punktowego podparcia" i używać tylko specjalnie wykonanych stopni i poręczy,
- c) można schodzić tyłem do maszyny, ale tylko wtedy, gdy stopnie są śliskie.

118. Typowe zagrożenia eksploatacyjne, które mogą wystąpić w miejscu pracy wiertnicy dla technologii bezwykopowych to:

- a) wciągnięcie, zgniecenie, wysokie ciśnienie oleju hydraulicznego, wysoka temperatura oleju i części maszyny, poślizgnięcie, upadek,
- b) upadek do wody, utonięcie, uderzenie pękniętą tarczą tnącą, spadające elementy,
- c) zwiększenie zużycia paliwa i spadek wydajności pracy podczas pracy w wysokiej temperaturze.

119. Podstawowe obowiązki pracownika w zakresie BHP to:

- a) przestrzeganie przepisów i zasad BHP, dbanie o stan maszyn i narzędzi oraz porządek w miejscu pracy, stosowanie środków ochrony indywidualnej,
- b) egzekwowanie przepisów kodeksu pracy dotyczących swoich praw, w tym zapłaty za wypracowane nadgodziny,
- c) nie spóźnianie się do pracy, terminowe jej kończenie, potwierdzanie obecności w pracy w sposób przyjęty u danego pracodawcy.

120. W przypadku osoby porażonej prądem elektrycznym, po odłączeniu źródła prądu, należy:

- a) sprawdzić stan poszkodowanego, a w razie potrzeby: wezwać pomoc, udrożnić drogi oddechowe, podjąć resuscytację i użyć AED, jeśli jest dostępny,
- b) jak najszybciej przenieść poszkodowanego w inne miejsce,
- c) zostawić poszkodowanego, jeśli odzyskał przytomność, bez dalszych działań.

121. Po ugaszeniu płomieni na osobie z oparzeniami i wezwaniu pomocy należy:

- a) schładzać oparzone miejsca zimną wodą przez 10-20 minut, nie zrywając wtopionej odzieży,
- b) schładzać oparzone miejsca zimną wodą przez 10-20 minut, wcześniej zrywając wtopioną odzież,
- c) użyć gaśnicy śniegowej do schłodzenia miejsca oparzeń.

Wiertnice dla technologii bezwykopowych Klasa III

122. Widząc taki piktogram jesteś informowany o:

- a) miejscu do wykonywania AED,
- b) miejscu, gdzie dostępna jest apteczka,
- c) miejscu, gdzie dostępny jest automatyczny defibrylator zewnętrzny.



123. Prawidłowo wykonana resuscytacja krążeniowo-oddechowa (RKO) polega na:

- a) udrożnieniu dróg oddechowych, następnie uciskaniu klatki piersiowej w tempie 100-120 razy na minutę na głębokość 5–6 [cm] i wykonaniu 2 wdechów ratowniczych po każdym 30 uciśnięciach (wdechy nie są obowiązkowe),
- b) udrożnieniu dróg oddechowych, następnie uciskaniu klatki piersiowej w tempie 30-60 razy na minutę na głębokość 1–3 [cm] i wykonaniu 2 wdechów ratowniczych po każdym 15 uciśnięciach (wdechy są obowiązkowe),
- c) podłączeniu automatycznego defibrylatora zewnętrznego (AED) i wykonywaniu jego poleceń; bez AED nie prowadzi się RKO.

124. Skrót IBWR oznacza:

- a) Instrukcja Bezpiecznego Wykonywania Robót,
- b) Instrukcja Bezawaryjnego Wykonywania Robót,
- c) Instrukcja Bezawaryjnego Wykonywania Robót.

125. Rozwiń skrót IBWR:

- a) Instrukcja Bezpiecznego Wykonywania Robót,
- b) Informacja o Bezpiecznym Wykonywaniu Robót,
- c) Implementacja Bezawaryjnego Wykonywania Robót.

126. Instrukcja Bezpiecznego Wykonywania Robót Budowlanych to:

- a) dokument potwierdzający uprawnienia do obsługi maszyn i urządzeń technicznych w robotach ziemnych, budowlanych i drogowych,
- b) dokument zawierający informacje dotyczące bezpieczeństwa na placu budowy,
- c) plan drogi w robotach budowlanych.

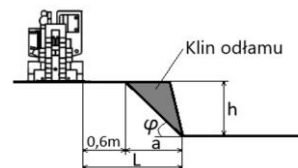
127. Plan BIOZ oznacza:

- a) plan Bezpiecznej Instrukcji Ochrony Zdrowia,
- b) plan Bezpieczeństwa i Określenia Zasobów,
- c) plan Bezpieczeństwa i Ochrony Zdrowia.

Wiertnice dla technologii bezwykopowych Klasa III

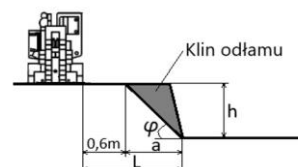
128. Zasięg klina odłamu dla wykopu o głębokości $h = 2$ [m] dla gruntów kategorii IV (spoiстых) wynosi:

- a) 1 [m],
- b) 1,6 [m],
- c) 4 [m].



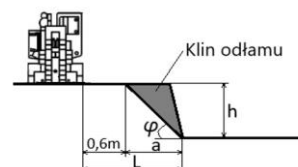
129. Zasięg klina odłamu dla wykopu o głębokości $h = 3$ [m] dla gruntów kategorii IV (spoiстых) wynosi:

- a) 1,6 [m],
- b) 1,5 [m],
- c) 1 [m].



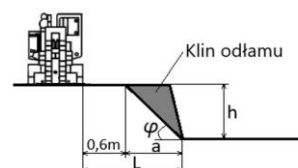
130. Zasięg klina odłamu dla wykopu o głębokości $h = 1$ [m] dla gruntów kategorii IV (spoiстых) wynosi:

- a) 0,5 [m],
- b) 1,6 [m],
- c) 1 [m].



131. Zasięg klina odłamu dla wykopu o głębokości $h = 1$ [m] dla gruntów kategorii III (spękane skały) wynosi:

- a) 1,6 [m],
- b) 1 [m],
- c) 2 [m].



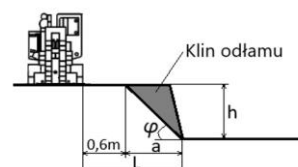
132. Zasięg klina odłamu dla wykopu o głębokości $h = 2$ [m] dla gruntów kategorii III (spękane skały) wynosi:

- a) 1,6 [m],
- b) 2 [m],
- c) 1 [m].



133. Zasięg klina odłamu dla wykopu o głębokości $h = 3$ [m] dla gruntów kategorii III (spękane skały) wynosi:

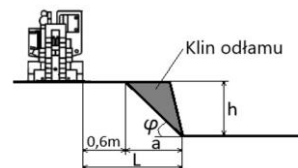
- a) 1 [m],
- b) 3 [m],
- c) 2 [m].



Wiertnice dla technologii bezwykopowych Klasa III

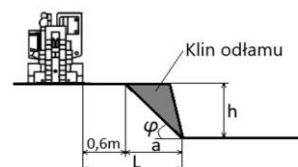
134. Zasięg klina odłamu dla wykopu o głębokości $h = 4$ [m] dla gruntów kategorii III (spękane skały) wynosi:

- a) 4 [m],
- b) 2,6 [m],
- c) 3 [m].



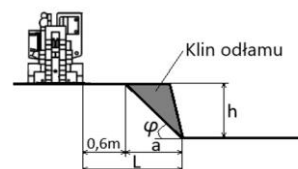
135. Bezpieczna odległość, jaką musi zachować maszyna dla wykopu o głębokości $h = 2$ [m] dla gruntów kategorii IV (spoistych) wynosi:

- a) 2,6 [m],
- b) 1 [m],
- c) 1,6 [m].



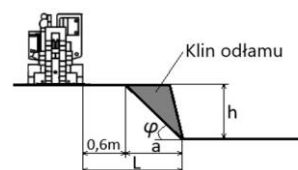
136. Bezpieczna odległość, jaką musi zachować maszyna dla wykopu o głębokości $h = 3$ [m] dla gruntów kategorii IV (spoistych) wynosi:

- a) 2,1 [m],
- b) 6,6 [m],
- c) 3,6 [m].



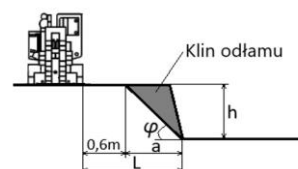
137. Bezpieczna odległość, jaką musi zachować maszyna dla wykopu o głębokości $h = 4$ [m] dla gruntów kategorii IV (spoistych) wynosi:

- a) 4,6 [m],
- b) 2 [m],
- c) 2,6 [m].



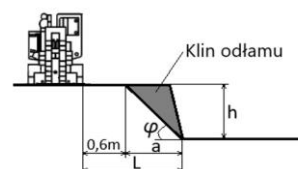
138. Bezpieczna odległość, jaką musi zachować maszyna dla wykopu o głębokości $h = 1$ [m] dla gruntów kategorii IV (spoistych) wynosi:

- a) 2,6 [m],
- b) 2 [m],
- c) 1,1 [m].



139. Bezpieczna odległość, jaką musi zachować maszyna dla wykopu o głębokości $h = 1$ [m] dla gruntów kategorii III (spękane skały) wynosi:

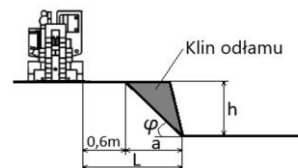
- a) 2 [m],
- b) 2,6 [m],
- c) 1,6 [m].



Wiertnice dla technologii bezwykopowych Klasa III

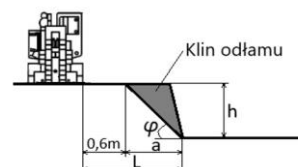
140. Bezpieczna odległość, jaką musi zachować maszyna dla wykopu o głębokości $h = 2$ [m] dla gruntów kategorii III (spękane skały) wynosi:

- a) 2,6 [m],
- b) 2 [m],
- c) 4,6 [m].



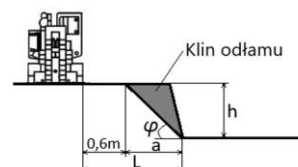
141. Bezpieczna odległość, jaką musi zachować maszyna dla wykopu o głębokości $h = 3$ [m] dla gruntów kategorii III (spękane skały) wynosi:

- a) 3 [m],
- b) 2,1 [m],
- c) 3,6 [m].



142. Bezpieczna odległość, jaką musi zachować maszyna dla wykopu o głębokości $h = 4$ [m] dla gruntów kategorii III (spękane skały) wynosi:

- a) 2,6 [m],
- b) 4,6 [m],
- c) 4 [m].



143. W sytuacji zagrożenia, gdy nie można otworzyć drzwi kabiny:

- a) należy wykorzystać wyjście ewakuacyjne/awaryjne przewidziane przez producenta,
- b) jako wyjście ewakuacyjne można wykorzystać przestrzeń po usunięciu panelu podłogowego,
- c) nie wolno opuszczać kabiny, aż do przybycia pomocy.

144. Jeżeli pas bezpieczeństwa jest uszkodzony należy:

- a) zachować szczególną ostrożność wykonując pracę,
- b) zgłosić uszkodzenie i nie rozpoczynać pracy dopóki pas nie zostanie naprawiony lub wymieniony,
- c) kontynuować pracę i zgłosić problem po zakończeniu pracy.

145. Operator podczas pracy maszyną musi używać hełmu ochronnego w sytuacji, gdy:

- a) pracuje przy robotach rozbiórkowych z użyciem długich wysięgników,
- b) podczas pracy często wychyla się z kabiny,
- c) pracuje w maszynie niewyposażonej w zamkniętą kabinę.

Wiertnice dla technologii bezwykopowych Klasa III

146. Wchodzić i wychodzić z maszyny należy:

- a) tyłem do maszyny, używając trzystopniowej drabinki,
- b) wchodzić bokiem uważając na przyrządy w kabinie,
- c) twarzą do maszyny, zachowując trzy punkty kontaktu.

147. Widoczne urządzenia infrastruktury podziemnej dające wstępne rozeznanie o ich przebiegu, to najczęściej:

- a) skrzynki hydrantowe, skrzynki zasuw wodnych, włazy kanałowe,
- b) symbole graficzne naniesione na nawierzchni dróg,
- c) opuszczone obramowania jezdni w miejscu ich przechodzenia.

148. Grunty, według stopnia trudności ich odspajania, dzielimy na:

- a) 16 kategorii,
- b) 4 kategorie,
- c) 10 kategorii.

149. Operator maszyny powinien znać kategorię gruntu, na którym pracuje:

- a) aby znać wymagania dotyczące obsługi podwozia maszyny,
- b) aby móc ocenić głębokość wykopu,
- c) aby obliczyć bezpieczną odległość ustawienia maszyny i zasięg klina odłamu.

150. Informacje o terenie, jakie powinien posiadać operator przed rozpoczęciem prac ziemnych to:

- a) dostępność sprzętu zapasowego w okolicy,
- b) rozmieszczenie punktów serwisowych oraz harmonogram pracy zespołu,
- c) kategoria gruntu, obecność instalacji podziemnych i lokalizacja istniejących budowli oraz urządzeń.

151. Wydajność wiertnicy stosowanej w technologiach bezwykopowych jest określana poprzez:

- a) długość wykonanego przewiertu na jednostkę czasu,
- b) maksymalną głębokość, jaką wiertnica może osiągnąć podczas pracy,
- c) ilość urobku usuwanego w trakcie jednego przewiertu.

Wiertnice dla technologii bezwykopowych Klasa III

152. Dobór odpowiedniego narzędzia roboczego w technologii bezwykopowej wpływa na wydajność wiertnicy, ponieważ:

- a) właściwa średnica i rodzaj narzędzia umożliwiają optymalne skrawanie i minimalizują ryzyko zablokowania w trudnych warunkach gruntowych,
- b) kolor narzędzia pozwala operatorowi łatwiej zlokalizować wiertnicę pod ziemią,
- c) narzędzie robocze o większej średnicy zawsze przyspiesza proces przewiertu.

153. Pierwszym etapem w procesie technologicznym wykonywania przecisku hydraulicznego z wierceniem pilotażowym jest:

- a) wykonanie przewiertu pilotażowego,
- b) wykonanie komór przewiertowych,
- c) wykonanie przewiertu zasadniczego.

154. Aby komora startowa skutecznie odprowadzała napływające wody gruntowe należy:

- a) uszczelnić wszystkie powierzchnie komory przy użyciu folii izolacyjnej,
- b) zainstalować zbiornik magazynujący wodę gruntową w komorze,
- c) zainstalować pompę do odprowadzania wód na zewnątrz komory.

155. W technologii bezwykopowej do powiększania średnicy przewiertu wykorzystywany jest:

- a) poszerzacz z własnym napędem hydraulicznym,
- b) pilot do przeciskania z obrotem żerdzi,
- c) ślimak do gruntów lekkich i średnio zwięzłych.

156. Głównym zadaniem płuczki bentonitowej podczas wykonywania przewiertów jest:

- a) zwiększenie ciśnienia w przewiercie,
- b) chłodzenie głowicy i umacnianie odwiertu,
- c) skrócenie czasu pracy wiertnicy.

157. Aby uzyskać prostoliniową trajektorię przewiertu pilotażowego należy:

- a) wciskać głowicę pilotażową w grunt bez obracania,
- b) obracając głowicę pilotażową wraz z przewodem wiertniczym jednocześnie wciskać ją w grunt,
- c) zmienić kąt ścięcia głowicy o więcej niż 20 [%].

Wiertnice dla technologii bezwykopowych Klasa III

158. Do urabiania wiertnicami poziomymi i horyzontalnymi nadają się grunty:

- a) kategorii 1-7,
- b) wszystkich kategorii,
- c) kategorii 4-9.

159. Wydajność wiertnicy stosowanej do przewiertów bezwykopowych może być wyrażona:

- a) w metrach przewiertu na godzinę pracy,
- b) w liczbie wykonanych przewiertów na dzień pracy,
- c) w kilogramach usuniętego urobku na metr bieżący przewiertu.

160. Jeden z poniższych czynników nie ma istotnego wpływu na wydajność wiertnicy w technologii bezwykopowej. Jest to:

- a) stan techniczny maszyny,
- b) kategoria gruntu,
- c) wilgotność gruntu.

161. Kolejnym etapem, po wykonaniu przewiertu pilotażowego w technologii przecisku hydraulicznego, jest:

- a) ustawienie punktów kontrolnych,
- b) wykonanie przewiertu zasadniczego,
- c) montaż komory startowej.

162. Zadaniem płyt prefabrykowanych lub betonu na dnie komory startowej do montażu wiertnicy poziomej jest:

- a) zapewnienie stabilnego podłoża dla montażu wiertnicy,
- b) zapobieganie odchyleniom narzędzia w przewiertach pionowych,
- c) ograniczenie przenikania wody i wilgoci do komory.

163. Użycie ślimaka w technologii bezwykopowej jest zalecane dla gruntów:

- a) kategorii 6-7,
- b) skalistych,
- c) lekkich i średnio zwięzłych.

Wiertnice dla technologii bezwykopowych Klasa III

164. Zadaniem płuczki bentonitowej nie jest:

- a) zwiększenie tarcia gruntu o rurociąg,
- b) chłodzenie głowicy,
- c) zabezpieczenie wciągane rurociągu przed uszkodzeniem.

165. Teodolit i monitor do sterowania w początkowym etapie wiercenia są charakterystyczne dla:

- a) systemu laserowego,
- b) systemu teleoptycznego,
- c) systemu żyrokompasowego.

166. Aby uzyskać krzywoliniową trajektorię podczas przewiertu pilotażowego należy:

- a) zwiększyć kąt nachylenia głowicy do osi o więcej niż 30 [%],
- b) wciskać głowicę pilotażową w grunt bez jej obracania,
- c) obracając głowicę pilotażową jednocześnie wciskać ją w grunt.

167. Znajomość kategorii gruntu podczas pracy operator wykorzystuje m.in. do:

- a) obliczenia zasięgu klina odłamu i ustawienia maszyny w bezpiecznej odległości,
- b) wyboru odpowiedniego napędu hydraulicznego wiertnicy,
- c) wyznaczenia głębokości wiercenia dla każdego typu gruntu.

168. Parametrem wpływającym na efektywność systemu płuczkowego w wiertnicy poziomej jest:

- a) nominalna prędkość obrotowa,
- b) maksymalna wydajność pompy płuczkowej,
- c) maksymalna siła pchająca.

169. Parametrem wiertnicy poziomej odpowiedzialnym za jej zdolność do obracania narzędzi jest:

- a) moment obrotowy,
- b) maksymalne ciśnienie systemu płuczkowego,
- c) siła pchająca.

Wiertnice dla technologii bezwykopowych Klasa III

170. Maksymalna długość przewiertu w wiertnicy horyzontalnej wskazuje na:

- a) największy dystans, jaki może pokonać narzędzie w trakcie wiercenia,
- b) maksymalną siłę uciążu podczas wiercenia,
- c) prędkość posuwu wiertnicy.

171. Parametrem technicznym wiertnicy horyzontalnej wpływającym bezpośrednio na szybkość wiercenia jest:

- a) siła pchająca,
- b) maksymalne ciśnienie systemu płuczkowego,
- c) nominalna prędkość obrotowa.

172. Za stabilizację zespołu roboczego na torowisku wiertnicy odpowiadają:

- a) blokady zespołu roboczego,
- b) instalacja hydrauliczna,
- c) rury osłonowe.

173. Za podawanie żerdzi wiertniczych w wiertnicy horyzontalnej odpowiada:

- a) pompa płuczkowa,
- b) system podawania żerdzi,
- c) laweta wiertnicza.

174. Pompa płuczkowa w wiertnicy horyzontalnej służy do:

- a) napędu systemu kotwienia maszyny,
- b) dostarczania bentonitu,
- c) stabilizacji żerdzi podczas wiercenia.

175. Pracować maszyną z otwartymi drzwiami kabiny można:

- a) tylko, gdy temperatura powietrza przekracza 25 [°C],
- b) zawsze,
- c) tylko w przypadku, gdy instrukcja obsługi i eksploatacji maszyny przewiduje taką możliwość.

Wiertnice dla technologii bezwykopowych Klasa III

176. Zadaniem płuczki wiertniczej jest:

- a) płukanie układu roboczego po pracy,
- b) zwiększanie wilgotności gruntu,
- c) wynoszenie zwiercin.

177. Przebieg podziemnego uzbrojenia terenu należy oznaczyć przed rozpoczęciem robót, aby:

- a) oszczędzić czas i zmniejszyć koszty robót ziemnych,
- b) uniknąć ryzyka uszkodzenia sieci podczas pracy,
- c) umożliwić szybkie przemieszczenie maszyn w dowolnym kierunku.

178. Podstawowe zasady działania urządzeń wiertniczych opierają się na dwóch kluczowych elementach. Są to:

- a) wiertło i rotacja,
- b) wydajność zasilacza hydraulicznego i prędkość wiertła,
- c) siła odśrodkowa i docisk masztu.

179. Wiertnice obrotowe wykorzystują mechaniczny napęd obrotowy, który:

- a) przenosi moment obrotowy na wiertło,
- b) zabezpiecza wiertnicę przed obróceniem działając w przeciwnym kierunku do ruchu wiertła,
- c) umożliwia zmianę pozycji wiertnicy.

180. Które z wymienionych elementów nie są częścią układu hydraulicznego:

- a) rozrusznik, alternator,
- b) pompa, rozdzielacz, siłownik,
- c) zamek hydrauliczny, zbiornik oleju hydraulicznego.

181. Zamek hydrauliczny w maszynie to:

- a) zamknięcie wlewu oleju hydraulicznego przy jego zbiorniku,
- b) zawór chroniący przed niekontrolowanym ruchem elementu znajdującego się w danej linii,
- c) zawór odpowiadający za sterowanie całym układem hydraulicznym.

Wiertnice dla technologii bezwykopowych Klasa III

182. Za zmianę ciśnienia oleju hydraulicznego w ruch mechaniczny odpowiada:

- a) rozdzielacz hydrauliczny,
- b) siłownik hydrauliczny oraz silnik hydrauliczny,
- c) układ pompy hydraulicznej.

183. Ciśnienie w układzie hydraulicznym jest wytwarzane przez:

- a) pompę hydrauliczną,
- b) siłownik hydrauliczny,
- c) silnik hydrauliczny.

184. Kierowanie przepływu oleju hydraulicznego do poszczególnych układów jest realizowane przez:

- a) rozdzielacz hydrauliczny,
- b) zawór przelewowy,
- c) zamek hydrauliczny.

185. Zawór bezpieczeństwa chroni układ hydrauliczny przed:

- a) przegrzewaniem się oleju hydraulicznego,
- b) zapowietrzeniem układu hydraulicznego,
- c) nadmiernym wzrostem ciśnienia.

186. Zawór przelewowy w układzie hydraulicznym jest odpowiedzialny za:

- a) utrzymanie stałej pozycji narzędzia roboczego,
- b) ograniczenie maksymalnego roboczego ciśnienia w danym obwodzie,
- c) odpowietrzanie układu.

187. Jeżeli w układzie hydraulicznym nadmiernie wzrośnie ciśnienie, to nadmiar oleju zostanie skierowany do:

- a) filtra oleju hydraulicznego,
- b) rozdzielacza,
- c) zbiornika oleju hydraulicznego.

Wiertnice dla technologii bezwykopowych Klasa III

188. Podstawowe parametry jakie charakteryzują akumulator elektryczny to:

- a) napięcie [V], moc [W], masa [kg],
- b) napięcie [V], oporność [Ω], moc [W],
- c) napięcie [V], pojemność [Ah], prąd rozruchowy [A].

189. Akumulatory kwasowe można ładować:

- a) tylko w pomieszczeniu klimatyzowanym,
- b) w każdym pomieszczeniu,
- c) w miejscu specjalnie do tego przeznaczonym.

190. Główną funkcją zwolnicy (przekładni bocznej) jest:

- a) zwiększenie stabilności maszyny,
- b) zmniejszenie zużycia paliwa,
- c) zmiana momentu obrotowego i przenoszenie napędu na koła napędowe.

191. Rozdzielacz hydrauliczny:

- a) zwiększa moment obrotowy w przekładni bocznej,
- b) kieruje przepływ oleju hydraulicznego do odpowiednich sekcji,
- c) przetwarza energię mechaniczną na energię hydrauliczną.

192. Rozdzielacz hydrauliczny to urządzenie, które:

- a) rozdziela olej pomiędzy silnikiem a układem hydraulicznym,
- b) rozdziela olej pomiędzy obiegiem małym i obiegiem dużym,
- c) umożliwia sterowanie poszczególnymi sekcjami hydraulicznymi maszyny.

193. Przenośny lokalizator odbiera informacje dotyczące:

- a) zużycia energii wiertnicy,
- b) głębokości, pochyleń i obrotu głowicy,
- c) prędkości wiercenia.

Wiertnice dla technologii bezwykopowych Klasa III

194. W systemie teleoptycznym za wskazywanie kierunku ścięcia głowicy odpowiada:

- a) monitor operatora,
- b) teodolit z kamerą cyfrową,
- c) diodowa tablica celownicza.

195. Elementami osprzętu wiertniczego wiertnicy poziomej są:

- a) zespoły pchające wiertnicy,
- b) zasilacz hydrauliczny i instalacja hydrauliczna,
- c) żerdzie i głowice urabiające.

196. Urządzeniem emitującym sygnał radiowy za głowicą pilotażową w systemie radiolokacji jest:

- a) przenośny lokalizator,
- b) sonda,
- c) monitor operatora z nadajnikiem.

197. Obraz diodowej tablicy celowniczej jest przesyłany do operatora za pomocą:

- a) przewodu optycznego,
- b) lunety teodolitu,
- c) kamery połączonej z teodolitem.

198. Przepływ i kierunek cieczy hydraulicznej w układzie regulują:

- a) zawory hydrauliczne,
- b) pompy hydrauliczne,
- c) silniki hydrauliczne.

199. Elementy układu, takie jak siłowniki i silniki hydrauliczne, przetwarzają energię hydrauliczną na:

- a) ciśnienie w zbiorniku,
- b) energię mechaniczną,
- c) energię elektryczną.

Wiertnice dla technologii bezwykopowych Klasa III

200. Zbyt mocno napięta gąsienica może powodować:

- a) uniemożliwienie wykonania skrętu maszyną,
- b) nadmierne zużycie łańcucha, kół napędowych i rolek,
- c) natychmiastowe problemy z poruszaniem się maszyny.

201. Obowiązkowym wyposażeniem służącym do obserwacji przez operatora terenu znajdującego się bezpośrednio za maszyną jest:

- a) kamera wsteczna,
- b) sygnał dźwiękowy przy jeździe wstecz,
- c) lusterko zewnętrzne.

202. Razem z operatorem w kabinie maszyny mogą jechać inne osoby, jeżeli:

- a) producent zamontował dodatkowe miejsce siedzące,
- b) odbyły razem z operatorem szkolenie BHP i są to maksymalnie 2 osoby,
- c) maszyna jedzie z niewielką prędkością.

203. Najważniejszym elementem wyposażenia kabiny operatora z punktu widzenia jego bezpieczeństwa jest:

- a) awaryjny przycisk STOP,
- b) lusterko lub kamera,
- c) pas bezpieczeństwa.

204. Lusterka i kamera cofania w maszynie, służy do:

- a) ułatwienia manewrowania osprzętem roboczym,
- b) kontroli stanu technicznego maszyny,
- c) poprawy widoczności operatora i zwiększenia bezpieczeństwa.

205. Lampa błyskowa koloru zielonego umieszczona na kabinie maszyny sygnalizuje m.in.:

- a) brak operatora w kabinie,
- b) włączony ekologiczny tryb pracy maszyny,
- c) poprawne zapięcie pasów bezpieczeństwa.

Wiertnice dla technologii bezwykopowych Klasa III

206. Przy równoległym połączeniu dwóch takich samych akumulatorów napięcie takiego układu jest:

- a) iloczynem napięć poszczególnych akumulatorów,
- b) sumą napięć poszczególnych akumulatorów,
- c) równe napięciu pojedynczego akumulatora.

207. Przy szeregowym połączeniu dwóch takich samych akumulatorów napięcie takiego układu jest:

- a) sumą napięć poszczególnych akumulatorów,
- b) iloczynem napięć poszczególnych akumulatorów,
- c) równe napięciu pojedynczego akumulatora.

208. Bezpieczniki w instalacji elektrycznej maszyny zabezpieczają ją przed skutkami:

- a) wysokiej temperatury,
- b) niskiego napięcia ,
- c) zwarć i przeciążeń.

209. Jednym z elementów układu elektrycznego zabezpieczającego silnik przed zatarciem jest:

- a) regulator obrotów,
- b) bezpiecznik główny,
- c) czujnik ciśnienia oleju silnikowego.

210. Akumulatory żelowe będące elementem układu elektrycznego nie wymagają:

- a) wymiany przy uszkodzeniu obudowy,
- b) ładowania prostownikiem,
- c) uzupełniania elektrolitu.

211. Układy elektryczne maszyn i urządzeń powinny być wyposażone w urządzenie powodujące zatrzymanie awaryjne co najmniej w ilości:

- a) dwóch urządzeń powodujących zatrzymanie awaryjne umieszczonych po obu stronach maszyny, zgodnie z europejską dyrektywą maszynową,
- b) trzech urządzeń powodujących zatrzymanie awaryjne, zgodnie z europejską dyrektywą maszynową,
- c) jednego urządzenia powodującego zatrzymanie awaryjne, zgodnie z europejską dyrektywą maszynową.

Wiertnice dla technologii bezwykopowych Klasa III

212. Urządzenie zatrzymania awaryjnego maszyny jest elementem:

- a) układu jazdy,
- b) układu elektrycznego,
- c) układu paliwowego.

213. Zachowanie stabilnej pozycji roboczej wiertnicy jest możliwe dzięki:

- a) szczękom zaciskającym,
- b) gąsienicom układu jazdy,
- c) mechanizmowi kotwiącemu.

214. Elementy systemu ostrzegania o przebiciu, w który wyposażona jest wiertnica to:

- a) miernik głębokości wiercenia i kąta prowadzenia wiertła,
- b) tyczka napięcia i cewka do wykrywania przepływu prądu,
- c) lampa koloru pomarańczowego i woltomierz.

215. Elementami wyposażenia wiertnicy służącymi do luzowania złączy żerdzi wiertniczej są:

- a) pneumatyczne klucze monterskie,
- b) imadła wiertnicy,
- c) klucze nastawne będące na wyposażeniu.

216. Częścią osprzętu wiertniczego służącego do przekazania ruchu obrotowego ze stołu wiertniczego na przewód wiertniczy jest:

- a) graniatka,
- b) przegub kardana,
- c) trójkąt kinematyczny.

217. W warunkach ograniczonej wentylacji stosowanym napędem wiertnicy do kotwi powinien być napęd:

- a) hybrydowy,
- b) hydrokinetyczny,
- c) elektryczny.

Wiertnice dla technologii bezwypadkowych Klasa III

218. Jeśli do płynu wiertniczego dodano bentonitu lub polimerów, to przed pozostawieniem wiertnicy należy wypłukać czystą wodą układ:

- a) jazdy,
- b) wiertniczy,
- c) podajnika żerdzi.

219. Narzędziem roboczym wiertnicy są:

- a) trzpienie napędowe,
- b) żerdzie wiertnicze,
- c) głowice wiertnicze.

220. Główne parametry silnika spalinowego wpływające na efektywność pracy to:

- a) rodzaj gaźnika, rodzaj układu zapłonowego,
- b) stopień sprężania, pojemność skokowa,
- c) moment obrotowy, prędkość obrotowa.

221. Układ korbowo-tłokowy silnika spalinowego ma za zadanie:

- a) zamienić energię mechaniczną na hydrauliczną,
- b) zapewnić efektywne działanie sprzęgła,
- c) zamienić ruch posuwisto-zwrotny tłoka na ruch obrotowy wału korbowego.

222. Układ smarowania w silniku spalinowym:

- a) zapewnia regulację prędkości obrotowej oraz redukuje drgania silnika podczas pracy,
- b) odpowiedzialny jest za prawidłowe olejenie współpracujących ze sobą ruchomych elementów silnika,
- c) odpowiada za usuwanie niebezpiecznych substancji powstałych w procesie spalania mieszanki.

223. Układami występującymi w silnikach spalinowych są m.in.:

- a) układ wydechowy, układ pneumatyczny, układ zamknięty,
- b) układ korbowo-tłokowy, układ zasilania, układ chłodzenia,
- c) układ hydrauliczny, układ dolotowy.

Wiertnice dla technologii bezwykopowych Klasa III

224. Niskociśnieniowa część układu zasilania silnika wysokoprężnego to:

- a) zbiornik paliwa, pompka zasilająca, filtry, przewody paliwowe,
- b) przewody paliwowe, pompa wysokiego ciśnienia, listwa common rail,
- c) zbiornik paliwa i wtryskiwacze.

225. Elementem sterującym przepływem płynu chłodniczego na tzw. "duży obieg" jest:

- a) termopara,
- b) termofor,
- c) termostat.

226. Intercooler to:

- a) inna nazwa chłodnicy płynu chłodzącego silnik,
- b) chłodnica powietrza doładowanego ,
- c) urządzenie do dopalania cząstek stałych w spalinach.

227. Filtr DPF:

- a) to suchy filtr cząstek stałych odpowiedzialny m.in. za wyłapywanie sadzy ze spalin,
- b) służy do zmniejszenia emisji NOx (tlenków azotu),
- c) to dokładny filtr kabinowy chroniący operatora podczas pracy w dużym zapyleniu.

228. Częstotliwość i zakres wykonania obsług okresowych maszyny/urządzenia, na które zdajesz egzamin:

- a) są zawarte w instrukcji obsługi i eksploatacji maszyny,
- b) są zawarte w dokumentacji IBWR,
- c) określa właściciel maszyny/urządzenia.

229. Instrukcja obsługi i eksploatacji maszyny/urządzenia to:

- a) zestaw informacji niezbędnych do bezpiecznego eksploataowania maszyny/urządzenia wydawany przez producenta maszyny/urządzenia,
- b) zestaw informacji niezbędnych do bezpiecznego eksploataowania maszyny/urządzenia wydawany przez służby BHP na budowie,
- c) zestaw informacji niezbędnych do bezpiecznego eksploataowania maszyny/urządzenia, który zawiera między innymi IBWR.

Wiertnice dla technologii bezwypadkowych Klasa III

230. Operatorowi maszyny/urządzenia, na które zdajesz egzamin nie wolno:

- a) w trakcie pracy kontrolować stanu technicznego maszyny/urządzenia,
- b) dokonywać żadnych napraw, ani konserwacji,
- c) użytkować maszyny/urządzenia niezgodnie z przeznaczeniem.

231. Objawem zbyt niskiego poziomu oleju hydraulicznego może być:

- a) głośnie praca rozrusznika,
- b) nierówna praca silnika wysokoprężnego,
- c) "skokowy" przerywany ruch siłowników hydraulicznych.

232. Jeżeli zaświeci się kontrolka zbyt niskiego ciśnienia oleju silnikowego operator:

- a) nie musi podejmować żadnych działań,
- b) może kontynuować pracę, jeżeli układ hydrauliczny działa prawidłowo,
- c) powinien przerwać pracę i wyłączyć silnik.

233. Instrukcja obsługi i eksploatacji maszyny/urządzenia:

- a) zawiera m.in. informację o zagrożeniach podczas pracy maszyną/urządzeniem,
- b) służy do wpisywania informacji o usterkach,
- c) jest zakładana przez właściciela lub użytkownika maszyny.

234. Deklaracja Zgodności CE jest to dokument:

- a) wydawany przez instytucje zajmujące się badaniem maszyn pod względem wytrzymałości na warunki atmosferyczne,
- b) w którym producent potwierdza, że jego produkt spełnia wszystkie obowiązujące wymagania UE dotyczące bezpieczeństwa, ochrony zdrowia i środowiska,
- c) potwierdzający, że wyrób został wyprodukowany w krajach Unii Europejskiej.

235. Informacje dotyczące stosowania środków ochrony indywidualnej i sposobu ograniczania ryzyka zawodowego operator może znaleźć:

- a) w instrukcji obsługi i eksploatacji maszyny/urządzenia,
- b) w Deklaracji Zgodności CE,
- c) w książce serwisowej.

Wiertnice dla technologii bezwykopowych Klasa III

236. Instrukcję obsługi i eksploatacji maszyny/urządzenia:

- a) opracowuje producent maszyny/urządzenia albo podmiot, który wprowadza maszynę/urządzenie do obrotu,
- b) tworzy kierownik budowy na podstawie informacji od producenta,
- c) tworzą instytucje, które przeprowadzają badania i akredytację prototypów maszyn/urządzeń przed dopuszczeniem do ich seryjnej produkcji.

237. Instrukcja obsługi i eksploatacji maszyny/urządzenia:

- a) powinna znajdować się w maszynie lub przy urządzeniu, być traktowana jako część maszyny/urządzenia i być dostępna w każdej chwili,
- b) nie ma znaczenia gdzie się znajduje, najważniejsze żeby właściciel maszyny posiadał ją w razie odsprzedaży maszyny,
- c) powinna znajdować się w biurze razem z dokumentacją firmy i być dostępna w razie kontroli.

238. Dane identyfikacyjne maszyny/urządzenia:

- a) powinny być zanotowane na wewnętrznej stronie hełmu ochronnego przypisanego do danej maszyny/urządzenia,
- b) ze względu na ich ważność zawsze są nadrukowywane w kolorze czerwonym,
- c) znajdują się na tabliczce znamionowej maszyny/urządzenia, dodatkowo mogą być w miejscach znakowania opisanych w instrukcji.

239. Aby zminimalizować ryzyko wystąpienia niesprawności maszyny/urządzenia operator powinien:

- a) wykonywać czynności konserwacyjne tylko wtedy, gdy maszyna/urządzenie przestanie działać,
- b) regularnie wizualnie oceniać stan maszyny/urządzenia oraz zgłaszać zauważone nieprawidłowości,
- c) korzystać z maszyny/urządzenia do momentu, gdy awaria stanie się poważna.

240. Docieranie maszyny w początkowym okresie eksploatacji to:

- a) intensywny test pełnego obciążenia maszyny,
- b) etap pracy maszyny bez obciążenia,
- c) proces uzyskiwania optymalnych luzów i równomiernego zużycia części.

Wiertnice dla technologii bezwykopowych Klasa III

241. Operator korzysta z instrukcji obsługi i eksploatacji maszyny lub urządzenia, aby:

- a) rejestrować wszystkie usterki maszyny lub urządzenia zauważone podczas pracy,
- b) poznać specyfikacje techniczne, zasady BHP i sposoby naprawy usterek,
- c) rejestrować w niej przepracowane godziny i zużycie paliwa przez maszynę.

242. Część obsługowa instrukcji obsługi i eksploatacji maszyny lub urządzenia zawiera:

- a) instrukcje dotyczące m. in. sterowania maszyną/urządzeniem,
- b) katalog części zamiennych,
- c) szczegółowy opis budowy i działania wszystkich elementów maszyny/urządzenia.

243. Instrukcja obsługi i eksploatacji musi zawsze znajdować się przy maszynie/urządzeniu, ponieważ:

- a) minimalizuje to ryzyko jej zagubienia,
- b) jej brak może być powodem niedopuszczenia maszyny do pracy przez inspektora BHP,
- c) jest niezbędna do okresowych przeglądów technicznych.

244. Oznaczenie SAE na oleju odnosi się do:

- a) lepkości oleju silnikowego, czyli jego zdolności do płynięcia i smarowania,
- b) ciśnienia oleju silnikowego,
- c) kwalifikacji wielosezonowej oleju.

245. Olej o symbolu SAE 15W-40 oznacza, że:

- a) w temperaturze dodatniej ma właściwości lepkościowe oleju zimowego klasy SAE 40,
- b) w temperaturze ujemnej ma właściwości lepkościowe oleju zimowego SAE 15W, a w temperaturze dodatniej oleju letniego klasy SAE 40,
- c) w temperaturze dodatniej ma właściwości lepkościowe oleju letniego SAE 15W.

246. Olej o symbolu SAE 10W-30 oznacza, że:

- a) w temperaturze dodatniej ma właściwości lepkościowe oleju zimowego SAE 10W,
- b) w temperaturze ujemnej ma właściwości lepkościowe oleju letniego SAE 30,
- c) w temperaturze ujemnej ma właściwości lepkościowe oleju zimowego SAE 10W, a w temperaturze dodatniej oleju letniego klasy SAE 30.

Wiertnice dla technologii bezwykopowych Klasa III

247. Symbol SAE 10W-30 oznacza:

- a) olej hydrauliczny o określonych parametrach,
- b) mieszankę oleju silnikowego i oleju hydraulicznego,
- c) olej silnikowy wielosezonowy o określonych parametrach.

248. Olej silnikowy o symbolu SAE 5W-40 oznacza, że:

- a) w temperaturze ujemnej ma właściwości lepkościowe oleju zimowego klasy SAE 40,
- b) w temperaturze dodatniej ma właściwości lepkościowe oleju letniego SAE 5W,
- c) w temperaturze ujemnej ma właściwości lepkościowe oleju zimowego SAE 5W, a w temperaturze dodatniej oleju letniego klasy SAE 40.

249. Przedstawiony na grafice symbol kontrolki ostrzegawczej oznacza:

- a) niski poziom oleju silnikowego,
- b) niski poziom płynu chłodzącego,
- c) niskie ciśnienie oleju silnikowego.



250. Przedstawiony na grafice symbol kontrolki ostrzegawczej oznacza:

- a) niski poziom paliwa,
- b) niskie ciśnienie oleju silnikowego,
- c) niski poziom płynu chłodzącego.



251. Przedstawiony symbol kontrolki oznacza:

- a) filtr oleju silnika,
- b) olej hydrauliczny,
- c) olej silnikowy.



252. Przedstawiony symbol kontrolki oznacza:

- a) poziom oleju silnikowego,
- b) poziom płynu chłodzącego silnika,
- c) poziom oleju hydraulicznego.



Wiertnice dla technologii bezwykopowych Klasa III

253. Oleje o oznaczeniach 70W, 85W, 80W-90 są:

- a) olejami silnikowymi,
- b) olejami hamulcowymi,
- c) olejami przekładniowymi.

254. W przypadku konieczności demontażu osłony/zabezpieczenia do przeprowadzenia obsługi, nie wolno:

- a) rozpoczynać pracy urządzeniem bez zamontowania osłony/zabezpieczenia,
- b) odnotowywać takiego faktu w dokumentacji,
- c) montować повторно osłony/zabezpieczenia.

255. Zapalenie się lampki kontrolnej ładowania akumulatora sygnalizuje operatorowi maszyny budowlanej uszkodzenie:

- a) przełącznika akumulatorów,
- b) pasa klinowego i/lub alternatora,
- c) rozrusznika.

256. Fotela operatora nie można regulować w sytuacji, gdy:

- a) nie jest uruchomiony silnik,
- b) maszyna jest w ruchu,
- c) fotel jest odwrócony do tyłu.

257. Jeżeli w trakcie obsługi technicznej codziennej przed pracą operator zauważy, że jedna z szyb w kabinie jest popękana, to:

- a) może podjąć pracę pod warunkiem, że szyba jest jedynie popękana i nie "wyleciała",
- b) może podjąć pracę, jeżeli nie jest to szyba przednia,
- c) powinien nie podejmować pracy.

258. Przed rozpoczęciem pracy operator powinien:

- a) otworzyć okna dla lepszej komunikacji,
- b) zamontować osłony przeciwsłoneczne okien,
- c) oczyścić okna usuwając śnieg, lód i inne zanieczyszczenia.

Wiertnice dla technologii bezwykopowych Klasa III

259. Przy wymianie olejów hydraulicznych należy:

- a) stosować zawsze tylko oleje ulegające biodegradacji,
- b) stosować dowolny rodzaj oleju,
- c) stosować tylko rodzaje olejów, które są zalecane przez producenta maszyny.

260. Aby zapewnić utrzymanie sprawności technicznej maszyny roboczej należy:

- a) przestrzegać obsługi technicznych i konserwacji wg instrukcji obsługi i eksploatacji,
- b) użytkować maszynę/urządzenie nie przekraczając 50% dopuszczalnego obciążenia,
- c) użytkować maszynę/urządzenie tylko pod pełnym obciążeniem.

261. Na placu budowy puste pojemniki po smarach, filtry oleju i zużyte oleje należy:

- a) wrzucić do dowolnego pojemnika na odpady,
- b) wrzucić do pojemnika na odpady zmieszane,
- c) umieścić w odpowiednio oznaczonym pojemniku na odpady niebezpieczne.

262. Naklejki (piktogramy) umiejscowione na maszynie/urządzeniu służą do:

- a) wskazania miejsc, w których bez żadnego ryzyka można przebywać,
- b) przekazania istotnych informacji na temat bezpieczeństwa oraz użytkowania maszyny/urządzenia,
- c) poinformowania o zakazie zbliżania się do maszyny/urządzenia.

263. Punkty smarne w maszynie należy obsługiwać:

- a) zawsze po 10 godzinach pracy,
- b) zgodnie z instrukcją obsługi i eksploatacji maszyny,
- c) podczas wszystkich przerw w pracy.

264. Olej silnikowy o parametrach 5W-50, jest:

- a) olejem tylko letnim,
- b) olejem tylko zimowym,
- c) olejem wielosezonowym.

Wiertnice dla technologii bezwykopowych Klasa III

265. Przed rozpoczęciem pracy na nowym typie maszyny/urządzenia operator powinien:

- a) wykonać przegląd okresowy,
- b) wykonać pracę próbną,
- c) zapoznać się z instrukcją obsługi i eksploatacji maszyny/urządzenia.

266. Obsługa OTC jest to:

- a) obsługa techniczna całodobowa,
- b) obsługa techniczna codzienna,
- c) obsługa techniczna czasowa.

267. Podstawowe rodzaje obsługa to:

- a) obsługa całodobowa, wielosezonowa, roczna, technologiczna,
- b) obsługa codzienna, okresowa, magazynowa, transportowa,
- c) obsługa wizualna, czynna, bierna.

268. Akumulatory, podczas uruchamiania maszyny przy pomocy akumulatora wspomagającego, należy połączyć:

- a) krzyżowo,
- b) szeregowo,
- c) równolegle.

269. W przypadku ubytku elektrolitu spowodowanego wylaniem się go przez pękniętą obudowę akumulatora należy:

- a) dolać elektrolit do właściwego poziomu i naładować akumulator,
- b) dolać wody demineralizowanej do poziomu 10 mm ponad górne krawędzie płyt,
- c) zabezpieczyć miejsce wycieku w zakresie ochrony środowiska, a następnie wymienić akumulator.

270. Czynności, jakie wykonuje operator w ramach obsługi codziennej w trakcie pracy, to:

- a) uzupełnianie płynów eksploatacyjnych i codzienne smarowanie,
- b) kontrola słuchowa pracy maszyny oraz obserwacja wskaźników,
- c) czyszczenie maszyny.

Wiertnice dla technologii bezwykopowych Klasa III

271. Jeśli producent przewidział docieranie eksploatacyjne, to należy je realizować:

- a) z obciążeniem maksymalnym,
- b) z obciążeniem zalecanym w instrukcji obsługi i eksploatacji maszyny/urządzenia,
- c) bez obciążenia.

272. Podczas załadunku maszyny na środek transportowy operator powinien:

- a) wykonać najazd z prędkością co najmniej 5 [km/h],
- b) znać dopuszczalny kąt nachylenia płyt najazdowych dla danej maszyny,
- c) znać maksymalną prędkość dopuszczoną dla danego środka transportowego.

273. Za umiejscowienie i zabezpieczenie maszyny na środku transportowym odpowiedzialny jest:

- a) operator maszyny,
- b) właściciel lub osoba odpowiedzialna za maszyny w firmie,
- c) przewoźnik (np. kierowca).

274. Podczas magazynowania maszyny należy się upewnić, czy:

- a) maszyna ustawiona jest przodem do wyjazdu,
- b) w kabinie nie zostały dokumenty maszyny,
- c) nie ma wycieków płynów eksploatacyjnych.

275. Zabezpieczenie maszyny na czas postoju magazynowego polega na:

- a) oczyszczeniu maszyny z brudu i korozji,
- b) uzupełnieniu do pełna zbiornika oleju hydraulicznego,
- c) zdemontowaniu wszystkich filtrów i zabezpieczeniu ich przed wilgocią.

276. Tłoczyska siłowników hydraulicznych, podczas obsługi technicznej magazynowej maszyny, należy:

- a) rozebrać i wymienić w nich uszczelnienia,
- b) zabezpieczyć przed korozją,
- c) zdemontować i oczyścić.

Wiertnice dla technologii bezwykopowych Klasa III

277. Podczas załadunku maszyny na środek transportu:

- a) operator powinien wjechać na środek transportu samodzielnie,
- b) zalecana jest pomoc drugiej osoby tylko w przypadku załadunku na przyczepę niskopodwoziową,
- c) zalecana jest pomoc drugiej osoby.

278. Zalecany sposób załadunku ciężkich maszyn roboczych na przyczepy niskopodwoziowe, to:

- a) załadunek na linach,
- b) załadunek zmechanizowany z rampy czołowej,
- c) załadunek przy użyciu innych maszyn.

279. Podczas dłuższego magazynowania maszyny zbiornik paliwa powinien być:

- a) uzupełniony do 1/3 jego pojemności i pozostawiony otwarty,
- b) uzupełniony do pełna, aby zapobiec kondensacji pary wodnej wewnątrz zbiornika,
- c) pusty, aby nie powodować zagrożenia pożarowego.

280. Podczas obsługi codziennej maszyny należy sprawdzić stan:

- a) połączeń i szczelności układu hydraulicznego,
- b) narzędzi i wyposażenia,
- c) wartości ciśnienia roboczego w układzie hydraulicznym.

281. Jeżeli silnik maszyny nie pracował dłuższy czas podczas obsługi codziennej należy:

- a) wymienić filtr wstępny paliwa,
- b) sprawdzić poziom oleju oraz innych płynów eksploatacyjnych ,
- c) uruchomić silnik i delikatnie zwiększać obroty, aby szybciej osiągnąć temperaturę roboczą.

282. Informacje dotyczące usterek, ich kodów i sposobów usuwania znajdują się w dokumencie o nazwie:

- a) książka maszyny budowlanej,
- b) instrukcja obsługi i eksploatacji,
- c) raport dzienny.

Wiertnice dla technologii bezwykopowych Klasa III

283. Prawidłowa kolejność podłączania akumulatora wspomagającego do rozładowanego akumulatora w maszynie jest następująca:

- a) rama maszyny, zacisk dodatni akumulatora w maszynie, zacisk ujemny akumulatora wspomagającego, zacisk dodatni akumulatora wspomagającego,
- b) zacisk ujemny akumulatora w maszynie, zacisk dodatni akumulatora wspomagającego, zacisk ujemny akumulatora wspomagającego, rama maszyny,
- c) zacisk dodatni akumulatora w maszynie, zacisk dodatni akumulatora wspomagającego, zacisk ujemny akumulatora wspomagającego, rama maszyny.

284. W przypadku stwierdzenia ubytku elektrolitu w akumulatorze należy:

- a) uzupełnić go wodą inną niż destylowana,
- b) uzupełnić go wodą destylowaną lub demineralizowaną,
- c) uzupełnić go płynem DOT-3.

285. Sprawdzenie stanu naładowania akumulatora rozruchowego 12 [V] poprzez "iskwienie" grozi:

- a) zatarciem alternatora,
- b) wybuchem ulatniającego się z akumulatora wodoru,
- c) porażeniem prądem o wysokim napięciu.

286. Do zakresu obsługi technicznej codziennej maszyny nie należy:

- a) sprawdzenie stanu ogumienia i ciśnienia w oponach,
- b) sprawdzenie poziomu oleju w silniku,
- c) kontrola i regulacja luzów zaworów.

287. Podczas czyszczenia chłodnicy, aby uniknąć jej uszkodzenia, należy:

- a) utrzymywać dyszę sprężonego powietrza w odpowiedniej odległości od chłodnicy,
- b) stosować silny strumień wody pod wysokim ciśnieniem,
- c) używać do czyszczenia ostrych narzędzi.

288. Celem stosowania smarowania w maszynach roboczych jest:

- a) podniesienie temperatury współpracujących elementów,
- b) zwiększenie prędkości obrotowej silnika,
- c) zmniejszenie tarcia.

Wiertnice dla technologii bezwykopowych Klasa III

289. Najczęściej stosowany w instalacjach elektrycznych maszyn roboczych typ bezpieczników, to:

- a) bezpieczniki różnicowe,
- b) bezpieczniki topikowe,
- c) bezpieczniki automatyczne.

290. Zjawisko elektrostatyczności podczas tankowania maszyny może doprowadzić do:

- a) pożaru,
- b) zwarcia instalacji elektrycznej,
- c) zatrucia.

291. W przypadku podłączenia równoległego dwóch akumulatorów o różnych napięciach znamionowych:

- a) może dojść do rozładowania obu akumulatorów,
- b) należy użyć grubszych kabli, niż przy akumulatorach o takich samych napięciach znamionowych,
- c) może dojść do wybuchu akumulatora o niższym napięciu znamionowym.

292. Prawidłowe podłączanie akumulatora do prostownika podczas ładowania, to:

- a) zacisk dodatni akumulatora do bieguna ujemnego prostownika, zacisk ujemny akumulatora do bieguna dodatniego prostownika,
- b) zacisk dodatni akumulatora do bieguna dodatniego prostownika, zacisk ujemny akumulatora do bieguna ujemnego prostownika,
- c) zacisk dodatni akumulatora do bieguna dodatniego prostownika, biegun ujemny prostownika do "masy" maszyny.

293. Po podłączeniu akumulatora zaciski smaruje się:

- a) smarem zawierającym dwusiarczek molibdenu,
- b) wazeliną techniczną,
- c) smarem grafitowym.

294. Jednym z celów obsługi magazynowej jest:

- a) naprawa uszkodzonych elementów maszyny przed kolejnym sezonem,
- b) zabezpieczenie maszyny przed korozją i innymi szkodliwymi czynnikami podczas długotrwałego przechowywania,
- c) przygotowanie maszyny do transportu dla przyszłego użytkownika.

Wiertnice dla technologii bezwypadkowych Klasa III

295. Jeśli podczas obsługi technicznej codziennej operator zauważy nieszczelność w układzie chłodzenia, wówczas powinien:

- a) zgłosić nieszczelność i nie używać maszyny do czasu naprawy,
- b) uzupełnić płyn chłodzący i kontynuować pracę,
- c) zorganizować płyn i uzupełnić do poziomu minimalnego, jeśli wyciek jest niewielki.

296. Poziom płynu chłodzącego w zbiorniku wyrównawczym powinien być sprawdzany:

- a) podczas każdej obsługi technicznej codziennej,
- b) tylko podczas obsługi technicznej okresowej,
- c) tylko w przypadku przegrzania silnika.

297. Jeśli operator zauważy wyciek płynu hydraulicznego podczas obsługi technicznej codziennej, to powinien:

- a) zmniejszyć obroty i kontynuować pracę,
- b) zgłosić wyciek i nie używać maszyny do czasu naprawy,
- c) uzupełnić olej i kontynuować pracę.

298. Częstotliwość wykonywania obsługi technicznej okresowej zależy:

- a) od liczby przepracowanych godzin (motogodzin),
- b) od daty produkcji maszyny,
- c) od ilości wykonanych cykli roboczych.

299. Jeśli podczas obsługi technicznej codziennej operator zauważy niski poziom oleju silnikowego, to powinien:

- a) podjąć pracę, jeśli poziom nie jest bardzo niski i nie świeci się kontrolka,
- b) uzupełnić olej do odpowiedniego poziomu,
- c) uzupełnić poziom dowolnym dostępnym olejem, nawet jeśli jest innego rodzaju.

300. Czynnością charakterystyczną dla obsługi technicznej sezonowej jest:

- a) kontrola wartości ciśnienia roboczego układu hydraulicznego,
- b) sprawdzenie wartości napięcia ładowania,
- c) wymiana płynu chłodzącego na odpowiedni do pory roku.

Wiertnice dla technologii bezwypadkowych Klasa III

- 301.** Podstawowe czynności obsługowe, które należy wykonać przed uruchomieniem silnika wysokoprężnego, to:
- a) sprawdzenie poziomu oleju w skrzyni biegów, sprawdzenie działanie układu roboczego, sprawdzenie działanie hamulców,
 - b) sprawdzenie poziomu oleju w silniku, sprawdzenie poziomu płynu chłodzącego, sprawdzenie stanu filtra powietrza,
 - c) odpowietrzenie układu paliwowego, sprawdzenie poziomu oleju przekładniowego, sprawdzenie rozrusznika.
- 302.** Czynności wykonywane w ramach obsługi technicznej codziennej (OTC) realizowanej w trakcie wykonywania pracy maszyną, to:
- a) przede wszystkim kontrola organoleptyczna właściwego działania układu roboczego maszyny,
 - b) obserwacja przyrządów kontrolno-pomiarowych oraz kontrola prawidłowej pracy maszyny przy wykorzystaniu wzroku, słuchu i węchu,
 - c) obserwacja tylko wskaźników kontrolno-pomiarowych takich jak: ciśnienie oleju, temperatura silnika, temperatura oleju hydraulicznego.
- 303.** Wyróżniamy m.in. następujące rodzaje obsługi technicznych:
- a) transportowa, docierania, magazynowa, obsługowo-naprawcza (ON), katalogowa,
 - b) docierania, codzienna, okresowa, sezonowa, magazynowa, awaryjna, nocna,
 - c) transportowa, docierania, codzienna, okresowa, sezonowa, magazynowa.
- 304.** Obsługi techniczne wykonujemy w celu:
- a) wydłużenia żywotności i zapewnienia bezpiecznej pracy maszyny lub urządzenia,
 - b) zapewnienia cichej pracy maszyny lub urządzenia,
 - c) utrzymania wartości maszyny lub urządzenia na stałym, niezmiennym poziomie.

Zadania obsługowe na egzamin praktyczny

1. Proszę omówić obsługę akumulatora elektrycznego w maszynie, na której jest przeprowadzany egzamin w ramach obsługi technicznej codziennej.

Wiertnice dla technologii bezwypadkowych Klasa III

- 2.** Proszę omówić w jaki sposób należy sprawdzić poziom oleju hydraulicznego w układzie roboczym oraz jak ten olej uzupełnić.
- 3.** Proszę omówić podstawowe czynności obsługi technicznej codziennej związane z układem roboczym maszyny.
- 4.** Proszę omówić, jak sprawdzić poziom płynu chłodniczego i jak go prawidłowo uzupełnić. W przypadku maszyn chłodzonych powietrzem proszę omówić czynności obsługi technicznej codziennej tego systemu.
- 5.** Proszę sprawdzić poziom oleju w misce olejowej silnika oraz wskazać, w jaki sposób uzupełnia się ten olej.
- 6.** Proszę omówić obsługę techniczną codzienną silnika przed pracą na dwóch dowolnie wybranych układach.
- 7.** Proszę omówić procedurę sprawdzenia czystości filtra powietrza ze wskazaniem tego elementu na maszynie.
- 8.** Proszę omówić obsługę codzienną układu hydraulicznego przed pracą.
- 9.** Proszę sprawdzić pod względem sprawności wskaźniki kontrolne na pulpicie operatora oraz omówić ich znaczenie.
- 10.** Proszę wskazać umiejscowienie wskaźników płynów eksploatacyjnych występujących w maszynie, na której jest przeprowadzany egzamin.
- 11.** Proszę omówić przygotowanie maszyny lub urządzenia do transportu na innym środku transportu.
- 12.** Proszę wskazać trzy przykładowe punkty smarne w maszynie lub urządzeniu.
- 13.** Proszę wskazać w instrukcji obsługi i eksploatacji informację dotyczącą pojemności zbiornika paliwa oraz podać jaki rodzaj paliwa jest właściwy dla wskazanej maszyny lub urządzenia.
- 14.** Proszę wskazać w instrukcji obsługi i eksploatacji dane dotyczące właściwej ilości oleju w układzie smarowania silnika oraz odszukać informację na temat rodzaju oleju zalecanego przez producenta maszyny.
- 15.** Proszę sprawdzić działanie oświetlenia maszyny.
- 16.** Proszę przeprowadzić kontrolę kompletności obowiązkowego wyposażenia maszyny lub urządzenia pod kątem bezpieczeństwa pracy i obsługi. Kontrola przed podjęciem pracy w ramach obsługi technicznej codziennej.

Wiertnice dla technologii bezwykopowych Klasa III

- 17.** Proszę przeprowadzić obsługę systemu centralnego smarowania. W przypadku kiedy maszyna w taki układ nie jest wyposażona proszę omówić, w jaki sposób jest realizowana obsługa punktów smarnych.
- 18.** Proszę wskazać skrzynkę bezpiecznikową maszyny, na której jest przeprowadzany egzamin. Proszę podać parametry bezpiecznika dla zabezpieczenia obwodu oświetlenia roboczego oraz podać główną zasadę wymiany bezpieczników.
- 19.** Proszę sprawdzić, czy na wyposażeniu maszyny powinna być gaśnica. W przypadku potwierdzenia takiej okoliczności proszę wskazać miejsce jej przechowywania oraz skontrolować termin jej ważności.
- 20.** Proszę omówić obsługę układu roboczego przy założeniu, że czynności te zostaną wykonane w ramach obsługi technicznej codziennej bezpośrednio po pracy.
- 21.** Proszę omówić procedurę zerowania układu hydraulicznego z uwzględnieniem warunków technicznych maszyny, na której jest przeprowadzany egzamin. Proszę omówić w jakich sytuacjach zerowanie układu hydraulicznego jest konieczne.
- 22.** Proszę omówić znaczenie trzech dowolnie wybranych piktogramów umieszczonych na maszynie lub urządzeniu lub wskazanych w instrukcji obsługi i eksploatacji.

Zadania technologiczne na egzamin praktyczny

- 1.** Proszę zademonstrować 1. uruchamianie wiertnicy oraz rozpocząć proces wykonywania przewiertu* / 2. proces wykonywania przewiertu i wycofywania żerdzi* / 3. proces kończenia przewiertu i usunięcia wiertnicy z miejsca pracy*.

* - jedno zadanie - decyduje egzaminator (niepotrzebne skreślić)