

Zadania egzaminacyjne dotyczące maszyny/urządzenia:

Remonty nawierzchni dróg Klasa III

Zadania na egzamin testowy teoretyczny

1. W jakiej odległości mierzonej w poziomie od skrajnych przewodów dla linii elektroenergetycznych o napięciu znamionowym nieprzekraczającym 1 [kV] dopuszczalna jest praca maszyną lub urządzeniem technicznym?
 - a) nie mniejszej niż 2 [m],
 - b) nie mniejszej niż 3 [m],
 - c) nie mniejszej niż 5 [m].

2. W jakiej odległości mierzonej w poziomie od skrajnych przewodów dla linii elektroenergetycznych o napięciu znamionowym powyżej 1 [kV], lecz nie przekraczającym 15 [kV] dopuszczalna jest praca maszyną lub urządzeniem technicznym?
 - a) nie mniejszej niż 15 [m],
 - b) nie mniejszej niż 5 [m],
 - c) nie mniejszej niż 10 [m].

3. W jakiej odległości mierzonej w poziomie od skrajnych przewodów dla linii elektroenergetycznych o napięciu znamionowym powyżej 15 [kV], lecz nie przekraczającym 30 [kV] dopuszczalna jest praca maszyną lub urządzeniem technicznym?
 - a) nie mniejszej niż 15 [m],
 - b) nie mniejszej niż 5 [m],
 - c) nie mniejszej niż 10 [m].

4. W jakiej odległości mierzonej w poziomie od skrajnych przewodów dla linii elektroenergetycznych o napięciu znamionowym powyżej 30 [kV], lecz nie przekraczającym 110 [kV] dopuszczalna jest praca maszyną lub urządzeniem technicznym?
 - a) nie mniejszej niż 10 [m],
 - b) nie mniejszej niż 15 [m],
 - c) nie mniejszej niż 20 [m].

Remonty nawierzchni dróg Klasa III

5. W jakiej odległości mierzonej w poziomie od skrajnych przewodów dla linii elektroenergetycznych o napięciu znamionowym powyżej 110 [kV] dopuszczalna jest praca maszyną lub urządzeniem technicznym?

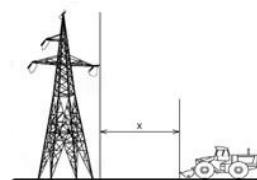
- a) nie mniejszej niż 10 [m],
- b) nie mniejszej niż 30 [m],
- c) nie mniejszej niż 15 [m].

6. Czy w strefie niebezpiecznej pod napowietrznymi liniami elektroenergetycznymi można organizować stanowiska pracy?

- a) nie, nigdy,
- b) tak, ale tylko po spełnieniu dodatkowych wymagań,
- c) tak, zawsze.

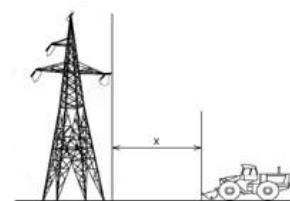
7. Ile wynosi bezpieczna odległość X dla pracy maszyną lub urządzeniem technicznym przy napowietrznych liniach elektroenergetycznych o napięciu znamionowym równym 400 [V]?

- a) nie mniej niż 30 [m],
- b) nie mniej niż 5 [m],
- c) nie mniej niż 3 [m].



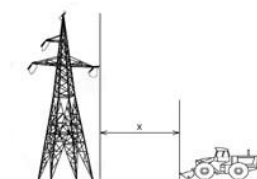
8. Ile wynosi bezpieczna odległość X dla pracy maszyną lub urządzeniem technicznym przy napowietrznych liniach elektroenergetycznych o napięciu znamionowym powyżej 1 [kV], lecz nie przekraczającym 15 [kV]?

- a) nie mniej niż 10 [m],
- b) nie mniej niż 5 [m],
- c) nie mniej niż 15 [m].



9. Ile wynosi bezpieczna odległość X dla pracy maszyną lub urządzeniem technicznym przy napowietrznych liniach elektroenergetycznych o napięciu znamionowym 20 [kV]?

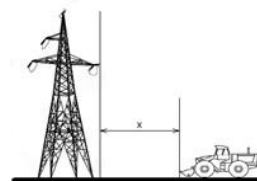
- a) nie mniej niż 10 [m],
- b) nie mniej niż 30 [m],
- c) nie mniej niż 15 [m].



Remonty nawierzchni dróg Klasa III

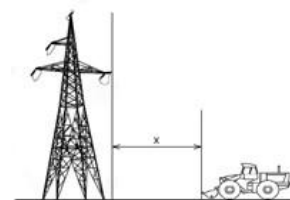
10. Ile wynosi bezpieczna odległość X dla pracy maszyną lub urządzeniem technicznym przy napowietrznych liniach elektroenergetycznych o napięciu znamionowym 20 [kV]?

- a) nie mniej niż 15 [m],
- b) nie mniej niż 5 [m],
- c) nie mniej niż 10 [m].



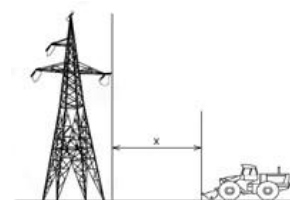
11. Ile wynosi bezpieczna odległość X dla pracy maszyną lub urządzeniem technicznym przy napowietrznych liniach elektroenergetycznych o napięciu znamionowym powyżej 30 [kV], lecz nie przekraczającym 110 [kV]?

- a) nie mniej niż 15 [m],
- b) nie mniej niż 50 [m],
- c) nie mniej niż 30 [m].



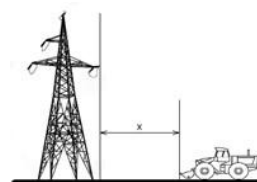
12. Ile wynosi bezpieczna odległość X dla pracy maszyną lub urządzeniem technicznym przy napowietrznych liniach elektroenergetycznych o napięciu znamionowym powyżej 15 [kV], lecz nie przekraczającym 30 [kV]?

- a) nie mniej niż 15 [m],
- b) nie mniej niż 30 [m],
- c) nie mniej niż 10 [m].



13. Ile wynosi bezpieczna odległość X dla pracy maszyną lub urządzeniem technicznym przy napowietrznych liniach elektroenergetycznych o napięciu znamionowym 400 [kV]?

- a) nie mniej niż 30 [m],
- b) nie mniej niż 3 [m],
- c) nie mniej niż 40 [m].



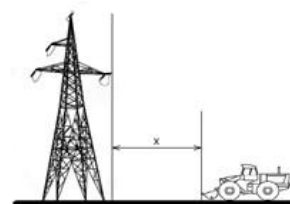
14. Prace w obszarze strefy niebezpiecznej (linia energetyczna napowietrzna wysokiego napięcia):

- a) mogą być prowadzone pod warunkiem, że została wydana zgoda kierownika robót,
- b) w żadnym wypadku nie mogą być prowadzone pod liniami elektrycznymi w strefie niebezpiecznej,
- c) mogą być prowadzone pod warunkiem, że odłączono linię od napięcia, praca jest wykonywana w strefie ograniczonej uziemieniami i co najmniej jedno uziemienie jest widoczne z miejsca wykonywania pracy.

Remonty nawierzchni dróg Klasa III

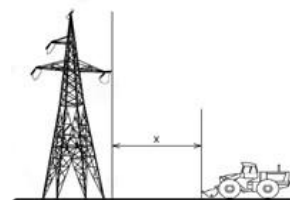
15. Operator ma wykonać pracę w odległości X od czynnej napowietrznej linii elektroenergetycznej o napięciu znamionowym 400 [V]. Może on podjąć pracę, jeśli odległość ta wynosi:

- a) 5 [m],
- b) 2 [m],
- c) 1 [m].



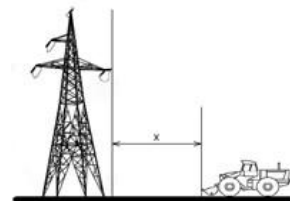
16. Operator ma wykonać pracę w odległości X od czynnej napowietrznej linii elektroenergetycznej o napięciu znamionowym 20 [kV]. Może on podjąć pracę, jeśli odległość ta wynosi:

- a) 3 [m],
- b) 5 [m],
- c) 15 [m].



17. Operator ma wykonać pracę w odległości X od czynnej napowietrznej linii elektroenergetycznej o napięciu znamionowym 400 [kV]. Może on podjąć pracę, jeśli odległość ta wynosi:

- a) 50 [m],
- b) 15 [m],
- c) 5 [m].



18. Jeśli poszkodowany ma wyczuwalne tętno, a nie oddycha, to:

- a) nie wolno go dotykać,
- b) należy wykonać masaż serca,
- c) należy udrożnić drogi oddechowe i rozpocząć sztuczne oddychanie.

19. Przy udzielaniu pierwszej pomocy poszkodowanym w wypadku należy przede wszystkim:

- a) oddalić się z miejsca wypadku w celu wezwania lekarza,
- b) udzielić pomocy osobom z zagrożeniem życia,
- c) podać rannym leki.

20. Obowiązek udzielenia pierwszej pomocy ofiarom wypadku spoczywa na:

- a) każdym, ale za popełnione błędy zawsze grozi odpowiedzialność karna,
- b) tylko osobach, które mają przygotowanie medyczne,
- c) każdym, ponieważ zawsze można wykonać część zadań ratunkowych.

Remonty nawierzchni dróg Klasa III

- 21.** Ofiara wypadku po kilku minutach odzyskała przytomność i chce iść do domu. W takiej sytuacji należy:
- a) namawiać ją do pozostania i wezwać pomoc medyczną,
 - b) podać jej coś do picia i środki przeciwbólowe,
 - c) pozwolić jej iść do domu, zalecając wizytę u lekarza.
- 22.** Pierwsza pomoc w sytuacji, kiedy do oka osoby poszkodowanej dostało się ciało obce, polega na:
- a) przepłukaniu oka kroplami do oczu,
 - b) płukaniu wodą destylowaną kierując strumień do środka oka,
 - c) płukaniu czystą wodą kierując strumień od nosa na zewnątrz oka.
- 23.** Osoba poszkodowana rozcięła nogę o niezabezpieczony ostry element. Udzielenie pierwszej pomocy w tej sytuacji to:
- a) użycie opaski uciskowej,
 - b) zastosowanie gazy jałowej, owinięcie rany bandażem,
 - c) przyklejenie plastra bezpośrednio na ranę.
- 24.** Podejrzewając uszkodzenie kręgosłupa u osoby, która spadła z wysokości i jest przytomna, należy:
- a) usadzić ją w pozycji półleżącej,
 - b) położyć ją w pozycji bocznej ustalonej,
 - c) nie ruszać jej i czekać na przybycie służb medycznych.
- 25.** Aby oddalić się z miejsca, w którym został przerwany przewód elektryczny i obszar jest pod napięciem należy:
- a) odejść z tego miejsca powoli, drobnymi krokami, starając się utrzymać ciągły kontakt stóp z ziemią,
 - b) jak najszybciej pobiec w miejsce, które oceniamy jako bezpieczne,
 - c) szybko, dużymi krokami, odejść od źródła rażenia prądem podnosząc wysoko stopy.
- 26.** Pierwsza pomoc w przypadku poparzenia I stopnia to:
- a) smarowanie oparzonego miejsca tłustym kremem,
 - b) polewanie oparzonego miejsca zimną wodą,
 - c) smarowanie oparzonego miejsca maścią.

Remonty nawierzchni dróg Klasa III

27. Podczas pracy została zerwana linia energetyczna wysokiego napięcia, wskutek czego rażony prądem został współpracownik. W tej sytuacji prawidłowe zachowanie to:

- a) podejść do poszkodowanego w celu udzielenia pierwszej pomocy,
- b) jak najszybciej wyłączyć źródło prądu,
- c) zawołać innych współpracowników do pomocy przy poszkodowanym.

28. Resuscytację krążeniowo-oddechową prowadzimy do momentu, gdy:

- a) przyjedzie straż pożarna i zabezpieczy teren,
- b) minie 10 minut,
- c) stwierdziliśmy, że ofiara zaczęła oddychać i powróciło u niej krążenie.

29. Doraźne działanie w przypadku silnego krwawienia ze zranionej kończyny górnej obejmuje:

- a) odkażenie rany spirytusem salicylowym,
- b) założenie opatrunku, bezpośrednie uciśnięcie miejsca krwawienia i uniesienie kończyny,
- c) opuszczenie kończyny poniżej poziomu serca.

30. W przypadku krwawienia z nosa należy:

- a) odchylić głowę do tyłu i położyć zimny kompres na kark,
- b) położyć poszkodowanego na plecach,
- c) pochylić głowę krwawiącego do przodu, ucisnąć skrzydełka nosa.

31. Pierwszy krok w postępowaniu z ofiarą zatrucia czadem w zamkniętym pomieszczeniu to:

- a) ocena ABC,
- b) przeprowadzenie badania wstępnego,
- c) jak najszybsza ewakuacja poszkodowanego z tego pomieszczenia.

32. Pierwsza pomoc w czasie trwania drgawek spowodowanych wystąpieniem ataku epilepsji (padaczki) polega na:

- a) posadzeniu poszkodowanego w pozycji półsiedzącej i podaniu czegoś do picia,
- b) zabezpieczeniu głowy poszkodowanego przed urazami,
- c) włożeniu do ust poszkodowanego drewnianego przedmiotu w celu zabezpieczenia przed przygryzieniem języka.

Remonty nawierzchni dróg Klasa III

33. W razie podejrzenia uszkodzenia kręgosłupa w odcinku szyjnym u osoby przytomnej należy:

- a) ułożyć poszkodowanego w pozycji bocznej,
- b) posadzić poszkodowanego na krzesło z wysokim oparciem,
- c) nie pozwolić poszkodowanemu poruszać głową.

34. Najistotniejszą rzeczą w momencie zasypania osoby ziemią, piaskiem lub żwirem jest:

- a) czekanie na przyjazd karetki ratunkowej,
- b) powiadomienie rodziny,
- c) zlokalizowanie poszkodowanego.

35. Pierwsza pomoc osobie, u której w podudzie został wbity metalowy pręt polega na wezwaniu pomocy i:

- a) poruszeniu prętem celem sprawdzenia, czy uszkodzona została tętnica,
- b) wyjęciu wbitego pręta,
- c) zabezpieczeniu pręta przed poruszeniem.

36. Wskazaniem do użycia defibrylatora AED jest:

- a) brak wyczuwalnego oddechu i tętna u poszkodowanego,
- b) silne zawroty głowy,
- c) silny ból w klatce piersiowej.

37. Podczas eksploatacji maszyny/urządzenia, na które zdajesz egzamin czynnościami zabronionymi są:

- a) wymiana narzędzia roboczego,
- b) dokonywanie zmian konstrukcyjnych w maszynie/urządzeniu,
- c) przeprowadzenie obsługi technicznej codziennej (OTC).

38. Podczas eksploatacji maszyny/urządzenia, na które zdajesz egzamin czynnościami zabronionymi są:

- a) czyszczenie maszyny/urządzenia przy użyciu benzyny lub rozpuszczalników, których opary mogą tworzyć z powietrzem mieszaniny gazów palnych/wybuchowych,
- b) czyszczenie maszyny/urządzenia przy użyciu środka zgodnego z instrukcją obsługi i eksploatacji,
- c) tankowanie maszyny/urządzenia z kanistra.

Remontery nawierzchni dróg Klasa III

39. Maszyna/urządzenie, na którą zdajesz egzamin może być obsługiwana wyłącznie przez:

- a) osobę, która ukończyła szkolenie i uzyskała pozytywny wynik sprawdzianu przeprowadzonego przez komisję powołaną przez Sieć Badawczą Łukasiewicz – Warszawski Instytut Technologiczny,
- b) każdą osobę pełnoletnią posiadającą wykształcenie techniczne oraz prawo jazdy odpowiedniej kategorii,
- c) osobę posiadającą pisemne potwierdzenie ukończenia kursu w formie karty z tworzywa sztucznego.

40. Uprawnienia do obsługi maszyn/urządzeń, na które zdajesz egzamin są wydawane przez:

- a) Urząd Dozoru Technicznego (UDT),
- b) Starostwo Powiatowe właściwe dla adresu zamieszkania osoby ubiegającej się o uprawnienia,
- c) Sieć Badawczą Łukasiewicz - Warszawski Instytut Technologiczny (SBŁ - WIT).

41. Uprawnienia do obsługi maszyn/urządzeń, na które zdajesz egzamin:

- a) są ważne przez 10 lat od daty ich wydania,
- b) są ważne bezterminowo,
- c) są ważne przez 5 lat od daty ich wydania.

42. Osoba posiadająca uprawnienia do obsługi: "Remontery do nawierzchni dróg kl. III" może na ich podstawie obsługiwać:

- a) tylko remontery do nawierzchni dróg,
- b) remontery do nawierzchni dróg oraz repavery i remixery,
- c) remontery do nawierzchni dróg oraz maszyny do rozkładania mieszanek mineralno-asfaltowych.

43. Pracownik obsługujący maszynę/urządzenie, na które zdajesz egzamin może podjąć pracę pod warunkiem, że:

- a) maszyna/urządzenie posiada ważny przegląd UDT,
- b) posiada uprawnienia do obsługi tego typu maszyny/urządzenia,
- c) posiada ważne prawo jazdy kategorii D.

Remonty nawierzchni dróg Klasa III

44. W sytuacji stwierdzenia zagrożenia dla życia, zdrowia, mienia lub środowiska, którego przyczyną jest awaria maszyny/urządzenia operator:

- a) kontynuuje pracę, ale na koniec zmiany informuje przełożonego o zaistniałej sytuacji,
- b) niezwłocznie wstrzymuje wykonywanie pracy i informuje o tym fakcie przełożonego,
- c) kontynuuje pracę, ale na koniec zmiany dokonuje odpowiedniego wpisu w książce konserwacji.

45. Podnoszenie i przewożenie osób przy użyciu osprzętu roboczego:

- a) wymaga zgody kierownika budowy,
- b) jest możliwe, ale tylko poza terenem drogi publicznej,
- c) jest zawsze zabronione.

46. Pracownik obsługujący maszynę/urządzenie, na które zdajesz egzamin ma prawo odmówić podjęcia pracy, gdy:

- a) praca ta wymaga szczególnej sprawności psychofizycznej, a jego stan psychofizyczny nie zapewnia bezpiecznego jej wykonywania i stwarza zagrożenie dla innych osób,
- b) w odległości 35 metrów znajduje się napowietrzna linia energetyczna o napięciu 110 [kV],
- c) posiada wymagane środki ochrony indywidualnej.

47. Pracownik obsługujący maszynę/urządzenie, na które zdajesz egzamin ma obowiązek przerwać pracę, gdy:

- a) wykonywana przez niego praca stwarza bezpośrednie zagrożenie dla zdrowia lub życia innych osób,
- b) w odległości 35 metrów znajduje się napowietrzna linia energetyczna,
- c) posiada wymagane środki ochrony indywidualnej.

48. Pracownik obsługujący maszynę/urządzenie, na które zdajesz egzamin ma obowiązek:

- a) zawsze posiadać prawo jazdy kat. B,
- b) samodzielnego wykonywania wszystkich bieżących napraw maszyny/urządzenia,
- c) przestrzegać zapisów instrukcji obsługi i eksploatacji maszyny/urządzenia.

Remonty nawierzchni dróg Klasa III

49. Osobą bezpośrednio odpowiedzialną za bezpieczną eksploatację maszyny, na którą zdajesz egzamin jest:

- a) kierownik budowy,
- b) operator maszyny,
- c) właściciel maszyny.

50. Książkę operatora i uprawnienia na maszynę/urządzenie, na które zdajesz egzamin wydaje:

- a) Sieć Badawcza Łukasiewicz - Warszawski Instytut Technologiczny,
- b) Urząd Dozoru Technicznego (UDT),
- c) Transportowy Dozór Techniczny (TDT).

51. Obowiązek stosowania środków ochrony indywidualnej:

- a) wynika tylko z przepisów wewnątrzzakładowych,
- b) nie ma zastosowania w upalne dni,
- c) wynika z instrukcji obsługi i eksploatacji oraz przepisów BHP.

52. Pracownik, który jest świadkiem wypadku w pracy:

- a) wystarczy, że powiadomi przełożonego,
- b) ma obowiązek udzielić pomocy ofiarom, powiadomić przełożonego oraz w razie potrzeby zabezpieczyć miejsce wypadku,
- c) ma obowiązek udzielić pomocy ofiarom, a następnie niezwłocznie oddalić się z miejsca wypadku.

53. Strefę niebezpieczną definiujemy jako:

- a) miejsce, w którym występują zagrożenia dla zdrowia i życia ludzi,
- b) miejsce, gdzie odbywają się prace wymagające specjalistycznego sprzętu, a przebywanie w nim ludzi jest dozwolone tylko nocą,
- c) miejsce, gdzie pracownicy muszą nosić jedynie hełmy ochronne.

54. Obszar, który operator powinien sprawdzić i zabezpieczyć przed rozpoczęciem pracy maszyną/urządzeniem (ponieważ występują tam zagrożenia dla zdrowia i życia ludzi) nazywamy:

- a) strefą niebezpieczną,
- b) martwym polem,
- c) strefą podwyższonego ryzyka.

Remontery nawierzchni dróg Klasa III

55. Podczas ładowania akumulatorów dochodzi do wydzielania się gazu o właściwościach bardzo wybuchowych. Gazem tym jest:

- a) etan,
- b) metan,
- c) wodór.

56. Pianą gaśniczą można gasić pożary grupy:

- a) tylko C,
- b) C i D,
- c) A i B.

57. Nieumiejętne posługiwanie się gaśnicą śniegową może skutkować:

- a) odmrożeniem spowodowanym środkiem gaśniczym,
- b) omdleniem,
- c) poparzeniem od elementów gaśnicy.

58. Woda, koc gaśniczy, gaśnica proszkowa, dwutlenek węgla, piasek to środki gaśnicze, których użyjemy do gaszenia:

- a) cieczy,
- b) ciał stałych,
- c) olejów.

59. Sorbentami możemy nazwać:

- a) substancje ropopochodne,
- b) materiały wykonane z tworzyw naturalnych lub sztucznych absorbujące ciecze,
- c) koce gaśnicze.

60. Grupa A pożarów dotyczy:

- a) gazów palnych,
- b) ciał stałych, których normalne spalanie zachodzi z tworzeniem żarzących się węgli, np. drewna, papieru, itp.,
- c) cieczy palnych.

Remonty nawierzchni dróg Klasa III

61. Grupa B pożarów dotyczy:

- a) metali, np. magnez, sód, potas, glin, tytan itp.,
- b) gazów palnych,
- c) cieczy i materiałów stałych topiących się, np. tworzyw sztucznych, paliw, olejów, itp..

62. Grupa C pożarów dotyczy:

- a) ciał stałych,
- b) gazów, np. metanu, propanu, acetyleny, wodoru,
- c) cieczy palnych.

63. Widząc taki piktogram jesteś informowany o:

- a) większej liczbie ludzi w danym rejonie,
- b) miejscu zbiórki podczas ewakuacji,
- c) strefie zagrożonej.



64. Podczas pracy zauważyłeś znak z oznaczeniem „Strefa 0”. Informuje on o:

- a) strefie występującej kategorii niebezpieczeństwa pożarowego,
- b) przestrzeni, w której występuje atmosfera wybuchowa,
- c) strefie występującego obciążenia ogniowego w budynku.



65. Przedstawiony piktogram informuje o:

- a) hydrancie wewnętrznym,
- b) głównym wyłączniku prądu,
- c) zestawie sprzętu ochrony przeciwpożarowej.



66. Widząc taki piktogram jesteś informowany o:

- a) miejscu pierwszej pomocy medycznej,
- b) wyjściu ewakuacyjnym,
- c) miejscu zbiórki podczas ewakuacji.



Remonty nawierzchni dróg Klasa III

67. Widząc taki piktogram jesteś informowany o:

- a) wysokiej temperaturze mającej wpływ na gaśnicę,
- b) umiejscowieniu gaśnicy,
- c) zakazie używania gaśnicy.



68. Widzisz człowieka, na którym pali się odzież oraz który w wyniku paniki ucieka. Twoja reakcja to:

- a) każesz mu, aby oczekiwał w pozycji pionowej na przybycie służb ratowniczych,
- b) silnie machasz obok niego rękami lub okryciem wierzchnim, aby ugasić palącą się odzież,
- c) starasz się go zatrzymać, położyć na podłożu i rozpocząć gaszenie.

69. Urządzenia i instalacje elektryczne można gasić za pomocą:

- a) gaśnic proszkowych lub śniegowych,
- b) wody,
- c) gaśnic pianowych.

70. Płonące paliwo można gasić za pomocą:

- a) gaśnic proszkowych, pianowych lub śniegowych,
- b) etyliny niskooktanowej,
- c) wody.

71. Płonącą na osobie odzież można gasić za pomocą:

- a) gaśnicy śniegowej lub proszkowej,
- b) materiału z tworzyw sztucznych,
- c) gaśnicy wodnej mgłowej lub koca gaśniczego.

72. Jakie obowiązki ma pracownik, gdy zdecyduje się powstrzymać od wykonywania pracy ze względu na przepisy BHP?

- a) Powinien zorganizować pracę dla innych,
- b) Musi niezwłocznie zawiadomić przełożonego,
- c) Nie ma żadnych obowiązków w tej sytuacji.

Remonty nawierzchni dróg Klasa III

73. W jaki sposób operator może zapobiegać zagrożeniom w miejscu pracy?

- a) Nie zgłaszając usterek w maszynach,
- b) Ignorując zasady BHP,
- c) Stosując środki ochrony indywidualnej w celu minimalizacji ryzyka.

74. Nie jest dopuszczalne usytuowanie stanowiska pracy bezpośrednio pod czynnymi napowietrznymi liniami elektroenergetycznymi lub w odległości liczonej w poziomie od skrajnych przewodów, mniejszej niż:

- a) dla linii: 1 [kV] - 3 [m], 15 [kV] - 5 [m], 30 [kV] - 10 [m], 110 [kV] - 15 [m], 400 [kV] - 30 [m],
- b) dla wszystkich napięć - 1 [m] od linii zasilającej,
- c) dla linii: 1 [kV] - 1 [m], 15 [kV] - 3 [m], 30 [kV] - 5 [m], 110 [kV] - 10 [m].

75. Skąd operator wie, jakie środki ochrony indywidualnej są wymagane dla danej maszyny/urządzenia?

- a) Wybór środka ochrony indywidualnej zależy od opinii kolegów z pracy,
- b) Informacja o niezbędnych środkach ochrony indywidualnej jest zawarta w instrukcji obsługi i eksploatacji maszyny,
- c) Operator musi samodzielnie wybrać odpowiednie środki ochrony.

76. Operator powinien odmówić wykonania zadania, gdy:

- a) praca wymaga zapoznania się z usytuowaniem mediów podziemnych i naziemnych,
- b) praca jest wykonywana w porze nocnej,
- c) praca jest niezgodna z przeznaczeniem maszyny/urządzenia.

77. Operator może zapobiegać zagrożeniom podczas obsługi maszyny/urządzenia przez:

- a) nieuwagę i rutynę,
- b) przestrzeganie zasad BHP i stosowanie się do instrukcji obsługi,
- c) ograniczenie użycia środków ochrony indywidualnej.

78. Która z wymienionych sytuacji jest niedopuszczalna podczas użytkowania maszyny/urządzenia?

- a) Przebywanie osób nieupoważnionych w strefie zagrożenia spowodowanej pracą maszyny/urządzenia,
- b) Zgłaszanie usterek bezpośrednio do przełożonego,
- c) Praca maszyną bez nadzoru.

Remontery nawierzchni dróg Klasa III

79. Za wypadek przy pracy uważa się:

- a) zdarzenie nagłe, niezwiązane z wykonywaną pracą, wywołane przyczyną zewnętrzną, powodujące uraz lub śmierć,
- b) zdarzenie długotrwałe, związane z wykonywaną pracą, wywołane przyczyną wewnętrzną, powodujące uszkodzenie sprzętu,
- c) zdarzenie nagłe, związane z wykonywaną pracą, wywołane przyczyną zewnętrzną, powodujące uraz lub śmierć.

80. Za śmiertelny wypadek przy pracy uważa się wypadek, w wyniku którego śmierć nastąpiła:

- a) w okresie powyżej 6 miesięcy od dnia wypadku,
- b) w okresie nieprzekraczającym 6 miesięcy od dnia wypadku,
- c) tylko w chwili wypadku.

81. Przepisy BHP nakazują:

- a) zełomowanie starej maszyny roboczej w terminie określonym w jej instrukcji obsługi i eksploatacji, z zachowaniem wymogów dotyczących utylizacji materiałów niebezpiecznych,
- b) zabezpieczenie maszyny roboczej w czasie przerw w jej pracy przed przypadkowym uruchomieniem przez osoby nieuprawnione,
- c) wykonanie przeglądu gwarancyjnego maszyny roboczej przed upływem roku od jej zakupu.

82. Zagrożenia termiczne występujące podczas pracy remontera nawierzchni dróg to:

- a) ryzyko oparzenia spowodowane wydostającymi się z remontera płomieniami,
- b) ryzyko wychłodzenia organizmu z powodu pracy w zasięgu przepływu zimnego powietrza wykorzystywanego do schładzania regenerowanej nawierzchni,
- c) ryzyko oparzenia spowodowane gorącymi materiałami oraz zatrucia spowodowane wdychaniem szkodliwych oparów lub pyłów.

83. W przypadku porażenia człowieka prądem elektrycznym:

- a) należy natychmiast przystąpić do resuscytacji, niezależnie od tego, czy źródło prądu zostało odłączone,
- b) nie wolno dotykać poszkodowanego dopóki nie zostanie odłączone źródło prądu,
- c) zaleca się użyć jakichkolwiek narzędzi do odłączenia prądu, niezależnie od ich faktycznego przeznaczenia.

Remonty nawierzchni dróg Klasa III

84. Widząc osobę, na której płonie ubranie należy w pierwszej kolejności:

- a) użyć gaśnicy, najlepiej śniegowej, do gaszenia płonącej odzieży, a następnie spróbować szybko zerwać wtopioną odzież,
- b) pozostawić poszkodowanego w pozycji stojącej, aby ułatwić dostęp powietrza i szybciej ugasić płomień,
- c) odciąć dopływ powietrza turlając poszkodowanego lub owijając go kocem gaśniczym, mokrą odzieżą lub mokrym kocem.

85. Zasady i sposób oznakowania robót prowadzonych na drogach publicznych „pod ruchem”:

- a) określają przepisy dotyczące stałego oznakowania dróg, które nie uwzględniają tymczasowych zmian w ruchu,
- b) określa wyłącznie decyzja kierownika budowy, bez konieczności sporządzania dodatkowego projektu,
- c) określa Projekt Tymczasowej Organizacji Ruchu, który przedstawia rodzaje i sposoby umieszczania znaków drogowych, sygnalizacji świetlnej, sygnalizacji dźwiękowej i urządzeń bezpieczeństwa ruchu.

86. Podczas prowadzenia robót w pasie drogowym:

- a) pojazdy wykorzystywane przy robotach mogą być nieoznakowane, jeśli są widoczne z bliska,
- b) pracownicy mogą pracować bez ochrony indywidualnej, o ile roboty są krótkotrwałe,
- c) należy zapoznać się z Instrukcją Bezpiecznego Wykonywania Robót (IBWR) oraz stosować środki ochrony indywidualnej, takie jak hełmy ochronne, obuwie robocze i odzież ochronną o intensywnej widzialności.

87. Resuscytację krążeniowo-oddechową (RKO) wykonujemy:

- a) gdy poszkodowany oddycha, ale jest nieprzytomny, nie ma z nim kontaktu,
- b) gdy poszkodowany nie oddycha i nie ma wyczuwalnego tętna. Dla osoby niebędącej profesjonalnym ratownikiem brak oddechu jest wystarczającą podstawą do rozpoczęcia resuscytacji,
- c) tylko w przypadku omdleń i drobnych obrażeń, aby usprawnić krążenie krwi.

88. Pracownik ma prawo powstrzymać się od wykonywania pracy ze względu na przepisy BHP, zawiadamiając o tym niezwłocznie przełożonego w razie, gdy:

- a) warunki pracy stwarzają bezpośrednie zagrożenie dla zdrowia lub życia,
- b) wykonywana przez niego praca nie została zgłoszona do nadzoru budowlanego,
- c) warunki pracy nie stwarzają zagrożenia, ale są dla niego zbyt trudne.

Remonty nawierzchni dróg Klasa III

89. Czynnikiem fizycznym generującym zagrożenia w miejscu pracy są:

- a) rozlane smary, oleje i paliwa,
- b) brak lub niewłaściwe szkolenia pracowników,
- c) brak odpowiednich badań lekarskich pracownika.

90. Praca maszyną roboczą/urządzeniem jest niedopuszczalna, gdy:

- a) drugi operator nie zgłosił zbliżającego się przeglądu,
- b) jej naprawa została przeprowadzona po zmroku,
- c) jest niesprawna.

91. Praca w pobliżu napowietrznych linii zasilających:

- a) jest możliwa bez spełniania dodatkowych wymogów pod warunkiem zachowania określonych odległości zależnych od napięcia znamionowego linii,
- b) zawsze wymaga wyłączenia zasilania w linii,
- c) zawsze wymaga podwójnego uziemienia linii.

92. Operator ma obowiązek odmówić podjęcia pracy, jeśli:

- a) na miejscu wykonywania pracy nie ma kierownika budowy, ani żadnej innej osoby upoważnionej do nadzoru,
- b) miałby pracować pod liniami energetycznymi, a napięcie w nich zostało wyłączone i linia uziemiona,
- c) maszyna robocza jest niesprawna.

93. Strefa niebezpieczna od maszyny/urządzenia to:

- a) miejsce, w którym maszyna/urządzenie nie mogą być używane,
- b) miejsce, w którym występują zagrożenia dla zdrowia lub życia ludzi,
- c) zawsze cały ogrodzony teren budowy.

94. Ze złego stanu technicznego maszyny roboczej mogą wynikać wypadki przy pracy polegające na przykład na:

- a) uszkodzeniu osprzętu,
- b) awarii układu napędowego,
- c) urazie kończyny, tułowia lub głowy.

Remontery nawierzchni dróg Klasa III

95. Zachowaniami niedopuszczalnymi są:

- a) praca po zapadnięciu zmroku w dobrze oświetlonym miejscu, przy pełnej koncentracji operatora,
- b) praca maszyną niesprawną oraz praca pod wpływem alkoholu,
- c) wykonywanie obsługi codziennej maszyny po zmroku.

96. Podstawowe obowiązki pracownika w zakresie BHP to:

- a) przestrzeganie przepisów i zasad BHP, dbanie o stan maszyn i narzędzi oraz porządek w miejscu pracy, stosowanie środków ochrony indywidualnej,
- b) egzekwowanie przepisów kodeksu pracy dotyczących swoich praw, w tym zapłaty za wypracowane nadgodziny,
- c) nie spóźnianie się do pracy, terminowe jej kończenie, potwierdzanie obecności w pracy w sposób przyjęty u danego pracodawcy.

97. Najczęstsze zagrożenia mechaniczne, z którymi może się spotkać operator remontera nawierzchni dróg to:

- a) obrażenia spowodowane przez ruchome części maszyny, spadające przedmioty oraz upadki z wysokości,
- b) wielogodzinna praca przy niskich temperaturach w warunkach zimowych,
- c) zmęczenie spowodowane długimi godzinami pracy bez przerwy.

98. W przypadku osoby porażonej prądem elektrycznym, po odłączeniu źródła prądu, należy:

- a) jak najszybciej przenieść poszkodowanego w inne miejsce,
- b) zostawić poszkodowanego, jeśli odzyskał przytomność, bez dalszych działań,
- c) sprawdzić stan poszkodowanego, a w razie potrzeby: wezwać pomoc, udrożnić drogi oddechowe, podjąć resuscytację i użyć AED, jeśli jest dostępny.

99. Po ugaszeniu płomieni na osobie z oparzeniami i wezwaniu pomocy należy:

- a) schładzać oparzone miejsca zimną wodą przez 10-20 minut, nie zrywając wtopionej odzieży,
- b) użyć gaśnicy śniegowej do schłodzenia miejsca oparzeń,
- c) schładzać oparzone miejsca zimną wodą przez 10-20 minut, wcześniej zrywając wtopioną odzież.

Remonty nawierzchni dróg Klasa III

100. Do optycznego wygradzania robót prowadzonych w pasie drogowym służą:

- a) wyłącznie sygnalizacja świetlna, błyskowa,
- b) pachołki drogowe w dowolnym dobrze widocznym kolorze i jednolite czerwone przeszkody ustawione w miejscu robót,
- c) pachołki drogowe w kolorze czerwonym lub pomarańczowym, a po zmierzchu pachołki z białymi odbłaskowymi pasami oraz separatory.

101. Stwierdzenie: "Uprawnienia operatora maszyny, na którą zdajesz egzamin są wystarczające, aby móc poruszać się taką maszyną po drogach publicznych" jest:

- a) fałszywe,
- b) prawdziwe,
- c) prawdziwe, ale tylko w warunkach normalnej przejrzystości powietrza.

102. Widząc taki piktogram jesteś informowany o:

- a) miejscu, gdzie dostępna jest apteczka,
- b) miejscu do wykonywania AED,
- c) miejscu, gdzie dostępny jest automatyczny defibrylator zewnętrzny.



103. Prawidłowo wykonana resuscytacja krążeniowo-oddechowa (RKO) polega na:

- a) udrożnieniu dróg oddechowych, następnie uciskaniu klatki piersiowej w tempie 30-60 razy na minutę na głębokość 1–3 [cm] i wykonaniu 2 wdechów ratowniczych po każdym 15 uciśnięciach (wdechy są obowiązkowe),
- b) podłączeniu automatycznego defibrylatora zewnętrznego (AED) i wykonywaniu jego poleceń; bez AED nie prowadzi się RKO,
- c) udrożnieniu dróg oddechowych, następnie uciskaniu klatki piersiowej w tempie 100-120 razy na minutę na głębokość 5–6 [cm] i wykonaniu 2 wdechów ratowniczych po każdym 30 uciśnięciach (wdechy nie są obowiązkowe).

104. Pojazd wykonujący na drodze prace porządkowe, remontowe lub modernizacyjne powinien wysyłać:

- a) pomarańczowe sygnały błyskowe,
- b) żółte sygnały błyskowe,
- c) czerwone sygnały błyskowe.

Remontery nawierzchni dróg Klasa III

105. Aby móc kierować ruchem podczas prac w pasie drogowym wymagane jest:

- a) posiadanie uprawnień do obsługi wszystkich maszyn pracujących na odcinku, którego dotyczy kierowanie ruchem,
- b) posiadanie uprawnień do obsługi co najmniej jednej z maszyn i stosownych środków ochrony indywidualnej,
- c) posiadanie ważnego zaświadczenia o ukończeniu kursu z zakresu kierowania ruchem i bycie widocznym z dostatecznej odległości.

106. Urządzenia bezpieczeństwa ruchu drogowego stosowane przy robotach prowadzonych w pasie drogowym mogą mieć kolor:

- a) biały, zielony, niebieski,
- b) czerwony, żółto-czerwony, niebieski,
- c) biały, czerwony, żółty i czarny.

107. Urządzenia bezpieczeństwa ruchu drogowego użyte do zabezpieczenia i oznakowania miejsca wykonywania robót w pasie drogowym powinny być widoczne:

- a) tylko w nocy,
- b) tylko w dzień ,
- c) w dzień i w nocy.

108. Osoby wykonujące prace w obszarze dróg 2-pasmowych i autostrad powinny mieć:

- a) lampy błyskowe o barwie pomarańczowej,
- b) odzież ostrzegawczą o barwie czerwonej,
- c) odzież o intensywnej widzialności klasy III.

109. Wchodzić i wychodzić z maszyny należy:

- a) wchodzić bokiem uważając na przyrządy w kabinie,
- b) twarzą do maszyny, zachowując trzy punkty kontaktu,
- c) tyłem do maszyny, używając trzystopniowej drabinki.

110. Podczas wykonywania czynności na drodze remonter powinien:

- a) mieć włączone światła awaryjne,
- b) emitować sygnał dźwiękowy,
- c) mieć włączone światło ostrzegawcze i wprowadzone właściwe oznakowanie robót.

Remonty nawierzchni dróg Klasa III

111. W przypadku remontera nawierzchni dróg przygotowanie i zabezpieczenie miejsca robót zapewnia się przez:

- a) wprowadzenie właściwego oznakowania robót drogowych znakami pionowymi i poziomymi,
- b) włączenie lampy błyskowej koloru czerwonego,
- c) zapewnienie asysty patrolu policji drogowej.

112. Rodzaj i sposób wprowadzenia oznakowania pionowego i poziomego dróg w miejscach prowadzenia awaryjnych robót remonterem uzależniony jest od:

- a) kategorii i dopuszczalnej prędkości drogi, na której odbywają się roboty,
- b) ilości i rodzaju posiadanych znaków przez obsługę remontera,
- c) decyzji kierownika robót.

113. Zabezpieczenie planowanych robót drogowych powinno być poprzedzone:

- a) opracowaniem instrukcji poruszania się w miejscu robót,
- b) opracowaniem i zatwierdzeniem projektu czasowej organizacji ruchu,
- c) opracowaniem i zatwierdzeniem projektu stałej organizacji ruchu.

114. W przypadku pracy w terenie zurbanizowanym na ulicach, chodnikach, parkingach itp. przed uruchomieniem skraparki remontera konieczne jest:

- a) upewnienie się, czy rodzaj emulsji asfaltowej jest biodegradowalny,
- b) sprawdzenie, czy emulsja jest łatwo zmywalna z powierzchni np. karoserii samochodowych,
- c) zabezpieczenie przed przypadkowym aplikowaniem emulsji poza naprawianą powierzchnię.

115. Stosowanie substancji ropopochodnych na metalowych elementach maszyn transportujących masę mineralno-asfaltową jest niedozwolone ponieważ:

- a) mogą negatywnie wpływać na właściwości mieszanki,
- b) powodują szybkie zużycie elementów metalowych,
- c) mogą nadmiernie skrócić czas wiązania masy asfaltowej.

Remonty nawierzchni dróg Klasa III

116. W trakcie przygotowywania do naprawy uszkodzonej nawierzchni dmuchawa nie jest używana do:

- a) usuwania pyłu i luźnych okruszków,
- b) nagrzewania uszkodzonej nawierzchni,
- c) osuszania wilgotnej powierzchni przed naprawą.

117. Czysty grys podawany na naprawiony ubytek nawierzchni drogowej ma za zadanie:

- a) wzmocnienie struktury podłoża,
- b) ochronę przed zanieczyszczeniem pojazdów resztkami emulsji,
- c) zapobiegać zbytniemu osuszaniu nawierzchni.

118. Ze względu na warunki atmosferyczne naprawy bitumiczne nawierzchni drogowych przy użyciu remonterów możemy przeprowadzać, gdy:

- a) temperatura otoczenia jest wyższa niż +10 [°C],
- b) nawierzchnia jest sucha, temperatura nie ma znaczenia,
- c) temperatura otoczenia wynosi +2 [°C] i jest odpowiednie nasłonecznienie.

119. Główna funkcja sprężarek współpracujących z remonterem nawierzchni dróg polega na:

- a) zasilaniu narzędzi pneumatycznych,
- b) zagęszczaniu świeżo ułożonej nawierzchni,
- c) polerowaniu warstwy wierzchniej układanej nawierzchni.

120. Aby usunąć zanieczyszczenia z powierzchni nawierzchni przed położeniem nowej warstwy należy:

- a) wypalić zanieczyszczenia palnikiem,
- b) przemyć nawierzchnię wodą, aby usunąć wszelkie drobne zanieczyszczenia ,
- c) dokładnie oczyścić nawierzchnię z luźnych okruszków i pyłu za pomocą dmuchawy lub szczotek mechanicznych.

121. Końcowy etap naprawy ubytków remonterem nawierzchni dróg polega na:

- a) wtłoczeniu emulsji pod ciśnieniem w naprawiane miejsce,
- b) podgrzaniu nawierzchni przed zakończeniem prac,
- c) pokryciu naprawionego uszkodzenia czystym grysem.

Remonty nawierzchni dróg Klasa III

122. Wydajność dmuchawy w remonterze do nawierzchni dróg jest mierzona w:

- a) metrach sześciennych na minutę [m^3/min],
- b) litrach na metr sześcienny mieszanki [l/m^3],
- c) kilowatach na godzinę [kW/h].

123. W systemie dostarczania emulsji za precyzyjne podgrzewanie emulsji odpowiada:

- a) palnik olejowy w połączeniu z termostatem regulującym temperaturę,
- b) instalacja grzewcza oparta na elektrycznych elementach grzewczych,
- c) pompa do obiegu ciepła i zewnętrzny piec olejowy.

124. Wymiennik ciepła w systemie dostarczania emulsji:

- a) zapewnia ogrzewanie płaszczowe w pompie emulsji,
- b) umożliwia automatyczne napełnianie zbiornika emulsji,
- c) chłodzi emulsję po jej podgrzaniu.

125. Wydajność instalacji powietrznej w remonterze jest mierzona:

- a) w [m^3/min],
- b) w [MPa],
- c) w [l/m^3].

126. Cyrkulacyjna instalacja emulsji ma na celu:

- a) skrócenie czasu ogrzewania emulsji,
- b) regulację ilości dostarczanej emulsji do grysu,
- c) usuwanie zanieczyszczeń z emulsji przed jej podaniem.

127. Dwustopniowy system czyszczący instalację emulsji obejmuje:

- a) wykorzystanie wymiennika ciepła i instalacji płaszczowej,
- b) usuwanie zanieczyszczeń za pomocą co najmniej mechanicznych filtrów,
- c) wdmuchiwanie sprężonego powietrza i płukanie płynem czyszczącym.

Remonty nawierzchni dróg Klasa III

128. Dysze aplikacyjne w układzie podgrzewania emulsji służą do:

- a) odprowadzania nadmiaru ciepła z emulsji,
- b) mieszania emulsji z kruszywem,
- c) równomiernego rozprowadzania emulsji na nawierzchni drogi.

129. Mieszanie kruszywa z emulsją asfaltową w remonterze z ciśnieniowym wypełnianiem ubytków odbywa się:

- a) w przewodach hydraulicznych przed podaniem do głowicy,
- b) w zbiorniku gysu podczas jego podgrzewania,
- c) w głowicy roboczej wyposażonej w pierścień dysz.

130. Naprawa uszkodzeń nawierzchni asfaltowej metodą powierzchniowego utrwalenia polega na:

- a) oczyszczeniu pod ciśnieniem, ogrzaniu nawierzchni, skropieniu emulsją asfaltową i użyciu grysów w miejscu naprawianej nawierzchni,
- b) wycięciu nawierzchni, wykuciu starej warstwy, skropieniu emulsją, ułożeniu gotowej masy asfaltowej i zagęszczeniu w miejscu wykonywanej naprawy,
- c) uzupełnieniu ubytku gotową mieszanką mineralno-asfaltową, bez wycinania.

131. Przy wykonywaniu napraw cząstkowych z użyciem gotowych mieszanek mineralno-asfaltowych maszynami współpracującymi z remonterem są:

- a) palniki na olej opałowy, skrapiarki,
- b) rozsiewacze grysów, stopy zagęszczające,
- c) przecinarki do nawierzchni dróg, młoty wyburzeniowe, zagęszczarki lub walce drogowe.

132. Nadmiar grysów użytych do zabiegu powierzchniowego utrwalenia powinien:

- a) pozostać w celu dodatkowego zagęszczenia przez koła pojazdów,
- b) zostać uprzątnięty,
- c) być dodatkowo skropiony emulsją asfaltową, aby zapobiec przemieszczaniu się po drodze.

133. Które z wymienionych elementów nie są częścią układu hydraulicznego:

- a) pompa, rozdzielacz, siłownik,
- b) rozrusznik, alternator,
- c) zamek hydrauliczny, zbiornik oleju hydraulicznego.

Remonty nawierzchni dróg Klasa III

134. Zamek hydrauliczny w maszynie to:

- a) zawór odpowiadający za sterowanie całym układem hydraulicznym,
- b) zawór chroniący przed niekontrolowanym ruchem elementu znajdującego się w danej linii,
- c) zamknięcie wlewu oleju hydraulicznego przy jego zbiorniku.

135. Za zmianę ciśnienia oleju hydraulicznego w ruch mechaniczny odpowiada:

- a) siłownik hydrauliczny oraz silnik hydrauliczny,
- b) rozdzielacz hydrauliczny,
- c) układ pompy hydraulicznej.

136. Ciśnienie w układzie hydraulicznym jest wytwarzane przez:

- a) silnik hydrauliczny,
- b) siłownik hydrauliczny,
- c) pompę hydrauliczną.

137. Kierowanie przepływu oleju hydraulicznego do poszczególnych układów jest realizowane przez:

- a) zawór przelewowy,
- b) rozdzielacz hydrauliczny,
- c) zamek hydrauliczny.

138. Zawór bezpieczeństwa chroni układ hydrauliczny przed:

- a) przegrzewaniem się oleju hydraulicznego,
- b) zapowietrzeniem układu hydraulicznego,
- c) nadmiernym wzrostem ciśnienia.

139. Zawór przelewowy w układzie hydraulicznym jest odpowiedzialny za:

- a) utrzymanie stałej pozycji narzędzia roboczego,
- b) odpowietrzanie układu,
- c) ograniczenie maksymalnego roboczego ciśnienia w danym obwodzie.

Remonty nawierzchni dróg Klasa III

140. Jeżeli w układzie hydraulicznym nadmiernie wzrośnie ciśnienie, to nadmiar oleju zostanie skierowany do:

- a) rozdzielacza,
- b) filtra oleju hydraulicznego,
- c) zbiornika oleju hydraulicznego.

141. Podstawowe parametry jakie charakteryzują akumulator elektryczny to:

- a) napięcie [V], moc [W], masa [kg],
- b) napięcie [V], pojemność [Ah], prąd rozruchowy [A],
- c) napięcie [V], oporność [Ω], moc [W].

142. Akumulatory kwasowe można ładować:

- a) tylko w pomieszczeniu klimatyzowanym,
- b) w każdym pomieszczeniu,
- c) w miejscu specjalnie do tego przeznaczonym.

143. Ciśnienie w ogumieniu powinno być dostosowane do:

- a) preferencji operatora,
- b) wymagań właściciela terenu,
- c) wartości podanych w instrukcji obsługi i eksploatacji.

144. Nierównomierne ciśnienie w ogumieniu:

- a) nie wpływa na eksploatację maszyny,
- b) zmniejsza stateczność maszyny,
- c) poprawia właściwości jezdne maszyny.

145. Podstawowym zadaniem akumulatora hydraulicznego w układzie hydrostatycznym jest:

- a) regulowanie temperatury cieczy roboczej,
- b) równomierne rozprowadzanie oleju do odbiorników układu,
- c) magazynowanie energii w postaci ciśnienia cieczy roboczej.

Remontery nawierzchni dróg Klasa III

146. W układzie hydrostatycznym energia ciśnienia cieczy jest przekazywana do:

- a) silników hydraulicznych lub siłowników hydraulicznych,
- b) chłodnic oleju i manometrów,
- c) zaworów termostatycznych, przelewowych i zwrotnych.

147. Za napełnianie zbiornika emulsji odpowiada:

- a) wymiennik ciepła,
- b) system cyrkulacyjny,
- c) pompa emulsji.

148. Obowiązkowym wyposażeniem służącym do obserwacji przez operatora terenu znajdującego się bezpośrednio za maszyną jest:

- a) kamera wsteczna,
- b) lusterko zewnętrzne,
- c) sygnał dźwiękowy przy jeździe wstecz.

149. Przy równoległym połączeniu dwóch takich samych akumulatorów napięcie takiego układu jest:

- a) równe napięciu pojedynczego akumulatora,
- b) iloczynem napięć poszczególnych akumulatorów,
- c) sumą napięć poszczególnych akumulatorów.

150. Przy szeregowym połączeniu dwóch takich samych akumulatorów napięcie takiego układu jest:

- a) sumą napięć poszczególnych akumulatorów,
- b) równe napięciu pojedynczego akumulatora,
- c) iloczynem napięć poszczególnych akumulatorów.

151. Bezpieczniki w instalacji elektrycznej maszyny zabezpieczają ją przed skutkami:

- a) zwarć i przeciążeń,
- b) wysokiej temperatury,
- c) niskiego napięcia .

Remontery nawierzchni dróg Klasa III

152. Jednym z elementów układu elektrycznego zabezpieczającego silnik przed zatarciem jest:

- a) bezpiecznik główny,
- b) regulator obrotów,
- c) czujnik ciśnienia oleju silnikowego.

153. Akumulatory żelowe będące elementem układu elektrycznego nie wymagają:

- a) wymiany przy uszkodzeniu obudowy,
- b) uzupełniania elektrolitu,
- c) ładowania prostownikiem.

154. Układy elektryczne maszyn i urządzeń powinny być wyposażone w urządzenie powodujące zatrzymanie awaryjne co najmniej w ilości:

- a) jednego urządzenia powodującego zatrzymanie awaryjne, zgodnie z europejską dyrektywą maszynową,
- b) dwóch urządzeń powodujących zatrzymanie awaryjne umieszczonych po obu stronach maszyny, zgodnie z europejską dyrektywą maszynową,
- c) trzech urządzeń powodujących zatrzymanie awaryjne, zgodnie z europejską dyrektywą maszynową.

155. Urządzenie zatrzymania awaryjnego maszyny jest elementem:

- a) układu paliwowego,
- b) układu elektrycznego,
- c) układu jazdy.

156. Główne parametry silnika spalinowego wpływające na efektywność pracy to:

- a) moment obrotowy, prędkość obrotowa,
- b) stopień sprężania, pojemność skokowa,
- c) rodzaj gaźnika, rodzaj układu zapłonowego.

157. Układ korbowo-tłokowy silnika spalinowego ma za zadanie:

- a) zamienić energię mechaniczną na hydrauliczną,
- b) zapewnić efektywne działanie sprzęgła,
- c) zamienić ruch posuwisto-zwrotny tłoka na ruch obrotowy wału korbowego.

Remonty nawierzchni dróg Klasa III

158. Układ smarowania w silniku spalinowym:

- a) zapewnia regulację prędkości obrotowej oraz redukuje drgania silnika podczas pracy,
- b) odpowiedzialny jest za prawidłowe olejenie współpracujących ze sobą ruchomych elementów silnika,
- c) odpowiada za usuwanie niebezpiecznych substancji powstałych w procesie spalania mieszanki.

159. Układ rozrządu silnika służy do:

- a) zapewnienia optymalnego składu mieszanki paliwowo-olejowo-powietrznej do spalania,
- b) tłumienia hałasu i minimalizacji drgań silnika podczas pracy,
- c) sterowania napełnianiem powietrzem lub mieszanką paliwowo-powietrzną komory spalania oraz sterowania opróżnianiem tej komory ze spalin.

160. Układami występującymi w silnikach spalinowych są m.in.:

- a) układ hydrauliczny, układ dolotowy,
- b) układ wydechowy, układ pneumatyczny, układ zamknięty,
- c) układ korbowo-tłokowy, układ zasilania, układ chłodzenia.

161. Niskociśnieniowa część układu zasilania silnika wysokoprężnego to:

- a) zbiornik paliwa i wtryskiwacze,
- b) przewody paliwowe, pompa wysokiego ciśnienia, listwa common rail,
- c) zbiornik paliwa, pompka zasilająca, filtry, przewody paliwowe.

162. Elementem sterującym przepływem płynu chłodniczego na tzw. "duży obieg" jest:

- a) termofor,
- b) termopara,
- c) termostat.

163. Intercooler to:

- a) inna nazwa chłodnicy płynu chłodzącego silnik,
- b) urządzenie do dopalania cząstek stałych w spalinach,
- c) chłodnica powietrza doładowanego .

Remontery nawierzchni dróg Klasa III

164. Filtr DPF:

- a) to suchy filtr cząstek stałych odpowiedzialny m.in. za wyłapywanie sadzy ze spalin,
- b) służy do zmniejszenia emisji NOx (tlenków azotu),
- c) to dokładny filtr kabinowy chroniący operatora podczas pracy w dużym zapyleniu.

165. Częstotliwość i zakres wykonania obsług okresowych maszyny/urządzenia, na które zdajesz egzamin:

- a) określa właściciel maszyny/urządzenia,
- b) są zawarte w instrukcji obsługi i eksploatacji maszyny,
- c) są zawarte w dokumentacji IBWR.

166. Instrukcja obsługi i eksploatacji maszyny/urządzenia to:

- a) zestaw informacji niezbędnych do bezpiecznego eksploataowania maszyny/urządzenia wydawany przez służby BHP na budowie,
- b) zestaw informacji niezbędnych do bezpiecznego eksploataowania maszyny/urządzenia wydawany przez producenta maszyny/urządzenia,
- c) zestaw informacji niezbędnych do bezpiecznego eksploataowania maszyny/urządzenia, który zawiera między innymi IBWR.

167. Operatorowi maszyny/urządzenia, na które zdajesz egzamin nie wolno:

- a) użytkować maszyny/urządzenia niezgodnie z przeznaczeniem,
- b) dokonywać żadnych napraw, ani konserwacji,
- c) w trakcie pracy kontrolować stanu technicznego maszyny/urządzenia.

168. Objawem zbyt niskiego poziomu oleju hydraulicznego może być:

- a) nierówna praca silnika wysokoprężnego,
- b) głośnie praca rozrusznika,
- c) "skokowy" przerywany ruch siłowników hydraulicznych.

169. W przypadku stwierdzenia uszkodzenia ogumienia mogącego spowodować zagrożenie operator powinien:

- a) powiadomić przełożonego i ostrożnie kontynuować pracę,
- b) przerwać pracę,
- c) kontynuować pracę zmniejszając prędkość i obciążenie maszyny.

Remontery nawierzchni dróg Klasa III

170. Jeżeli zaświeci się kontrolka zbyt niskiego ciśnienia oleju silnikowego operator:

- a) nie musi podejmować żadnych działań,
- b) może kontynuować pracę, jeżeli układ hydrauliczny działa prawidłowo,
- c) powinien przerwać pracę i wyłączyć silnik.

171. Przyczyną utraty stateczności maszyny może być:

- a) jazda po nawierzchni utwardzonej,
- b) praca maszyny w miejscu dla niej właściwym,
- c) zbyt niskie ciśnienie w oponach.

172. Instrukcja obsługi i eksploatacji maszyny/urządzenia:

- a) służy do wpisywania informacji o usterkach,
- b) zawiera m.in. informację o zagrożeniach podczas pracy maszyną/urządzeniem,
- c) jest zakładana przez właściciela lub użytkownika maszyny.

173. Deklaracja Zgodności CE jest to dokument:

- a) wydawany przez instytucje zajmujące się badaniem maszyn pod względem wytrzymałości na warunki atmosferyczne,
- b) w którym producent potwierdza, że jego produkt spełnia wszystkie obowiązujące wymagania UE dotyczące bezpieczeństwa, ochrony zdrowia i środowiska,
- c) potwierdzający, że wyrób został wyprodukowany w krajach Unii Europejskiej.

174. Informacje dotyczące stosowania środków ochrony indywidualnej i sposobu ograniczania ryzyka zawodowego operator może znaleźć:

- a) w książce serwisowej,
- b) w Deklaracji Zgodności CE,
- c) w instrukcji obsługi i eksploatacji maszyny/urządzenia.

175. Instrukcję obsługi i eksploatacji maszyny/urządzenia:

- a) opracowuje producent maszyny/urządzenia albo podmiot, który wprowadza maszynę/urządzenie do obrotu,
- b) tworzy kierownik budowy na podstawie informacji od producenta,
- c) tworzą instytucje, które przeprowadzają badania i akredytację prototypów maszyn/urządzeń przed dopuszczeniem do ich seryjnej produkcji.

Remontery nawierzchni dróg Klasa III

176. Instrukcja obsługi i eksploatacji maszyny/urządzenia:

- a) nie ma znaczenia gdzie się znajduje, najważniejsze żeby właściciel maszyny posiadał ją w razie odsprzedaży maszyny,
- b) powinna znajdować się w maszynie lub przy urządzeniu, być traktowana jako część maszyny/urządzenia i być dostępna w każdej chwili,
- c) powinna znajdować się w biurze razem z dokumentacją firmy i być dostępna w razie kontroli.

177. Dane identyfikacyjne maszyny/urządzenia:

- a) powinny być zanotowane na wewnętrznej stronie hełmu ochronnego przypisanego do danej maszyny/urządzenia,
- b) znajdują się na tabliczce znamionowej maszyny/urządzenia, dodatkowo mogą być w miejscach znakowania opisanych w instrukcji,
- c) ze względu na ich ważność zawsze są nadrukowywane w kolorze czerwonym.

178. Aby zminimalizować ryzyko wystąpienia niesprawności maszyny/urządzenia operator powinien:

- a) regularnie wizualnie oceniać stan maszyny/urządzenia oraz zgłaszać zauważone nieprawidłowości,
- b) wykonywać czynności konserwacyjne tylko wtedy, gdy maszyna/urządzenie przestanie działać,
- c) korzystać z maszyny/urządzenia do momentu, gdy awaria stanie się poważna.

179. Operator korzysta z instrukcji obsługi i eksploatacji maszyny lub urządzenia, aby:

- a) rejestrować wszystkie usterki maszyny lub urządzenia zauważone podczas pracy,
- b) rejestrować w niej przepracowane godziny i zużycie paliwa przez maszynę,
- c) poznać specyfikacje techniczne, zasady BHP i sposoby naprawy usterek.

180. Oznaczenie SAE na oleju odnosi się do:

- a) kwalifikacji wielosezonowej oleju,
- b) lepkości oleju silnikowego, czyli jego zdolności do płynięcia i smarowania,
- c) ciśnienia oleju silnikowego.

Remonty nawierzchni dróg Klasa III

181. Olej o symbolu SAE 15W-40 oznacza, że:

- a) w temperaturze ujemnej ma właściwości lepkościowe oleju zimowego SAE 15W, a w temperaturze dodatniej oleju letniego klasy SAE 40,
- b) w temperaturze dodatniej ma właściwości lepkościowe oleju letniego SAE 15W,
- c) w temperaturze dodatniej ma właściwości lepkościowe oleju zimowego klasy SAE 40.

182. Olej o symbolu SAE 10W-30 oznacza, że:

- a) w temperaturze ujemnej ma właściwości lepkościowe oleju zimowego SAE 10W, a w temperaturze dodatniej oleju letniego klasy SAE 30,
- b) w temperaturze dodatniej ma właściwości lepkościowe oleju zimowego SAE 10W,
- c) w temperaturze ujemnej ma właściwości lepkościowe oleju letniego SAE 30.

183. Symbol SAE 10W-30 oznacza:

- a) mieszankę oleju silnikowego i oleju hydraulicznego,
- b) olej silnikowy wielosezonowy o określonych parametrach,
- c) olej hydrauliczny o określonych parametrach.

184. Olej silnikowy o symbolu SAE 5W-40 oznacza, że:

- a) w temperaturze dodatniej ma właściwości lepkościowe oleju letniego SAE 5W,
- b) w temperaturze ujemnej ma właściwości lepkościowe oleju zimowego klasy SAE 40,
- c) w temperaturze ujemnej ma właściwości lepkościowe oleju zimowego SAE 5W, a w temperaturze dodatniej oleju letniego klasy SAE 40.

185. Przedstawiony na grafice symbol kontrolki ostrzegawczej oznacza:

- a) niski poziom oleju silnikowego,
- b) niskie ciśnienie oleju silnikowego,
- c) niski poziom płynu chłodzącego.



186. Przedstawiony na grafice symbol kontrolki ostrzegawczej oznacza:

- a) niski poziom paliwa,
- b) niski poziom płynu chłodzącego,
- c) niskie ciśnienie oleju silnikowego.



Remonty nawierzchni dróg Klasa III

187. Przedstawiony symbol kontrolki oznacza:

- a) olej silnikowy,
- b) filtr oleju silnika,
- c) olej hydrauliczny.



188. Przedstawiony symbol kontrolki oznacza:

- a) poziom oleju hydraulicznego,
- b) poziom oleju silnikowego,
- c) poziom płynu chłodzącego silnika.



189. Oleje o oznaczeniach 70W, 85W, 80W-90 są:

- a) olejami hamulcowymi,
- b) olejami przekładniowymi,
- c) olejami silnikowymi.

190. Do czynności obsługowych przed rozpoczęciem pracy zaliczamy:

- a) kontrolę wizualną i smarowanie ,
- b) zamówienie materiałów (kruszywo, piasek itp.) potrzebnych na dany dzień pracy,
- c) wykonanie cyklu pracy bez materiałów.

191. W przypadku konieczności demontażu osłony/zabezpieczenia do przeprowadzenia obsługi, nie wolno:

- a) rozpoczynać pracy urządzeniem bez zamontowania osłony/zabezpieczenia,
- b) odnotowywać takiego faktu w dokumentacji,
- c) montować powtórnie osłony/zabezpieczenia.

192. Zapalenie się lampki kontrolnej ładowania akumulatora sygnalizuje operatorowi maszyny budowlanej uszkodzenie:

- a) rozrusznika,
- b) pasa klinowego i/lub alternatora,
- c) przełącznika akumulatorów.

Remontery nawierzchni dróg Klasa III

193. Jeżeli w trakcie obsługi technicznej codziennej przed pracą operator zauważy, że jedna z szyb w kabinie jest popękana, to:

- a) może podjąć pracę, jeżeli nie jest to szyba przednia,
- b) powinien nie podejmować pracy,
- c) może podjąć pracę pod warunkiem, że szyba jest jedynie popękana i nie "wyleciała".

194. Przed rozpoczęciem pracy operator powinien:

- a) oczyścić okna usuwając śnieg, lód i inne zanieczyszczenia,
- b) zamontować osłony przeciwsłoneczne okien,
- c) otworzyć okna dla lepszej komunikacji.

195. Przy wymianie olejów hydraulicznych należy:

- a) stosować dowolny rodzaj oleju,
- b) stosować zawsze tylko oleje ulegające biodegradacji,
- c) stosować tylko rodzaje olejów, które są zalecane przez producenta maszyny.

196. Aby zapewnić utrzymanie sprawności technicznej maszyny roboczej należy:

- a) użytkować maszynę/urządzenie nie przekraczając 50% dopuszczalnego obciążenia,
- b) przestrzegać obsługi technicznych i konserwacji wg instrukcji obsługi i eksploatacji,
- c) użytkować maszynę/urządzenie tylko pod pełnym obciążeniem.

197. Na placu budowy puste pojemniki po smarach, filtry oleju i zużyte oleje należy:

- a) umieścić w odpowiednio oznaczonym pojemniku na odpady niebezpieczne,
- b) wrzucić do pojemnika na odpady zmieszane,
- c) wrzucić do dowolnego pojemnika na odpady.

198. Naklejki (piktogramy) umiejscowione na maszynie/urządzeniu służą do:

- a) poinformowania o zakazie zbliżania się do maszyny/urządzenia,
- b) przekazania istotnych informacji na temat bezpieczeństwa oraz użytkowania maszyny/urządzenia,
- c) wskazania miejsc, w których bez żadnego ryzyka można przebywać.

Remontery nawierzchni dróg Klasa III

199. Punkty smarne w maszynie należy obsługiwać:

- a) podczas wszystkich przerw w pracy,
- b) zawsze po 10 godzinach pracy,
- c) zgodnie z instrukcją obsługi i eksploatacji maszyny.

200. Olej silnikowy o parametrach 5W-50, jest:

- a) olejem wielosezonowym,
- b) olejem tylko zimowym,
- c) olejem tylko letnim.

201. Przed rozpoczęciem pracy na nowym typie maszyny/urządzenia operator powinien:

- a) wykonać pracę próbną,
- b) wykonać przegląd okresowy,
- c) zapoznać się z instrukcją obsługi i eksploatacji maszyny/urządzenia.

202. Obsługa OTC jest to:

- a) obsługa techniczna całodobowa,
- b) obsługa techniczna codzienna,
- c) obsługa techniczna czasowa.

203. Podstawowe rodzaje obsługa to:

- a) obsługa wizualna, czynna, bierna,
- b) obsługa codzienna, okresowa, magazynowa, transportowa,
- c) obsługa całodobowa, wielosezonowa, roczna, technologiczna.

204. Akumulatory, podczas uruchamiania maszyny przy pomocy akumulatora wspomagającego, należy połączyć:

- a) szeregowo,
- b) krzyżowo,
- c) równolegle.

Remonty nawierzchni dróg Klasa III

205. W przypadku ubytku elektrolitu spowodowanego wylaniem się go przez pękniętą obudowę akumulatora należy:

- a) zabezpieczyć miejsce wycieku w zakresie ochrony środowiska, a następnie wymienić akumulator,
- b) dolać elektrolit do właściwego poziomu i naładować akumulator,
- c) dolać wody demineralizowanej do poziomu 10 mm ponad górne krawędzie płyt.

206. Czynności, jakie wykonuje operator w ramach obsługi codziennej w trakcie pracy, to:

- a) czyszczenie maszyny,
- b) kontrola słuchowa pracy maszyny oraz obserwacja wskaźników,
- c) uzupełnianie płynów eksploatacyjnych i codzienne smarowanie.

207. Podczas pompowania opony koła maszyny należy:

- a) kontrolować stan napompowanego koła poprzez ugięcie bocznej części opony,
- b) nie stać bezpośrednio przy pompowanym kole,
- c) stać przy pompowanym kole pod warunkiem używania hełmu ochronnego.

208. Jeśli producent przewidział docieranie eksploatacyjne, to należy je realizować:

- a) z obciążeniem zalecanym w instrukcji obsługi i eksploatacji maszyny/urządzenia,
- b) bez obciążenia,
- c) z obciążeniem maksymalnym.

209. Przejazd maszyną po drogach publicznych należy wykonywać w pozycji:

- a) przerzutowej,
- b) roboczej,
- c) transportowej.

210. Podczas magazynowania maszyny należy się upewnić, czy:

- a) nie ma wycieków płynów eksploatacyjnych,
- b) w kabinie nie zostały dokumenty maszyny,
- c) maszyna ustawiona jest przodem do wyjazdu.

Remonty nawierzchni dróg Klasa III

211. Zabezpieczenie maszyny na czas postoju magazynowego polega na:

- a) uzupełnieniu do pełna zbiornika oleju hydraulicznego,
- b) zdemontowaniu wszystkich filtrów i zabezpieczeniu ich przed wilgocią,
- c) oczyszczeniu maszyny z brudu i korozji.

212. Tłoczyska siłowników hydraulicznych, podczas obsługi technicznej magazynowej maszyny, należy:

- a) zabezpieczyć przed korozją,
- b) zdemontować i oczyścić,
- c) rozebrać i wymienić w nich uszczelnienia.

213. Podczas dłuższego magazynowania maszyny zbiornik paliwa powinien być:

- a) uzupełniony do pełna, aby zapobiec kondensacji pary wodnej wewnątrz zbiornika,
- b) pusty, aby nie powodować zagrożenia pożarowego,
- c) uzupełniony do 1/3 jego pojemności i pozostawiony otwarty.

214. Podczas obsługi codziennej maszyny należy sprawdzić stan:

- a) połączeń i szczelności układu hydraulicznego,
- b) wartości ciśnienia roboczego w układzie hydraulicznym,
- c) narzędzi i wyposażenia.

215. Jeżeli silnik maszyny nie pracował dłuższy czas podczas obsługi codziennej należy:

- a) wymienić filtr wstępny paliwa,
- b) sprawdzić poziom oleju oraz innych płynów eksploatacyjnych ,
- c) uruchomić silnik i delikatnie zwiększać obroty, aby szybciej osiągnąć temperaturę roboczą.

216. Podczas pompowania opon w maszynie roboczej operator powinien:

- a) upewnić się, że osoby postronne znajdują się w pobliżu,
- b) stać bezpośrednio przed oponą, aby kontrolować ciśnienie,
- c) stanąć z boku bieżnika opony lub z drugiej strony maszyny.

Remonty nawierzchni dróg Klasa III

217. Informacje dotyczące usterek, ich kodów i sposobów usuwania znajdują się w dokumencie o nazwie:

- a) instrukcja obsługi i eksploatacji,
- b) książka maszyny budowlanej,
- c) raport dzienny.

218. Prawidłowa kolejność podłączania akumulatora wspomagającego do rozładowanego akumulatora w maszynie jest następująca:

- a) zacisk dodatni akumulatora w maszynie, zacisk dodatni akumulatora wspomagającego, zacisk ujemny akumulatora wspomagającego, rama maszyny,
- b) rama maszyny, zacisk dodatni akumulatora w maszynie, zacisk ujemny akumulatora wspomagającego, zacisk dodatni akumulatora wspomagającego,
- c) zacisk ujemny akumulatora w maszynie, zacisk dodatni akumulatora wspomagającego, zacisk ujemny akumulatora wspomagającego, rama maszyny.

219. W przypadku stwierdzenia ubytku elektrolitu w akumulatorze należy:

- a) uzupełnić go wodą inną niż destylowana,
- b) uzupełnić go wodą destylowaną lub demineralizowaną,
- c) uzupełnić go płynem DOT-3.

220. Sprawdzenie stanu naładowania akumulatora rozruchowego 12 [V] poprzez "iskwienie" grozi:

- a) wybuchem ulatniającego się z akumulatora wodoru,
- b) zatarciem alternatora,
- c) porażeniem prądem o wysokim napięciu.

221. Przed magazynowaniem koła w maszynie kołowej należy:

- a) poluzować, aby zmniejszyć obciążenie statyczne śrub mocujących,
- b) napompować do maksymalnego ciśnienia, aby zapobiec odkształceniom opon,
- c) odciążyć, aby zapobiec odkształceniom opon.

222. Do zakresu obsługi technicznej codziennej maszyny nie należy:

- a) kontrola i regulacja luzów zaworów,
- b) sprawdzenie stanu ogumienia i ciśnienia w oponach,
- c) sprawdzenie poziomu oleju w silniku.

Remonty nawierzchni dróg Klasa III

223. Celem stosowania smarowania w maszynach roboczych jest:

- a) podniesienie temperatury współpracujących elementów,
- b) zmniejszenie tarcia,
- c) zwiększenie prędkości obrotowej silnika.

224. Najczęściej stosowany w instalacjach elektrycznych maszyn roboczych typ bezpieczników, to:

- a) bezpieczniki różnicowe,
- b) bezpieczniki automatyczne,
- c) bezpieczniki topikowe.

225. Zjawisko elektrostatyczności podczas tankowania maszyny może doprowadzić do:

- a) pożaru,
- b) zatrucia,
- c) zwarcia instalacji elektrycznej.

226. W przypadku podłączenia równoległego dwóch akumulatorów o różnych napięciach znamionowych:

- a) może dojść do wybuchu akumulatora o niższym napięciu znamionowym,
- b) może dojść do rozładowania obu akumulatorów,
- c) należy użyć grubszych kabli, niż przy akumulatorach o takich samych napięciach znamionowych.

227. Podczas sprawdzania ciśnienia w oponie maszyna powinna być:

- a) obciążona, aby pomiar był dokładniejszy,
- b) bez obciążenia, a opona powinna być zimna,
- c) uruchomiona i rozgrzana.

228. Prawidłowe podłączanie akumulatora do prostownika podczas ładowania, to:

- a) zacisk dodatni akumulatora do bieguna dodatniego prostownika, zacisk ujemny akumulatora do bieguna ujemnego prostownika,
- b) zacisk dodatni akumulatora do bieguna dodatniego prostownika, biegun ujemny prostownika do "masy" maszyny,
- c) zacisk dodatni akumulatora do bieguna ujemnego prostownika, zacisk ujemny akumulatora do bieguna dodatniego prostownika.

Remonty nawierzchni dróg Klasa III

229. Po podłączeniu akumulatora zaciski smaruje się:

- a) wazeliną techniczną,
- b) smarem zawierającym dwusiarczek molibdenu,
- c) smarem grafitowym.

230. Aby w sposób bezpieczny wykonać pompowanie opony należy:

- a) stać z boku bieżnika opony i używać długiego przewodu pneumatycznego,
- b) używać krótkiego przewodu pneumatycznego z manometrem,
- c) stać naprzeciwko wentyla opony podczas pompowania.

231. Jednym z celów obsługi magazynowej jest:

- a) naprawa uszkodzonych elementów maszyny przed kolejnym sezonem,
- b) zabezpieczenie maszyny przed korozją i innymi szkodliwymi czynnikami podczas długotrwałego przechowywania,
- c) przygotowanie maszyny do transportu dla przyszłego użytkownika.

232. Jeśli podczas obsługi technicznej codziennej operator zauważy nieszczelność w układzie chłodzenia, wówczas powinien:

- a) zorganizować płyn i uzupełnić do poziomu minimalnego, jeśli wyciek jest niewielki,
- b) uzupełnić płyn chłodzący i kontynuować pracę,
- c) zgłosić nieszczelność i nie używać maszyny do czasu naprawy.

233. Poziom płynu chłodzącego w zbiorniku wyrównawczym powinien być sprawdzany:

- a) podczas każdej obsługi technicznej codziennej,
- b) tylko podczas obsługi technicznej okresowej,
- c) tylko w przypadku przegrzania silnika.

234. Jeśli operator zauważy wyciek płynu hydraulicznego podczas obsługi technicznej codziennej, to powinien:

- a) zgłosić wyciek i nie używać maszyny do czasu naprawy,
- b) zmniejszyć obroty i kontynuować pracę,
- c) uzupełnić olej i kontynuować pracę.

Remontery nawierzchni dróg Klasa III

235. Częstotliwość wykonywania obsługi technicznej okresowej zależy:

- a) od ilości wykonanych cykli roboczych,
- b) od liczby przepracowanych godzin (motogodzin),
- c) od daty produkcji maszyny.

236. Jeśli podczas obsługi technicznej codziennej operator zauważy niski poziom oleju silnikowego, to powinien:

- a) podjąć pracę, jeśli poziom nie jest bardzo niski i nie świeci się kontrolka,
- b) uzupełnić olej do odpowiedniego poziomu,
- c) uzupełnić poziom dowolnym dostępnym olejem, nawet jeśli jest innego rodzaju.

237. Czynnością charakterystyczną dla obsługi technicznej sezonowej jest:

- a) kontrola wartości ciśnienia roboczego układu hydraulicznego,
- b) sprawdzenie wartości napięcia ładowania,
- c) wymiana płynu chłodzącego na odpowiedni do pory roku.

238. Podstawowe czynności obsługowe, które należy wykonać przed uruchomieniem silnika wysokoprężnego, to:

- a) sprawdzenie poziomu oleju w silniku, sprawdzenie poziomu płynu chłodzącego, sprawdzenie stanu filtra powietrza,
- b) sprawdzenie poziomu oleju w skrzyni biegów, sprawdzenie działanie układu roboczego, sprawdzenie działanie hamulców,
- c) odpowietrzenie układu paliwowego, sprawdzenie poziomu oleju przekładniowego, sprawdzenie rozrusznika.

239. Czynności wykonywane w ramach obsługi technicznej codziennej (OTC) realizowanej w trakcie wykonywania pracy maszyną, to:

- a) obserwacja tylko wskaźników kontrolno-pomiarowych takich jak: ciśnienie oleju, temperatura silnika, temperatura oleju hydraulicznego,
- b) obserwacja przyrządów kontrolno-pomiarowych oraz kontrola prawidłowej pracy maszyny przy wykorzystaniu wzroku, słuchu i węchu,
- c) przede wszystkim kontrola organoleptyczna właściwego działania układu roboczego maszyny.

Remontery nawierzchni dróg Klasa III

240. Wyróżniamy m.in. następujące rodzaje obsługi technicznych:

- a) docierania, codzienna, okresowa, sezonowa, magazynowa, awaryjna, nocna,
- b) transportowa, docierania, magazynowa, obsługowo-naprawcza (ON), katalogowa,
- c) transportowa, docierania, codzienna, okresowa, sezonowa, magazynowa.

241. Obsługi techniczne wykonujemy w celu:

- a) wydłużenia żywotności i zapewnienia bezpiecznej pracy maszyny lub urządzenia,
- b) utrzymania wartości maszyny lub urządzenia na stałym, niezmiennym poziomie,
- c) zapewnienia cichej pracy maszyny lub urządzenia.

Zadania obsługowe na egzamin praktyczny

1. Proszę omówić obsługę akumulatora elektrycznego w maszynie, na której jest przeprowadzany egzamin w ramach obsługi technicznej codziennej.
2. Proszę omówić w jaki sposób należy sprawdzić poziom oleju hydraulicznego w układzie roboczym oraz jak ten olej uzupełnić.
3. Proszę omówić, jak sprawdzić poziom płynu chłodniczego i jak go prawidłowo uzupełnić. W przypadku maszyn chłodzonych powietrzem proszę omówić czynności obsługi technicznej codziennej tego systemu.
4. Proszę omówić na czym polega sprawdzenie stanu ogumienia kół lub napięcia gąsienic.
5. Proszę omówić obsługę codzienną układu hydraulicznego przed pracą.
6. Proszę wskazać umiejscowienie wskaźników płynów eksploatacyjnych występujących w maszynie, na której jest przeprowadzany egzamin.
7. Proszę sprawdzić działanie oświetlenia maszyny.
8. Proszę przeprowadzić kontrolę kompletności obowiązkowego wyposażenia maszyny lub urządzenia pod kątem bezpieczeństwa pracy i obsługi. Kontrola przed podjęciem pracy w ramach obsługi technicznej codziennej.

Remontery nawierzchni dróg Klasa III

9. Proszę przeprowadzić obsługę systemu centralnego smarowania. W przypadku kiedy maszyna w taki układ nie jest wyposażona proszę omówić, w jaki sposób jest realizowana obsługa punktów smarnych.
10. Proszę wskazać skrzynkę bezpiecznikową maszyny, na której jest przeprowadzany egzamin. Proszę podać parametry bezpiecznika dla zabezpieczenia obwodu oświetlenia roboczego oraz podać główną zasadę wymiany bezpieczników.
11. Proszę omówić, w jaki sposób operator kontroluje ilość kruszywa lub emulsji w zasobnikach remontera do nawierzchni dróg?
12. Proszę sprawdzić, czy na wyposażeniu maszyny powinna być gaśnica. W przypadku potwierdzenia takiej okoliczności proszę wskazać miejsce jej przechowywania oraz skontrolować termin jej ważności.
13. Proszę omówić przygotowanie maszyny do przejazdu po drogach publicznych zgodnie z przepisami i założeniami instrukcji obsługi i eksploatacji.
14. Proszę omówić znaczenie trzech dowolnie wybranych piktogramów umieszczonych na maszynie lub urządzeniu lub wskazanych w instrukcji obsługi i eksploatacji.

Zadania technologiczne na egzamin praktyczny

1. Proszę zademonstrować lub omówić proces technologiczny przy wykonywaniu naprawy przy użyciu remontera nawierzchni dróg podczas naprawy cząstkowej jezdni wykonanej z mieszanki mineralno-asfaltowej z obcinaniem krawędzi mechanicznie.
2. Proszę zademonstrować pracę remontera nawierzchni przy naprawie cząstkowej jezdni wykonanej z mieszanki mineralno-asfaltowej bez obcinania krawędzi tzw. metodą powierzchniowego utrwalenia.
3. Proszę wykonać oczyszczenie naprawianego miejsca nawierzchni przy pomocy dysz sprężonego powietrza remontera nawierzchni dróg.