

Zadania egzaminacyjne dotyczące maszyny/urządzenia:

Maszyny do stabilizacji gruntów Klasa III

Zadania na egzamin testowy teoretyczny

1. W jakiej odległości mierzonej w poziomie od skrajnych przewodów dla linii elektroenergetycznych o napięciu znamionowym nieprzekraczającym 1 [kV] dopuszczalna jest praca maszyną lub urządzeniem technicznym?
 - a) nie mniejszej niż 2 [m],
 - b) nie mniejszej niż 3 [m],
 - c) nie mniejszej niż 5 [m].

2. W jakiej odległości mierzonej w poziomie od skrajnych przewodów dla linii elektroenergetycznych o napięciu znamionowym powyżej 1 [kV], lecz nie przekraczającym 15 [kV] dopuszczalna jest praca maszyną lub urządzeniem technicznym?
 - a) nie mniejszej niż 10 [m],
 - b) nie mniejszej niż 15 [m],
 - c) nie mniejszej niż 5 [m].

3. W jakiej odległości mierzonej w poziomie od skrajnych przewodów dla linii elektroenergetycznych o napięciu znamionowym powyżej 15 [kV], lecz nie przekraczającym 30 [kV] dopuszczalna jest praca maszyną lub urządzeniem technicznym?
 - a) nie mniejszej niż 15 [m],
 - b) nie mniejszej niż 10 [m],
 - c) nie mniejszej niż 5 [m].

4. W jakiej odległości mierzonej w poziomie od skrajnych przewodów dla linii elektroenergetycznych o napięciu znamionowym powyżej 30 [kV], lecz nie przekraczającym 110 [kV] dopuszczalna jest praca maszyną lub urządzeniem technicznym?
 - a) nie mniejszej niż 10 [m],
 - b) nie mniejszej niż 20 [m],
 - c) nie mniejszej niż 15 [m].

Maszyny do stabilizacji gruntów Klasa III

5. W jakiej odległości mierzonej w poziomie od skrajnych przewodów dla linii elektroenergetycznych o napięciu znamionowym powyżej 110 [kV] dopuszczalna jest praca maszyną lub urządzeniem technicznym?

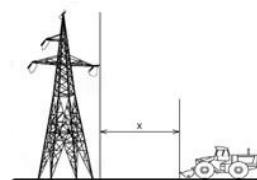
- a) nie mniejszej niż 10 [m],
- b) nie mniejszej niż 15 [m],
- c) nie mniejszej niż 30 [m].

6. Czy w strefie niebezpiecznej pod napowietrznymi liniami elektroenergetycznymi można organizować stanowiska pracy?

- a) nie, nigdy,
- b) tak, zawsze,
- c) tak, ale tylko po spełnieniu dodatkowych wymagań.

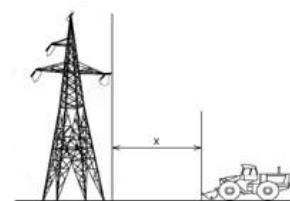
7. Ile wynosi bezpieczna odległość X dla pracy maszyną lub urządzeniem technicznym przy napowietrznych liniach elektroenergetycznych o napięciu znamionowym równym 400 [V]?

- a) nie mniej niż 3 [m],
- b) nie mniej niż 5 [m],
- c) nie mniej niż 30 [m].



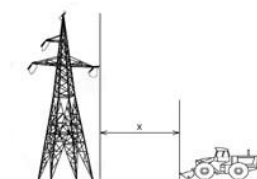
8. Ile wynosi bezpieczna odległość X dla pracy maszyną lub urządzeniem technicznym przy napowietrznych liniach elektroenergetycznych o napięciu znamionowym powyżej 1 [kV], lecz nie przekraczającym 15 [kV]?

- a) nie mniej niż 10 [m],
- b) nie mniej niż 15 [m],
- c) nie mniej niż 5 [m].



9. Ile wynosi bezpieczna odległość X dla pracy maszyną lub urządzeniem technicznym przy napowietrznych liniach elektroenergetycznych o napięciu znamionowym 20 [kV]?

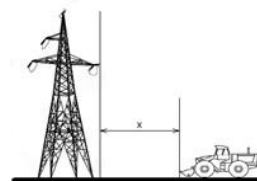
- a) nie mniej niż 30 [m],
- b) nie mniej niż 10 [m],
- c) nie mniej niż 15 [m].



Maszyny do stabilizacji gruntów Klasa III

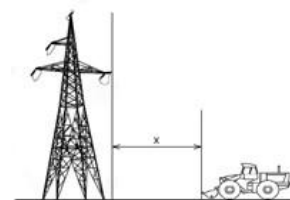
10. Ile wynosi bezpieczna odległość X dla pracy maszyną lub urządzeniem technicznym przy napowietrznych liniach elektroenergetycznych o napięciu znamionowym 20 [kV]?

- a) nie mniej niż 10 [m],
- b) nie mniej niż 5 [m],
- c) nie mniej niż 15 [m].



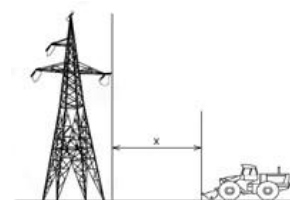
11. Ile wynosi bezpieczna odległość X dla pracy maszyną lub urządzeniem technicznym przy napowietrznych liniach elektroenergetycznych o napięciu znamionowym powyżej 30 [kV], lecz nie przekraczającym 110 [kV]?

- a) nie mniej niż 15 [m],
- b) nie mniej niż 50 [m],
- c) nie mniej niż 30 [m].



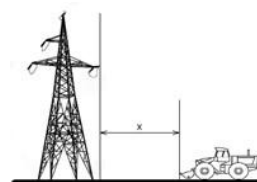
12. Ile wynosi bezpieczna odległość X dla pracy maszyną lub urządzeniem technicznym przy napowietrznych liniach elektroenergetycznych o napięciu znamionowym powyżej 15 [kV], lecz nie przekraczającym 30 [kV]?

- a) nie mniej niż 30 [m],
- b) nie mniej niż 15 [m],
- c) nie mniej niż 10 [m].



13. Ile wynosi bezpieczna odległość X dla pracy maszyną lub urządzeniem technicznym przy napowietrznych liniach elektroenergetycznych o napięciu znamionowym 400 [kV]?

- a) nie mniej niż 3 [m],
- b) nie mniej niż 30 [m],
- c) nie mniej niż 40 [m].



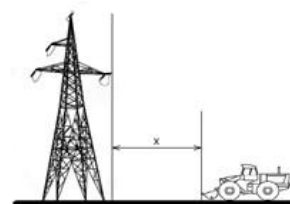
14. Prace w obszarze strefy niebezpiecznej (linia energetyczna napowietrzna wysokiego napięcia):

- a) mogą być prowadzone pod warunkiem, że odłączono linię od napięcia, praca jest wykonywana w strefie ograniczonej uziemieniami i co najmniej jedno uziemienie jest widoczne z miejsca wykonywania pracy,
- b) w żadnym wypadku nie mogą być prowadzone pod liniami elektrycznymi w strefie niebezpiecznej,
- c) mogą być prowadzone pod warunkiem, że została wydana zgoda kierownika robót.

Maszyny do stabilizacji gruntów Klasa III

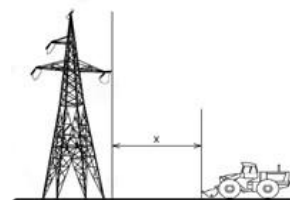
15. Operator ma wykonać pracę w odległości X od czynnej napowietrznej linii elektroenergetycznej o napięciu znamionowym 400 [V]. Może on podjąć pracę, jeśli odległość ta wynosi:

- a) 2 [m],
- b) 1 [m],
- c) 5 [m].



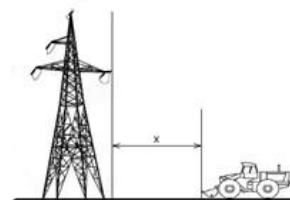
16. Operator ma wykonać pracę w odległości X od czynnej napowietrznej linii elektroenergetycznej o napięciu znamionowym 20 [kV]. Może on podjąć pracę, jeśli odległość ta wynosi:

- a) 15 [m],
- b) 3 [m],
- c) 5 [m].



17. Operator ma wykonać pracę w odległości X od czynnej napowietrznej linii elektroenergetycznej o napięciu znamionowym 400 [kV]. Może on podjąć pracę, jeśli odległość ta wynosi:

- a) 50 [m],
- b) 5 [m],
- c) 15 [m].



18. Jeśli poszkodowany ma wyczuwalne tętno, a nie oddycha, to:

- a) należy udrożnić drogi oddechowe i rozpocząć sztuczne oddychanie,
- b) należy wykonać masaż serca,
- c) nie wolno go dotykać.

19. Przy udzielaniu pierwszej pomocy poszkodowanym w wypadku należy przede wszystkim:

- a) podać rannym leki,
- b) udzielić pomocy osobom z zagrożeniem życia,
- c) oddalić się z miejsca wypadku w celu wezwania lekarza.

20. Obowiązek udzielenia pierwszej pomocy ofiarom wypadku spoczywa na:

- a) każdym, ale za popełnione błędy zawsze grozi odpowiedzialność karna,
- b) każdym, ponieważ zawsze można wykonać część zadań ratunkowych,
- c) tylko osobach, które mają przygotowanie medyczne.

Maszyny do stabilizacji gruntów Klasa III

- 21.** Ofiara wypadku po kilku minutach odzyskała przytomność i chce iść do domu. W takiej sytuacji należy:
- a) namawiać ją do pozostania i wezwać pomoc medyczną,
 - b) pozwolić jej iść do domu, zalecając wizytę u lekarza,
 - c) podać jej coś do picia i środki przeciwbólowe.
- 22.** Pierwsza pomoc w sytuacji, kiedy do oka osoby poszkodowanej dostało się ciało obce, polega na:
- a) płukaniu czystą wodą kierując strumień od nosa na zewnątrz oka,
 - b) płukaniu wodą destylowaną kierując strumień do środka oka,
 - c) przepłukaniu oka kroplami do oczu.
- 23.** Osoba poszkodowana rozcięła nogę o niezabezpieczony ostry element. Udzielenie pierwszej pomocy w tej sytuacji to:
- a) przyklejenie plastra bezpośrednio na ranę,
 - b) użycie opaski uciskowej,
 - c) zastosowanie gazy jałowej, owinięcie rany bandażem.
- 24.** Podejrzewając uszkodzenie kręgosłupa u osoby, która spadła z wysokości i jest przytomna, należy:
- a) nie ruszać jej i czekać na przybycie służb medycznych,
 - b) usadzić ją w pozycji półleżącej,
 - c) położyć ją w pozycji bocznej ustalonej.
- 25.** Aby oddalić się z miejsca, w którym został przerwany przewód elektryczny i obszar jest pod napięciem należy:
- a) odejść z tego miejsca powoli, drobnymi krokami, starając się utrzymać ciągły kontakt stóp z ziemią,
 - b) jak najszybciej pobiec w miejsce, które oceniamy jako bezpieczne,
 - c) szybko, dużymi krokami, odejść od źródła rażenia prądem podnosząc wysoko stopy.
- 26.** Pierwsza pomoc w przypadku poparzenia I stopnia to:
- a) smarowanie oparzonego miejsca maścią,
 - b) smarowanie oparzonego miejsca tłustym kremem,
 - c) polewanie oparzonego miejsca zimną wodą.

Maszyny do stabilizacji gruntów Klasa III

27. Podczas pracy została zerwana linia energetyczna wysokiego napięcia, wskutek czego rażony prądem został współpracownik. W tej sytuacji prawidłowe zachowanie to:

- a) podejść do poszkodowanego w celu udzielenia pierwszej pomocy,
- b) jak najszybciej wyłączyć źródło prądu,
- c) zawołać innych współpracowników do pomocy przy poszkodowanym.

28. Resuscytację krążeniowo-oddechową prowadzimy do momentu, gdy:

- a) przyjedzie straż pożarna i zabezpieczy teren,
- b) stwierdziliśmy, że ofiara zaczęła oddychać i powróciło u niej krążenie,
- c) minie 10 minut.

29. Doraźne działanie w przypadku silnego krwawienia ze zranionej kończyny górnej obejmuje:

- a) założenie opatrunku, bezpośrednie uciśnięcie miejsca krwawienia i uniesienie kończyny,
- b) odkażenie rany spirytusem salicylowym,
- c) opuszczenie kończyny poniżej poziomu serca.

30. W przypadku krwawienia z nosa należy:

- a) położyć poszkodowanego na plecach,
- b) odchylić głowę do tyłu i położyć zimny kompres na kark,
- c) pochylić głowę krwawiącego do przodu, ucisnąć skrzydełka nosa.

31. Pierwszy krok w postępowaniu z ofiarą zatrucia czadem w zamkniętym pomieszczeniu to:

- a) przeprowadzenie badania wstępnego,
- b) ocena ABC,
- c) jak najszybsza ewakuacja poszkodowanego z tego pomieszczenia.

32. Pierwsza pomoc w czasie trwania drgawek spowodowanych wystąpieniem ataku epilepsji (padaczki) polega na:

- a) posadzeniu poszkodowanego w pozycji półsiedzącej i podaniu czegoś do picia,
- b) zabezpieczeniu głowy poszkodowanego przed urazami,
- c) włożeniu do ust poszkodowanego drewnianego przedmiotu w celu zabezpieczenia przed przygryzieniem języka.

Maszyny do stabilizacji gruntów Klasa III

33. W razie podejrzenia uszkodzenia kręgosłupa w odcinku szyjnym u osoby przytomnej należy:

- a) posadzić poszkodowanego na krzesło z wysokim oparciem,
- b) ułożyć poszkodowanego w pozycji bocznej,
- c) nie pozwolić poszkodowanemu poruszać głową.

34. Najistotniejszą rzeczą w momencie zasypania osoby ziemią, piaskiem lub żwirem jest:

- a) czekanie na przyjazd karetki ratunkowej,
- b) powiadomienie rodziny,
- c) zlokalizowanie poszkodowanego.

35. Pierwsza pomoc osobie, u której w podudzie został wbity metalowy pręt polega na wezwaniu pomocy i:

- a) poruszeniu prętem celem sprawdzenia, czy uszkodzona została tętnica,
- b) zabezpieczeniu pręta przed poruszeniem,
- c) wyjęciu wbitego pręta.

36. Wskazaniem do użycia defibrylatora AED jest:

- a) brak wyczuwalnego oddechu i tętna u poszkodowanego,
- b) silny ból w klatce piersiowej,
- c) silne zawroty głowy.

37. Podczas eksploatacji maszyny/urządzenia, na które zdajesz egzamin czynnościami zabronionymi są:

- a) przeprowadzenie obsługi technicznej codziennej (OTC),
- b) dokonywanie zmian konstrukcyjnych w maszynie/urządzeniu,
- c) wymiana narzędzia roboczego.

38. Podczas eksploatacji maszyny/urządzenia, na które zdajesz egzamin czynnościami zabronionymi są:

- a) czyszczenie maszyny/urządzenia przy użyciu środka zgodnego z instrukcją obsługi i eksploatacji,
- b) czyszczenie maszyny/urządzenia przy użyciu benzyny lub rozpuszczalników, których opary mogą tworzyć z powietrzem mieszaniny gazów palnych/wybuchowych,
- c) tankowanie maszyny/urządzenia z kanistra.

Maszyzny do stabilizacji gruntów Klasa III

39. Podczas wykonywania robót ziemnych maszyną, na którą zdajesz egzamin niedopuszczalne jest:

- a) przebywania osób w pobliżu maszyny podczas wykonywania obsług technicznych,
- b) przebywanie osób w odległości większej niż suma największego zasięgu narzędzia roboczego plus 6 metrów,
- c) przebywanie osób w zasięgu działania narzędzia roboczego maszyny.

40. Podczas wykonywania robót niedopuszczalne jest:

- a) praca w pobliżu czynnej linii energetycznej o napięciu 20 [kV] w odległości 15 [m],
- b) praca w pobliżu czynnej linii energetycznej o napięciu 10 [kV] w odległości 10 [m],
- c) praca w pobliżu czynnych napowietrznych linii energetycznych w odległości mniejszej niż to określają przepisy.

41. Maszyna/urządzenie, na którą zdajesz egzamin może być obsługiwana wyłącznie przez:

- a) osobę, która ukończyła szkolenie i uzyskała pozytywny wynik sprawdzianu przeprowadzonego przez komisję powołaną przez Sieć Badawczą Łukasiewicz – Warszawski Instytut Technologiczny,
- b) każdą osobę pełnoletnią posiadającą wykształcenie techniczne oraz prawo jazdy odpowiedniej kategorii,
- c) osobę posiadającą pisemne potwierdzenie ukończenia kursu w formie karty z tworzywa sztucznego.

42. Uprawnienia do obsługi maszyn/urządzeń, na które zdajesz egzamin są wydawane przez:

- a) Starostwo Powiatowe właściwe dla adresu zamieszkania osoby ubiegającej się o uprawnienia,
- b) Urząd Dozoru Technicznego (UDT),
- c) Sieć Badawczą Łukasiewicz - Warszawski Instytut Technologiczny (SBŁ - WIT).

43. Uprawnienia do obsługi maszyn/urządzeń, na które zdajesz egzamin:

- a) są ważne przez 5 lat od daty ich wydania,
- b) są ważne bezterminowo,
- c) są ważne przez 10 lat od daty ich wydania.

Maszyny do stabilizacji gruntów Klasa III

- 44.** Osoba posiadająca uprawnienia do obsługi: "Maszyny do stabilizacji gruntów kl. III" może na ich podstawie obsługiwać:
- a) maszyny do stabilizacji gruntów oraz walce drogowe,
 - b) maszyny do stabilizacji gruntów tylko do 8 [t] masy eksploatacyjnej,
 - c) wszystkie maszyny do stabilizacji gruntów.
- 45.** Pracownik obsługujący maszynę/urządzenie, na które zdajesz egzamin może podjąć pracę pod warunkiem, że:
- a) posiada uprawnienia do obsługi tego typu maszyny/urządzenia,
 - b) posiada ważne prawo jazdy kategorii D,
 - c) maszyna/urządzenie posiada ważny przegląd UDT.
- 46.** W sytuacji stwierdzenia zagrożenia dla życia, zdrowia, mienia lub środowiska, którego przyczyną jest awaria maszyny/urządzenia operator:
- a) niezwłocznie wstrzymuje wykonywanie pracy i informuje o tym fakcie przełożonego,
 - b) kontynuuje pracę, ale na koniec zmiany informuje przełożonego o zaistniałej sytuacji,
 - c) kontynuuje pracę, ale na koniec zmiany dokonuje odpowiedniego wpisu w książce konserwacji.
- 47.** Podnoszenie i przewożenie osób przy użyciu osprzętu roboczego:
- a) jest możliwe, ale tylko poza terenem drogi publicznej,
 - b) wymaga zgody kierownika budowy,
 - c) jest zawsze zabronione.
- 48.** Pracownik obsługujący maszynę/urządzenie, na które zdajesz egzamin ma prawo odmówić podjęcia pracy, gdy:
- a) w odległości 35 metrów znajduje się napowietrzna linia energetyczna o napięciu 110 [kV],
 - b) praca ta wymaga szczególnej sprawności psychofizycznej, a jego stan psychofizyczny nie zapewnia bezpiecznego jej wykonywania i stwarza zagrożenie dla innych osób,
 - c) posiada wymagane środki ochrony indywidualnej.

Maszyny do stabilizacji gruntów Klasa III

- 49.** Pracownik obsługujący maszynę/urządzenie, na które zdajesz egzamin ma obowiązek przerwać pracę, gdy:
- a) wykonywana przez niego praca stwarza bezpośrednie zagrożenie dla zdrowia lub życia innych osób,
 - b) posiada wymagane środki ochrony indywidualnej,
 - c) w odległości 35 metrów znajduje się napowietrzna linia energetyczna.
- 50.** Pracownik obsługujący maszynę/urządzenie, na które zdajesz egzamin ma obowiązek:
- a) przestrzegać zapisów instrukcji obsługi i eksploatacji maszyny/urządzenia,
 - b) samodzielnego wykonywania wszystkich bieżących napraw maszyny/urządzenia,
 - c) zawsze posiadać prawo jazdy kat. B.
- 51.** Osobą bezpośrednio odpowiedzialną za bezpieczną eksploatację maszyny, na którą zdajesz egzamin jest:
- a) kierownik budowy,
 - b) operator maszyny,
 - c) właściciel maszyny.
- 52.** Książkę operatora i uprawnienia na maszynę/urządzenie, na które zdajesz egzamin wydaje:
- a) Sieć Badawcza Łukasiewicz - Warszawski Instytut Technologiczny,
 - b) Transportowy Dozór Techniczny (TDT),
 - c) Urząd Dozoru Technicznego (UDT).
- 53.** Obowiązek stosowania środków ochrony indywidualnej:
- a) wynika z instrukcji obsługi i eksploatacji oraz przepisów BHP,
 - b) wynika tylko z przepisów wewnątrzzakładowych,
 - c) nie ma zastosowania w upalne dni.
- 54.** Pracownik, który jest świadkiem wypadku w pracy:
- a) ma obowiązek udzielić pomocy ofiarom, a następnie niezwłocznie oddalić się z miejsca wypadku,
 - b) ma obowiązek udzielić pomocy ofiarom, powiadomić przełożonego oraz w razie potrzeby zabezpieczyć miejsce wypadku,
 - c) wystarczy, że powiadomi przełożonego.

Maszyzny do stabilizacji gruntów Klasa III

55. Jakie elementy maszyny, na którą zdajesz egzamin chronią operatora w przypadku przewrócenia się maszyny:

- a) fotel maszyny,
- b) hełm ochronny z atestem i kamizelka odblaskowa,
- c) kabina maszyny typu ROPS oraz pasy bezpieczeństwa.

56. W przypadku utraty stateczności przez maszynę wyposażoną w kabinę typu ROPS operator powinien:

- a) starać się jak najszybciej opuścić kabinę (przed przewróceniem się maszyny),
- b) szybko skręcić w lewo i podnieść jak najwyżej osprzęt roboczy,
- c) utrzymać pozycję siedzącą mocno trzymając się kierownicy lub innych stabilnych elementów w kabinie.

57. W przypadku utraty stateczności przez maszynę wyposażoną w kabinę typu ROPS operator powinien:

- a) włączyć światła ostrzegawcze/awaryjne,
- b) niezwłocznie wyskoczyć z kabiny,
- c) pozostać w kabinie.

58. Strefę niebezpieczną definiujemy jako:

- a) miejsce, gdzie pracownicy muszą nosić jedynie hełmy ochronne,
- b) miejsce, gdzie odbywają się prace wymagające specjalistycznego sprzętu, a przebywanie w nim ludzi jest dozwolone tylko nocą,
- c) miejsce, w którym występują zagrożenia dla zdrowia i życia ludzi.

59. Strefę niebezpieczną na terenie budowy:

- a) wyznacza się lub/i ogrodza oraz oznakowuje w sposób uniemożliwiający dostęp osobom nieupoważnionym,
- b) wyznacza zawsze geodeta,
- c) wyznacza się po rozpoczęciu prac budowlanych.

Maszyny do stabilizacji gruntów Klasa III

60. Obszar, który operator powinien sprawdzić i zabezpieczyć przed rozpoczęciem pracy maszyną/urządzeniem (ponieważ występują tam zagrożenia dla zdrowia i życia ludzi) nazywamy:

- a) strefą podwyższonego ryzyka,
- b) martwym polem,
- c) strefą niebezpieczną.

61. Podczas ładowania akumulatorów dochodzi do wydzielania się gazu o właściwościach bardzo wybuchowych. Gazem tym jest:

- a) etan,
- b) metan,
- c) wodór.

62. Pianą gaśniczą można gasić pożary grupy:

- a) C i D,
- b) tylko C,
- c) A i B.

63. Nieumiejętne posługiwanie się gaśnicą śniegową może skutkować:

- a) poparzeniem od elementów gaśnicy,
- b) omdleniem,
- c) odmrożeniem spowodowanym środkiem gaśniczym.

64. Woda, koc gaśniczy, gaśnica proszkowa, dwutlenek węgla, piasek to środki gaśnicze, których użyjemy do gaszenia:

- a) ciał stałych,
- b) cieczy,
- c) olejów.

65. Sorbentami możemy nazwać:

- a) koce gaśnicze,
- b) substancje ropopochodne,
- c) materiały wykonane z tworzyw naturalnych lub sztucznych absorbujące ciecze.

Maszyny do stabilizacji gruntów Klasa III

66. Grupa A pożarów dotyczy:

- a) cieczy palnych,
- b) gazów palnych,
- c) ciał stałych, których normalne spalanie zachodzi z tworzeniem żarzących się węgli, np. drewna, papieru, itp..

67. Grupa B pożarów dotyczy:

- a) cieczy i materiałów stałych topiących się, np. tworzyw sztucznych, paliw, olejów, itp.,
- b) gazów palnych,
- c) metali, np. magnez, sód, potas, glin, tytan itp..

68. Grupa C pożarów dotyczy:

- a) gazów, np. metanu, propanu, acetylenu, wodoru,
- b) cieczy palnych,
- c) ciał stałych.

69. Widząc taki piktogram jesteś informowany o:

- a) strefie zagrożonej,
- b) większej liczbie ludzi w danym rejonie,
- c) miejscu zbiórki podczas ewakuacji.



70. Podczas pracy zauważyłeś znak z oznaczeniem „Strefa 0”. Informuje on o:

- a) przestrzeni, w której występuje atmosfera wybuchowa,
- b) strefie występującego obciążenia ogniowego w budynku,
- c) strefie występującej kategorii niebezpieczeństwa pożarowego.



71. Przedstawiony piktogram informuje o:

- a) zestawie sprzętu ochrony przeciwpożarowej,
- b) hydrancie wewnętrznym,
- c) głównym wyłączniku prądu.



Maszyny do stabilizacji gruntów Klasa III

72. Widząc taki piktogram jesteś informowany o:

- a) miejscu zbiórki podczas ewakuacji,
- b) wyjściu ewakuacyjnym,
- c) miejscu pierwszej pomocy medycznej.



73. Widząc taki piktogram jesteś informowany o:

- a) umiejscowieniu gaśnicy,
- b) zakazie używania gaśnicy,
- c) wysokiej temperaturze mającej wpływ na gaśnicę.



74. Widzisz człowieka, na którym pali się odzież oraz który w wyniku paniki ucieka. Twoja reakcja to:

- a) każesz mu, aby oczekiwał w pozycji pionowej na przybycie służb ratowniczych,
- b) silnie machasz obok niego rękami lub okryciem wierzchnim, aby ugasić palącą się odzież,
- c) starasz się go zatrzymać, położyć na podłożu i rozpocząć gaszenie.

75. Urządzenia i instalacje elektryczne można gasić za pomocą:

- a) wody,
- b) gaśnic pianowych,
- c) gaśnic proszkowych lub śniegowych.

76. Płonące paliwo można gasić za pomocą:

- a) etyliny niskooktanowej,
- b) gaśnic proszkowych, pianowych lub śniegowych,
- c) wody.

77. Płonącą na osobie odzież można gasić za pomocą:

- a) materiału z tworzyw sztucznych,
- b) gaśnicy wodnej mgłowej lub koca gaśniczego,
- c) gaśnicy śniegowej lub proszkowej.

Maszyny do stabilizacji gruntów Klasa III

78. Jakie obowiązki ma pracownik, gdy zdecyduje się powstrzymać od wykonywania pracy ze względu na przepisy BHP?

- a) Nie ma żadnych obowiązków w tej sytuacji,
- b) Musi niezwłocznie zawiadomić przełożonego,
- c) Powinien zorganizować pracę dla innych.

79. W jaki sposób operator może zapobiegać zagrożeniom w miejscu pracy?

- a) Stosując środki ochrony indywidualnej w celu minimalizacji ryzyka,
- b) Nie zgłaszając usterek w maszynach,
- c) Ignorując zasady BHP.

80. Nie jest dopuszczalne usytuowanie stanowiska pracy bezpośrednio pod czynnymi napowietrznymi liniami elektroenergetycznymi lub w odległości liczonej w poziomie od skrajnych przewodów, mniejszej niż:

- a) dla linii: 1 [kV] - 1 [m], 15 [kV] - 3 [m], 30 [kV] - 5 [m], 110 [kV] - 10 [m],
- b) dla wszystkich napięć - 1 [m] od linii zasilającej,
- c) dla linii: 1 [kV] - 3 [m], 15 [kV] - 5 [m], 30 [kV] - 10 [m], 110 [kV] - 15 [m], 400 [kV] - 30 [m].

81. Skąd operator wie, jakie środki ochrony indywidualnej są wymagane dla danej maszyny/urządzenia?

- a) Wybór środka ochrony indywidualnej zależy od opinii kolegów z pracy,
- b) Informacja o niezbędnych środkach ochrony indywidualnej jest zawarta w instrukcji obsługi i eksploatacji maszyny,
- c) Operator musi samodzielnie wybrać odpowiednie środki ochrony.

82. Operator powinien odmówić wykonania zadania, gdy:

- a) praca wymaga zapoznania się z usytuowaniem mediów podziemnych i naziemnych,
- b) praca jest niezgodna z przeznaczeniem maszyny/urządzenia,
- c) praca jest wykonywana w porze nocnej.

83. Operator może zapobiegać zagrożeniom podczas obsługi maszyny/urządzenia przez:

- a) ograniczenie użycia środków ochrony indywidualnej,
- b) nieuwagę i rutynę,
- c) przestrzeganie zasad BHP i stosowanie się do instrukcji obsługi.

Maszyzny do stabilizacji gruntów Klasa III

84. Która z wymienionych sytuacji jest niedopuszczalna podczas użytkowania maszyny/urządzenia?

- a) Praca maszyną bez nadzoru,
- b) Przebywanie osób nieupoważnionych w strefie zagrożenia spowodowanej pracą maszyny/urządzenia,
- c) Zgłaszanie usterek bezpośrednio do przełożonego.

85. Za wypadek przy pracy uważa się:

- a) zdarzenie nagłe, związane z wykonywaną pracą, wywołane przyczyną zewnętrzną, powodujące uraz lub śmierć,
- b) zdarzenie długotrwałe, związane z wykonywaną pracą, wywołane przyczyną wewnętrzną, powodujące uszkodzenie sprzętu,
- c) zdarzenie nagłe, niezwiązane z wykonywaną pracą, wywołane przyczyną zewnętrzną, powodujące uraz lub śmierć.

86. Za śmiertelny wypadek przy pracy uważa się wypadek, w wyniku którego śmierć nastąpiła:

- a) tylko w chwili wypadku,
- b) w okresie powyżej 6 miesięcy od dnia wypadku,
- c) w okresie nieprzekraczającym 6 miesięcy od dnia wypadku.

87. Zabronione jest:

- a) przebywanie osób nieupoważnionych w zasięgu pracy maszyny oraz praca na pochyłościach przekraczających dopuszczalne nachylenie,
- b) zgłaszanie zauważonych usterek do przełożonego przed rozpoczęciem pracy,
- c) podejmowanie pracy maszyną po ukończonym szkoleniu i nabyciu odpowiednich uprawnień.

88. Podczas wchodzenia i schodzenia z maszyny zabronione jest:

- a) używanie dźwigni sterującej jako wsparcia,
- b) intensywne korzystanie z poręczy i stopni,
- c) zwracanie się twarzą do maszyny podczas wchodzenia i schodzenia.

Maszyzny do stabilizacji gruntów Klasa III

89. Przepisy BHP nakazują:

- a) zabezpieczenie maszyny roboczej w czasie przerw w jej pracy przed przypadkowym uruchomieniem przez osoby nieuprawnione,
- b) wykonanie przeglądu gwarancyjnego maszyny roboczej przed upływem roku od jej zakupu,
- c) zeżłomowanie starej maszyny roboczej w terminie określonym w jej instrukcji obsługi i eksploatacji, z zachowaniem wymogów dotyczących utylizacji materiałów niebezpiecznych.

90. W przypadku porażenia człowieka prądem elektrycznym:

- a) zaleca się użyć jakichkolwiek narzędzi do odłączenia prądu, niezależnie od ich faktycznego przeznaczenia,
- b) nie wolno dotykać poszkodowanego dopóki nie zostanie odłączone źródło prądu,
- c) należy natychmiast przystąpić do resuscytacji, niezależnie od tego, czy źródło prądu zostało odłączone.

91. W przypadku zasypania człowieka ziemią lub piaskiem:

- a) należy jak najszybciej go odkopać nie zważając na własne bezpieczeństwo - chodzi o jego życie,
- b) zawsze czekamy spokojnie na służby ratownicze - jakakolwiek próba pomocy byłaby zbyt niebezpieczna,
- c) należy jak najszybciej go odkopać, o ile jest to bezpieczne dla osoby podejmującej działanie ratownicze.

92. Widząc osobę, na której płonie ubranie należy w pierwszej kolejności:

- a) odciąć dopływ powietrza turlając poszkodowanego lub owijając go kocem gaśniczym, mokrą odzieżą lub mokrym kocem,
- b) pozostawić poszkodowanego w pozycji stojącej, aby ułatwić dostęp powietrza i szybciej ugasić płomień,
- c) użyć gaśnicy, najlepiej śniegowej, do gaszenia płonącej odzieży, a następnie spróbować szybko zerwać wtopioną odzież.

93. Jeżeli podczas wykonywania robót ziemnych zostaną odkryte przedmioty trudne do identyfikacji, to:

- a) przerywa się dalszą pracę i zawiadamia się osobę nadzorującą roboty ziemne,
- b) można kontynuować roboty ziemne, jeśli zachowamy odległość co najmniej 1 [m] od takiego przedmiotu,
- c) należy wyznaczyć strefę niebezpieczną o promieniu 6 [m], poza którą można już normalnie pracować.

Maszyny do stabilizacji gruntów Klasa III

94. W przypadku znalezienia niewybuchu podczas robót ziemnych należy:

- a) spróbować ostrożnie usunąć niewybuch z miejsca pracy i kontynuować pracę,
- b) przerwać pracę, usunąć innych pracowników z miejsca zagrożenia, powiadomić przełożonych oraz zabezpieczyć miejsce,
- c) zignorować niewybuch, jeśli nie stanowi bezpośredniego zagrożenia.

95. Zasady i sposób oznakowania robót prowadzonych na drogach publicznych „pod ruchem”:

- a) określa Projekt Tymczasowej Organizacji Ruchu, który przedstawia rodzaje i sposoby umieszczania znaków drogowych, sygnalizacji świetlnej, sygnalizacji dźwiękowej i urządzeń bezpieczeństwa ruchu,
- b) określają przepisy dotyczące stałego oznakowania dróg, które nie uwzględniają tymczasowych zmian w ruchu,
- c) określa wyłącznie decyzja kierownika budowy, bez konieczności sporządzania dodatkowego projektu.

96. Podczas prowadzenia robót w pasie drogowym:

- a) pojazdy wykorzystywane przy robotach mogą być nieoznakowane, jeśli są widoczne z bliska,
- b) należy zapoznać się z Instrukcją Bezpiecznego Wykonywania Robót (IBWR) oraz stosować środki ochrony indywidualnej, takie jak hełmy ochronne, obuwie robocze i odzież ochronną o intensywnej widzialności,
- c) pracownicy mogą pracować bez ochrony indywidualnej, o ile roboty są krótkotrwałe.

97. Resuscytację krążeniowo-oddechową (RKO) wykonujemy:

- a) gdy poszkodowany oddycha, ale jest nieprzytomny, nie ma z nim kontaktu,
- b) gdy poszkodowany nie oddycha i nie ma wyczuwalnego tętna. Dla osoby niebędącej profesjonalnym ratownikiem brak oddechu jest wystarczającą podstawą do rozpoczęcia resuscytacji,
- c) tylko w przypadku omdleń i drobnych obrażeń, aby usprawnić krążenie krwi.

98. Pracownik ma prawo powstrzymać się od wykonywania pracy ze względu na przepisy BHP, zawiadamiając o tym niezwłocznie przełożonego w razie, gdy:

- a) warunki pracy nie stwarzają zagrożenia, ale są dla niego zbyt trudne,
- b) wykonywana przez niego praca nie została zgłoszona do nadzoru budowlanego,
- c) warunki pracy stwarzają bezpośrednie zagrożenie dla zdrowia lub życia.

Maszyny do stabilizacji gruntów Klasa III

99. Czynniki fizycznymi generującymi zagrożenia w miejscu pracy są:

- a) brak odpowiednich badań lekarskich pracownika,
- b) brak lub niewłaściwe szkolenia pracowników,
- c) rozlane smary, oleje i paliwa.

100. Praca maszyną roboczą/urządzeniem jest niedopuszczalna, gdy:

- a) jej naprawa została przeprowadzona po zmroku,
- b) drugi operator nie zgłosił zbliżającego się przeglądu,
- c) jest niesprawna.

101. Praca w pobliżu napowietrznych linii zasilających:

- a) zawsze wymaga wyłączenia zasilania w linii,
- b) jest możliwa bez spełniania dodatkowych wymogów pod warunkiem zachowania określonych odległości zależnych od napięcia znamionowego linii,
- c) zawsze wymaga podwójnego uziemienia linii.

102. Operator ma obowiązek odmówić podjęcia pracy, jeśli:

- a) na miejscu wykonywania pracy nie ma kierownika budowy, ani żadnej innej osoby upoważnionej do nadzoru,
- b) miałby pracować pod liniami energetycznymi, a napięcie w nich zostało wyłączone i linia uziemiona,
- c) maszyna robocza jest niesprawna.

103. Strefa niebezpieczna od maszyny/urządzenia to:

- a) miejsce, w którym maszyna/urządzenie nie mogą być używane,
- b) miejsce, w którym występują zagrożenia dla zdrowia lub życia ludzi,
- c) zawsze cały ogrodzony teren budowy.

104. Ze złego stanu technicznego maszyny roboczej mogą wynikać wypadki przy pracy polegające na przykład na:

- a) uszkodzeniu osprzętu,
- b) urazie kończyny, tułowia lub głowy,
- c) awarii układu napędowego.

Maszyny do stabilizacji gruntów Klasa III

105. Zachowaniami niedopuszczalnymi są:

- a) praca maszyną niesprawną oraz praca pod wpływem alkoholu,
- b) wykonywanie obsługi codziennej maszyny po zmroku,
- c) praca po zapadnięciu zmroku w dobrze oświetlonym miejscu, przy pełnej koncentracji operatora.

106. Ogólne zasady bezpiecznego wchodzenia i schodzenia z maszyny to:

- a) osoba powinna być zwrócona twarzą do maszyny, pamiętać o zasadzie "trzy punktowego podparcia" i używać tylko specjalnie wykonanych stopni i poręczy,
- b) używanie przewodów i dźwigni jako pomocy przy wchodzeniu jest dopuszczalne przy zgaszonej maszynie,
- c) można schodzić tyłem do maszyny, ale tylko wtedy, gdy stopnie są śliskie.

107. Podstawowe obowiązki pracownika w zakresie BHP to:

- a) egzekwowanie przepisów kodeksu pracy dotyczących swoich praw, w tym zapłaty za wypracowane nadgodziny,
- b) nie spóźnianie się do pracy, terminowe jej kończenie, potwierdzanie obecności w pracy w sposób przyjęty u danego pracodawcy,
- c) przestrzeganie przepisów i zasad BHP, dbanie o stan maszyn i narzędzi oraz porządek w miejscu pracy, stosowanie środków ochrony indywidualnej.

108. W przypadku osoby porażonej prądem elektrycznym, po odłączeniu źródła prądu, należy:

- a) zostawić poszkodowanego, jeśli odzyskał przytomność, bez dalszych działań,
- b) sprawdzić stan poszkodowanego, a w razie potrzeby: wezwać pomoc, udrożnić drogi oddechowe, podjąć resuscytację i użyć AED, jeśli jest dostępny,
- c) jak najszybciej przenieść poszkodowanego w inne miejsce.

109. Gdy osoba zasypana ziemią lub piaskiem zostanie częściowo odkopana należy:

- a) jak najszybciej udrożnić drogi oddechowe,
- b) skupić się na odkopaniu dolnych partii ciała poszkodowanego,
- c) jak najszybciej odkopać lewą rękę, aby sprawdzić puls.

Maszyny do stabilizacji gruntów Klasa III

110. Po ugaszeniu płomieni na osobie z oparzeniami i wezwaniu pomocy należy:

- a) schładzać oparzone miejsca zimną wodą przez 10-20 minut, nie zrywając wtopionej odzieży,
- b) schładzać oparzone miejsca zimną wodą przez 10-20 minut, wcześniej zrywając wtopioną odzież,
- c) użyć gaśnicy śniegowej do schłodzenia miejsca oparzeń.

111. Jeśli operator zauważy usterki, które mogą uniemożliwić właściwą obsługę maszyny, to:

- a) zignorować usterki, jeśli obecnie maszyna działa prawidłowo,
- b) powinien kontynuować pracę i naprawić maszynę po zakończeniu zadania,
- c) ma obowiązek odmówić uruchomienia maszyny i zgłosić ten fakt przełożonemu.

112. Do optycznego wygradzania robót prowadzonych w pasie drogowym służą:

- a) pachołki drogowe w kolorze czerwonym lub pomarańczowym, a po zmierzchu pachołki z białymi odblaskowymi pasami oraz separatory,
- b) wyłącznie sygnalizacja świetlna, błyskowa,
- c) pachołki drogowe w dowolnym dobrze widocznym kolorze i jednolite czerwone przeszkody ustawione w miejscu robót.

113. Widząc taki piktogram jesteś informowany o:

- a) miejscu do wykonywania AED,
- b) miejscu, gdzie dostępna jest apteczka,
- c) miejscu, gdzie dostępny jest automatyczny defibrylator zewnętrzny.



114. Prawidłowo wykonana resuscytacja krążeniowo-oddechowa (RKO) polega na:

- a) podłączeniu automatycznego defibrylatora zewnętrznego (AED) i wykonywaniu jego poleceń; bez AED nie prowadzi się RKO,
- b) udrożnieniu dróg oddechowych, następnie uciskaniu klatki piersiowej w tempie 100-120 razy na minutę na głębokość 5–6 [cm] i wykonaniu 2 wdechów ratowniczych po każdym 30 uciśnięciach (wdechy nie są obowiązkowe),
- c) udrożnieniu dróg oddechowych, następnie uciskaniu klatki piersiowej w tempie 30-60 razy na minutę na głębokość 1–3 [cm] i wykonaniu 2 wdechów ratowniczych po każdym 15 uciśnięciach (wdechy są obowiązkowe).

Maszyny do stabilizacji gruntów Klasa III

115. Skrót IBWR oznacza:

- a) Instruktaż Bezawaryjnego Wykonywania Robót,
- b) Instrukcja Bezpiecznego Wykonywania Robót,
- c) Instrukcja Bezawaryjnego Wykonywania Robót.

116. Rozwiń skrót IBWR:

- a) Instrukcja Bezpiecznego Wykonywania Robót,
- b) Implementacja Bezawaryjnego Wykonywania Robót,
- c) Informacja o Bezpiecznym Wykonywaniu Robót.

117. Instrukcja Bezpiecznego Wykonywania Robót Budowlanych to:

- a) dokument zawierający informacje dotyczące bezpieczeństwa na placu budowy,
- b) dokument potwierdzający uprawnienia do obsługi maszyn i urządzeń technicznych w robotach ziemnych, budowlanych i drogowych,
- c) plan drogi w robotach budowlanych.

118. Plan BIOZ oznacza:

- a) plan Bezpieczeństwa i Określenia Zasobów,
- b) plan Bezpieczeństwa i Ochrony Zdrowia,
- c) plan Bezpiecznej Instrukcji Ochrony Zdrowia.

119. Pojazd wykonujący na drodze prace porządkowe, remontowe lub modernizacyjne powinien wysłać:

- a) pomarańczowe sygnały błyskowe,
- b) czerwone sygnały błyskowe,
- c) żółte sygnały błyskowe.

120. Urządzenia bezpieczeństwa ruchu drogowego stosowane przy robotach prowadzonych w pasie drogowym mogą mieć kolor:

- a) biały, zielony, niebieski,
- b) czerwony, żółto-czerwony, niebieski,
- c) biały, czerwony, żółty i czarny.

Maszyny do stabilizacji gruntów Klasa III

121. Urządzenia bezpieczeństwa ruchu drogowego użyte do zabezpieczenia i oznakowania miejsca wykonywania robót w pasie drogowym powinny być widoczne:

- a) tylko w nocy,
- b) tylko w dzień ,
- c) w dzień i w nocy.

122. W przypadku uszkodzenia mechanicznego kabiny FOPS/ROPS (np. wgniecenie elementu kabiny) operator:

- a) może pracować dalej, jeżeli szyby kabiny są całe,
- b) powinien przerwać pracę i zgłosić awarię przełożonemu lub osobie odpowiedzialnej w firmie za maszyny,
- c) może naprawić uszkodzenie we własnym zakresie nie tracąc czasu na przestoje.

123. W przypadku uszkodzenia mechanicznego kabiny FOPS/ROPS (np. wgniecenie elementu kabiny) operator:

- a) może naprawić takie uszkodzenie we własnym zakresie, ale tylko na podstawie instrukcji obsługi i eksploatacji maszyny,
- b) nie może naprawić takiego uszkodzenie we własnym zakresie,
- c) zawsze może naprawić takie uszkodzenie we własnym zakresie.

124. Operator podczas pracy maszyną musi używać hełmu ochronnego w sytuacji, gdy:

- a) pracuje w maszynie niewyposażonej w zamkniętą kabinę,
- b) pracuje przy robotach rozbiórkowych z użyciem długich wysięgników,
- c) podczas pracy często wychyla się z kabiny.

125. Wchodzić i wychodzić z maszyny należy:

- a) tyłem do maszyny, używając trzystopniowej drabinki,
- b) twarzą do maszyny, zachowując trzy punkty kontaktu,
- c) wchodzić bokiem uważając na przyrządy w kabinie.

126. Operator może pracować, bez potrzeby wcześniejszego spulchnienia, w gruncie:

- a) wszystkich kategorii powyżej IV,
- b) kategorii V-VIII,
- c) kategorii I.

Maszyny do stabilizacji gruntów Klasa III

127. Operator maszyny powinien znać kategorię gruntu, na którym pracuje:

- a) aby móc ocenić głębokość wykopu,
- b) aby obliczyć bezpieczną odległość ustawienia maszyny i zasięg klina odłamu,
- c) aby znać wymagania dotyczące obsługi podwozia maszyny.

128. Odwodnienie wgłębne polega na:

- a) obniżeniu poziomu wody gruntowej za pomocą studni depresyjnych lub igłofiltrów,
- b) pompowaniu wody z poziomu dna wykopu,
- c) wykopaniu rowów wokół wykopu.

129. Główną funkcją (zadaniem) maszyny do stabilizacji gruntów jest:

- a) usuwanie wierzchniej warstwy gleby z korzeniami drzew i humusem,
- b) stabilizacja podbudowy drogi poprzez domieszanie materiałów wzmacniających, takich jak wapno, cement lub popiół,
- c) przesiewanie żwiru do zastosowań drogowych.

130. Najczęściej stosowanymi spoiwami w stabilizacji gruntów w drogownictwie są:

- a) cement i wapno,
- b) torf i kompost,
- c) piasek i żwir.

131. Głównym celem stabilizacji gruntu jest:

- a) osiągnięcie wymaganych parametrów wytrzymałościowych poprzez wymieszanie gruntu ze spoiwem hydraulicznym,
- b) wzbogacenie gruntu w minerały organiczne,
- c) zmniejszenie naturalnej wilgotności gruntu bez dodawania spoiwa.

132. Metodą stabilizacji gruntu nie jest:

- a) stabilizacja na miejscu,
- b) stabilizacja mieszarką RHA,
- c) stabilizacja w wytwórni stacjonarnej.

Maszyzny do stabilizacji gruntów Klasa III

133. Częścią procesu stabilizacji gruntu na miejscu jest:

- a) spulchnienie gruntu przy użyciu ładowarki,
- b) całkowita wymiana gruntu na nowy materiał,
- c) wstępne zagęszczenie warstwy przy pomocy walca z wibracją.

134. Dozowanie składników w procesie stabilizacji gruntu w wytwórni stacjonarnej odbywa się:

- a) wyłącznie poprzez mechaniczne mieszanie gruntu na placu budowy,
- b) automatycznie według zaprogramowanej receptury laboratoryjnej,
- c) poprzez ręczne odmierzenie poszczególnych składników.

135. Kluczowy etap w procesie stabilizacji gruntu cementem to:

- a) spulchnienie i wyrównanie gruntu przed dodaniem cementu,
- b) bezpośrednie rozłożenie mieszanki na gruncie spoistym,
- c) zagęszczenie mieszanki gruntu, cementu i wody po dokładnym wymieszaniu.

136. Wapno palone niegaszone w procesie stabilizacji gruntu stosujemy, gdy:

- a) grunt jest nadmiernie zawilgocony,
- b) grunt jest średnio spoisty,
- c) grunt jest mało spoisty i suchy.

137. Udział popiołów lotnych w stosunku do masy suchego gruntu przy jego stabilizacji wynosi zazwyczaj:

- a) od 6 [%] do 10 [%],
- b) zawsze mniej niż 3 [%],
- c) powyżej 15 [%].

138. Proces mieszania i zagęszczania gruntu po rozłożeniu spoiwa należy zakończyć:

- a) w ciągu 6 - 8 godzin,
- b) w ciągu 5 - 6 godzin,
- c) w ciągu maksymalnie 3 godzin.

Maszyny do stabilizacji gruntów Klasa III

139. Oprócz stabilizacji gruntów maszyna do stabilizacji gruntów może być wykorzystywana do:

- a) przewożenia i wbudowania materiału nawierzchni w inne miejsce,
- b) frezowania i rozdrabniania starych nawierzchni,
- c) załadunku materiałów sypkich na środki transportu.

140. Aby poprawić wytrzymałość i trwałość nawierzchni drogowej należy zastosować stabilizację gruntów za pomocą:

- a) piasku i popiołów wulkanicznych,
- b) cementu, wapna oraz hydraulicznego spoiwa drogowego,
- c) gleby z dodatkiem wody lub płuczki hydraulicznej.

141. Stabilizacja gruntu wymaga zastosowania optymalnej wilgotności oraz

- a) spoiwa hydraulicznego, które zwiększa wytrzymałość mieszanki,
- b) wody, aby stworzyć naturalną mieszankę gruntu i wilgoci,
- c) piasku, który zwiększa elastyczność gruntu.

142. Metodą stabilizacji gruntu jest:

- a) stabilizacja na miejscu,
- b) stabilizacja w mieszarce stacjonarnej PHA,
- c) stabilizacja w wytwórni jezdnej czteroosiowej.

143. Podstawowym celem stabilizacji gruntu na miejscu jest:

- a) ułatwienie wymiany gruntu,
- b) przygotowanie do wyrównania powierzchni podłoża,
- c) uzyskanie pożądanych parametrów nośności, wytrzymałości i mrozoodporności.

144. Skład mieszanki w procesie stabilizacji w wytwórni stacjonarnej kontroluje się poprzez:

- a) zaprogramowanie dozowania składników zgodnie z recepturą laboratoryjną,
- b) wizualne monitorowanie składników podczas mieszania na placu,
- c) zmienne dozowanie składników na podstawie wilgotności gruntu na placu budowy.

Maszyny do stabilizacji gruntów Klasa III

145. Stabilizację gruntu cementem stosuje się, aby:

- a) nadać gruntowi większą elastyczność podczas prac ziemnych,
- b) poprawić nośność gruntu oraz zmniejszyć jego wrażliwość na wpływy atmosferyczne,
- c) ułatwić odprowadzanie wody z gruntu.

146. Głównym celem stosowania stabilizacji gruntu wapnem jest:

- a) zwiększenie nośności gruntów niespoistych,
- b) zwiększenie nośności nadmiernie wilgotnych gruntów spoistych,
- c) zwiększenie przepuszczalności gruntu dla wody w podłożu.

147. Głównym celem stosowania stabilizacji gruntu popiołami lotnymi jest:

- a) zmniejszenie wrażliwości gruntu na wpływy atmosferyczne,
- b) poprawa drenażu w podłożu,
- c) redukcja zawartości naturalnych minerałów w gruncie.

148. Pierwszy etap przygotowania podłoża w procesie stabilizacji gruntu to:

- a) nawilżenie gruntu do zakładanej wilgotności optymalnej,
- b) zagęszczenie i profilowanie gruntu,
- c) rozsypanie materiału stabilizującego.

149. Użycie stabilizatora gruntu montowanego na innym pojeździe jest preferowane:

- a) w sytuacjach, gdy wymagane jest intensywne zagęszczanie,
- b) na terenach trudno dostępnych, gdzie większa mobilność jest kluczowa,
- c) w projektach wymagających pracy na dużych, otwartych przestrzeniach.

150. Operator maszyny może wybrać, która z kolumn podnoszących przejmie rolę:

- a) stabilizatora,
- b) osi wahadłowej/niwelującej,
- c) osi napędowej.

Maszyny do stabilizacji gruntów Klasa III

151. Ustawienie głębokości frezowania w maszynie samojezdnej odbywa się poprzez:

- a) opuszczanie bębna frezująco-mieszającego,
- b) ręczną regulację kolumn podnoszących,
- c) automatyczne dostosowanie wysokości kolumn.

152. Proces spieniania bitumu w instalacji wtryskowej odbywa się:

- a) w listwie zębatej,
- b) w listwie wtryskowej,
- c) w głównej pompie zębatej.

153. Stabilizator gruntu można doczepić do ciągnika za pomocą:

- a) systemu hydraulicznego,
- b) specjalistycznych ramion mocujących,
- c) zaczepu trzypunktowego.

154. Głębokość robocza frezowania w stabilizatorze podczepionym do ciągnika jest regulowana:

- a) przy pomocy tylnego podnośnika narzędzi na ciągniku,
- b) automatycznie za pomocą WOM,
- c) poprzez ręczną regulację płyt bocznych.

155. Pracować maszyną z otwartymi drzwiami kabiny można:

- a) tylko, gdy temperatura powietrza przekracza 25 [°C],
- b) zawsze,
- c) tylko w przypadku, gdy instrukcja obsługi i eksploatacji maszyny przewiduje taką możliwość.

156. Które z wymienionych elementów nie są częścią układu hydraulicznego:

- a) zamek hydrauliczny, zbiornik oleju hydraulicznego,
- b) rozrusznik, alternator,
- c) pompa, rozdzielacz, siłownik.

Maszyzny do stabilizacji gruntów Klasa III

157. Zamek hydrauliczny w maszynie to:

- a) zawór odpowiadający za sterowanie całym układem hydraulicznym,
- b) zawór chroniący przed niekontrolowanym ruchem elementu znajdującego się w danej linii,
- c) zamknięcie wlewu oleju hydraulicznego przy jego zbiorniku.

158. Za zmianę ciśnienia oleju hydraulicznego w ruch mechaniczny odpowiada:

- a) siłownik hydrauliczny oraz silnik hydrauliczny,
- b) układ pompy hydraulicznej,
- c) rozdzielacz hydrauliczny.

159. Ciśnienie w układzie hydraulicznym jest wytwarzane przez:

- a) pompę hydrauliczną,
- b) silnik hydrauliczny,
- c) siłownik hydrauliczny.

160. Kierowanie przepływu oleju hydraulicznego do poszczególnych układów jest realizowane przez:

- a) zamek hydrauliczny,
- b) zawór przelewowy,
- c) rozdzielacz hydrauliczny.

161. Zawór bezpieczeństwa chroni układ hydrauliczny przed:

- a) zapowietrzeniem układu hydraulicznego,
- b) nadmiernym wzrostem ciśnienia,
- c) przegrzewaniem się oleju hydraulicznego.

162. Zawór przelewowy w układzie hydraulicznym jest odpowiedzialny za:

- a) odpowietrzanie układu,
- b) utrzymanie stałej pozycji narzędzia roboczego,
- c) ograniczenie maksymalnego roboczego ciśnienia w danym obwodzie.

Maszyny do stabilizacji gruntów Klasa III

163. Jeżeli w układzie hydraulicznym nadmiernie wzrośnie ciśnienie, to nadmiar oleju zostanie skierowany do:

- a) filtra oleju hydraulicznego,
- b) zbiornika oleju hydraulicznego,
- c) rozdzielacza.

164. Podstawowe parametry jakie charakteryzują akumulator elektryczny to:

- a) napięcie [V], oporność [Ω], moc [W],
- b) napięcie [V], pojemność [Ah], prąd rozruchowy [A],
- c) napięcie [V], moc [W], masa [kg].

165. Akumulatory kwasowe można ładować:

- a) tylko w pomieszczeniu klimatyzowanym,
- b) w każdym pomieszczeniu,
- c) w miejscu specjalnie do tego przeznaczonym.

166. Ciśnienie w ogumieniu powinno być dostosowane do:

- a) wymagań właściciela terenu,
- b) preferencji operatora,
- c) wartości podanych w instrukcji obsługi i eksploatacji.

167. Nierównomierne ciśnienie w ogumieniu:

- a) poprawia własności jezdne maszyny,
- b) zmniejsza stateczność maszyny,
- c) nie wpływa na eksploatację maszyny.

168. Kabina typu ROPS w maszynach budowlanych chroni operatora przed:

- a) zgnieciem, w przypadku przewrócenia się maszyny,
- b) uderzeniem elementami spadającymi z góry,
- c) zapyleniem w kabinie operatora.

Maszyny do stabilizacji gruntów Klasa III

169. Kabina typu ROPS w maszynach budowlanych chroni przed:

- a) zgnieciem operatora w przypadku przewrócenia się maszyny,
- b) przewróceniem się maszyny,
- c) upadkiem maszyny ze skarpy i jej rolowaniem.

170. Elementem hydrostatycznego układu napędowego jazdy przekształcającym energię mechaniczną silnika na energię hydrauliczną jest:

- a) silnik hydrauliczny lub siłownik hydrauliczny,
- b) pompa oleju hydraulicznego,
- c) kolumna obrotu.

171. Uszkodzenia ramy ROPS skutkujące koniecznością jej wymiany to:

- a) drobne zarysowania powierzchni,
- b) przebarwienie lakieru spowodowane warunkami atmosferycznymi i upływem czasu,
- c) pęknięcie lub wygięcie konstrukcji.

172. Wiercenie dodatkowych otworów w konstrukcji kabiny typu ROPS jest zabronione, ponieważ:

- a) powoduje spadek wytrzymałości konstrukcji,
- b) zmniejsza wagę maszyny,
- c) obniża komfort pracy operatora.

173. Stabilizatory gruntu dzielą się na:

- a) ciężkie maszyny samojezdne i urządzenia montowane na innym pojeździe,
- b) stabilizatory hydrauliczne i elektryczne,
- c) maszyny kołowe i gąsienicowe.

174. Za napęd pasów transmisyjnych bębna frezująco-mieszającego odpowiada:

- a) cylinder hydrauliczny,
- b) sprzęgło mechaniczne,
- c) bezpośredni napęd z silnika.

Maszyny do stabilizacji gruntów Klasa III

175. W jaki sposób napędzany jest bęben frezująco-mieszający w maszynie samojezdnej?

- a) mechanicznie, przez układ sprzęgła i pasów transmisyjnych,
- b) elektrycznie, bezpośrednio z silnika Diesla,
- c) hydraulicznie, za pomocą pompy tłoczkowej.

176. Każde koło w maszynie samojezdnej jest napędzane przez:

- a) mechanizm różnicowy,
- b) centralny silnik napędowy,
- c) swój własny silnik hydrauliczny.

177. Przepływomierz w instalacji wtryskowej do bitumu spienionego służy do:

- a) kontrolowania temperatury wody,
- b) regulacji ilości powietrza,
- c) pomiaru ilości tłoczonego bitumu.

178. Napęd stabilizatora gruntu w doczepianym układzie jest realizowany przez:

- a) niezależny silnik elektryczny,
- b) wał odbioru/przełożnika mocy (WOM),
- c) napęd pasowy.

179. Optymalną sprawność oraz pełne wykorzystanie mocy ciągnika w napędzie bębna zapewniają:

- a) napęd bezpośredni WOM,
- b) systemy przekładni hydraulicznej,
- c) mechaniczne napędy pasowe po obu stronach.

180. Przed przeciążeniem napęd bębna frezująco-mieszającego zabezpieczony jest:

- a) sprzęgłem po stronie stabilizatora,
- b) dodatkową blokadą WOM,
- c) automatycznym systemem chłodzenia.

Maszyny do stabilizacji gruntów Klasa III

181. Płyty boczne zaprojektowane są tak, aby:

- a) ślizgały się po podłożu, nie wbijając się w nie,
- b) zwiększały tarcie i poprawiały stabilność,
- c) blokowały materiał przy większej głębokości.

182. Przepływ i kierunek cieczy hydraulicznej w układzie regulują:

- a) silniki hydrauliczne,
- b) pompy hydrauliczne,
- c) zawory hydrauliczne.

183. Elementy układu, takie jak siłowniki i silniki hydrauliczne, przetwarzają energię hydrauliczną na:

- a) energię mechaniczną,
- b) energię elektryczną,
- c) ciśnienie w zbiorniku.

184. Podstawowym zadaniem akumulatora hydraulicznego w układzie hydrostatycznym jest:

- a) magazynowanie energii w postaci ciśnienia cieczy roboczej,
- b) regulowanie temperatury cieczy roboczej,
- c) równomierne rozprowadzanie oleju do odbiorników układu.

185. W układzie hydrostatycznym energia ciśnienia cieczy jest przekazywana do:

- a) silników hydraulicznych lub siłowników hydraulicznych,
- b) zaworów termostatycznych, przelewowych i zwrotnych,
- c) chłodnic oleju i manometrów.

186. Funkcją, jaką spełnia konstrukcja ochronna FOPS jest:

- a) ochrona operatora przed spadającymi przedmiotami,
- b) ochrona operatora przed skutkami wywrócenia maszyny,
- c) ochrona operatora przed oddziaływaniem spalin i hałasu.

Maszyzny do stabilizacji gruntów Klasa III

187. Konstrukcję ochronną FOPS konieczny należy stosować przy:

- a) robotach podwodnych,
- b) robotach, przy wykonywaniu których na kabinę mogą spaść ciężkie elementy (np. roboty rozbiórkowe, w kamieniołomach itp.),
- c) wszystkich robotach ziemnych.

188. W maszynie wyposażony w konstrukcję ochronną ROPS lub FOPS musi istnieć i być wykorzystywany przez operatora dodatkowy system zabezpieczeń, którym są:

- a) obuwy ochronne, ochronniki słuchu, ochrony dróg oddechowych,
- b) pasy bezpieczeństwa,
- c) hełm ochronny, obuwy ochronne.

189. Konstrukcja ochronna ROPS w maszynie:

- a) nie jest wymagana, gdy zatrudniani są tylko wykwalifikowani operatorzy maszyn,
- b) jest wymagana zawsze,
- c) nie jest wymagana, gdy nie jest to technicznie możliwe, a istnieje małe ryzyko wywrócenia maszyny (możliwość podparcia wysięgnikiem).

190. Optymalne tłumienie wstrząsów i drgań fotela operatora zapewnia się poprzez:

- a) regulację fotela dostosowując go do wagi operatora,
- b) ustawienie fotela na sztywno,
- c) możliwie elastyczną regulację fotela.

191. Obowiązkowym wyposażeniem służącym do obserwacji przez operatora terenu znajdujący się bezpośrednio za maszyną jest:

- a) kamera wsteczna,
- b) lusterko zewnętrzne,
- c) sygnał dźwiękowy przy jeździe wstecz.

192. Razem z operatorem w kabinie maszyny mogą jechać inne osoby, jeżeli:

- a) odbyły razem z operatorem szkolenie BHP i są to maksymalnie 2 osoby,
- b) maszyna jedzie z niewielką prędkością,
- c) producent zamontował dodatkowe miejsca siedzące.

Maszyny do stabilizacji gruntów Klasa III

193. W kabinach typu ROPS można samodzielnie montować dodatkowe wyposażenie np. uchwyty do telefonu:

- a) pamiętając, że montaż możliwy jest jedynie na słupkach kabiny,
- b) pod warunkiem, że nie ma ingerencji w konstrukcję kabiny,
- c) ale wyposażenie to musi być na stałe przykręcone do konstrukcji kabiny.

194. Lampa błyskowa koloru zielonego umieszczona na kabinie maszyny sygnalizuje m.in.:

- a) poprawne zapięcie pasów bezpieczeństwa,
- b) brak operatora w kabinie,
- c) włączony ekologiczny tryb pracy maszyny.

195. Przy równoległym połączeniu dwóch takich samych akumulatorów napięcie takiego układu jest:

- a) iloczynem napięć poszczególnych akumulatorów,
- b) sumą napięć poszczególnych akumulatorów,
- c) równe napięciu pojedynczego akumulatora.

196. Przy szeregowym połączeniu dwóch takich samych akumulatorów napięcie takiego układu jest:

- a) równe napięciu pojedynczego akumulatora,
- b) sumą napięć poszczególnych akumulatorów,
- c) iloczynem napięć poszczególnych akumulatorów.

197. Bezpieczniki w instalacji elektrycznej maszyny zabezpieczają ją przed skutkami:

- a) wysokiej temperatury,
- b) zwarć i przeciążeń,
- c) niskiego napięcia .

198. Jednym z elementów układu elektrycznego zabezpieczającego silnik przed zatarciem jest:

- a) bezpiecznik główny,
- b) regulator obrotów,
- c) czujnik ciśnienia oleju silnikowego.

Maszyny do stabilizacji gruntów Klasa III

199. Akumulatory żelowe będące elementem układu elektrycznego nie wymagają:

- a) wymiany przy uszkodzeniu obudowy,
- b) uzupełniania elektrolitu,
- c) ładowania prostownikiem.

200. Układy elektryczne maszyn i urządzeń powinny być wyposażone w urządzenie powodujące zatrzymanie awaryjne co najmniej w ilości:

- a) trzech urządzeń powodujących zatrzymanie awaryjne, zgodnie z europejską dyrektywą maszynową,
- b) jednego urządzenia powodującego zatrzymanie awaryjne, zgodnie z europejską dyrektywą maszynową,
- c) dwóch urządzeń powodujących zatrzymanie awaryjne umieszczonych po obu stronach maszyny, zgodnie z europejską dyrektywą maszynową.

201. Urządzenie zatrzymania awaryjnego maszyny jest elementem:

- a) układu elektrycznego,
- b) układu jazdy,
- c) układu paliwowego.

202. Główne parametry silnika spalinowego wpływające na efektywność pracy to:

- a) rodzaj gaźnika, rodzaj układu zapłonowego,
- b) moment obrotowy, prędkość obrotowa,
- c) stopień sprężania, pojemność skokowa.

203. Układ korbowo-tłokowy silnika spalinowego ma za zadanie:

- a) zapewnić efektywne działanie sprzęgła,
- b) zamienić ruch posuwisto-zwrotny tłoka na ruch obrotowy wału korbowego,
- c) zamienić energię mechaniczną na hydrauliczną.

204. Układ smarowania w silniku spalinowym:

- a) odpowiedzialny jest za prawidłowe olejenie współpracujących ze sobą ruchomych elementów silnika,
- b) odpowiada za usuwanie niebezpiecznych substancji powstałych w procesie spalania mieszanki,
- c) zapewnia regulację prędkości obrotowej oraz redukuje drgania silnika podczas pracy.

Maszyny do stabilizacji gruntów Klasa III

205. Układ rozrządu silnika służy do:

- a) sterowania napełnianiem powietrzem lub mieszanką paliwowo-powietrzną komory spalania oraz sterowania opróżnianiem tej komory ze spalin,
- b) tłumienia hałasu i minimalizacji drgań silnika podczas pracy,
- c) zapewnienia optymalnego składu mieszanki paliwowo-olejowo-powietrznej do spalania.

206. Układami występującymi w silnikach spalinowych są m.in.:

- a) układ korbowo-tłokowy, układ zasilania, układ chłodzenia,
- b) układ wydechowy, układ pneumatyczny, układ zamknięty,
- c) układ hydrauliczny, układ dolotowy.

207. Niskociśnieniowa część układu zasilania silnika wysokoprężnego to:

- a) zbiornik paliwa i wtryskiwacze,
- b) zbiornik paliwa, pompka zasilająca, filtry, przewody paliwowe,
- c) przewody paliwowe, pompa wysokiego ciśnienia, listwa common rail.

208. Elementem sterującym przepływem płynu chłodniczego na tzw. "duży obieg" jest:

- a) termopara,
- b) termofor,
- c) termostat.

209. Intercooler to:

- a) chłodnica powietrza doładowanego ,
- b) urządzenie do dopalania cząstek stałych w spalinach,
- c) inna nazwa chłodnicy płynu chłodzącego silnik.

210. Filtr DPF:

- a) to suchy filtr cząstek stałych odpowiedzialny m.in. za wyłapywanie sadzy ze spalin,
- b) służy do zmniejszenia emisji NOx (tlenków azotu),
- c) to dokładny filtr kabinowy chroniący operatora podczas pracy w dużym zapyleniu.

Maszyny do stabilizacji gruntów Klasa III

211. Częstotliwość i zakres wykonania obsługi okresowych maszyny/urządzenia, na które zdajesz egzamin:

- a) określa właściciel maszyny/urządzenia,
- b) są zawarte w instrukcji obsługi i eksploatacji maszyny,
- c) są zawarte w dokumentacji IBWR.

212. Instrukcja obsługi i eksploatacji maszyny/urządzenia to:

- a) zestaw informacji niezbędnych do bezpiecznego eksploataowania maszyny/urządzenia, który zawiera między innymi IBWR,
- b) zestaw informacji niezbędnych do bezpiecznego eksploataowania maszyny/urządzenia wydawany przez producenta maszyny/urządzenia,
- c) zestaw informacji niezbędnych do bezpiecznego eksploataowania maszyny/urządzenia wydawany przez służby BHP na budowie.

213. Operatorowi maszyny/urządzenia, na które zdajesz egzamin nie wolno:

- a) użytkować maszyny/urządzenia niezgodnie z przeznaczeniem,
- b) dokonywać żadnych napraw, ani konserwacji,
- c) w trakcie pracy kontrolować stanu technicznego maszyny/urządzenia.

214. Objawem zbyt niskiego poziomu oleju hydraulicznego może być:

- a) głośnie praca rozrusznika,
- b) nierówna praca silnika wysokoprężnego,
- c) "skokowy" przerywany ruch siłowników hydraulicznych.

215. W przypadku stwierdzenia uszkodzenia ogumienia mogącego spowodować zagrożenie operator powinien:

- a) przerwać pracę,
- b) powiadomić przełożonego i ostrożnie kontynuować pracę,
- c) kontynuować pracę zmniejszając prędkość i obciążenie maszyny.

216. Jeżeli zaświeci się kontrolka zbyt niskiego ciśnienia oleju silnikowego operator:

- a) powinien przerwać pracę i wyłączyć silnik,
- b) nie musi podejmować żadnych działań,
- c) może kontynuować pracę, jeżeli układ hydrauliczny działa prawidłowo.

Maszyny do stabilizacji gruntów Klasa III

217. Przyczyną utraty stateczności maszyny może być:

- a) praca maszyny w miejscu dla niej właściwym,
- b) zbyt niskie ciśnienie w oponach,
- c) jazda po nawierzchni utwardzonej.

218. Instrukcja obsługi i eksploatacji maszyny/urządzenia:

- a) służy do wpisywania informacji o usterkach,
- b) jest zakładana przez właściciela lub użytkownika maszyny,
- c) zawiera m.in. informację o zagrożeniach podczas pracy maszyną/urządzeniem.

219. Deklaracja Zgodności CE jest to dokument:

- a) potwierdzający, że wyrób został wyprodukowany w krajach Unii Europejskiej,
- b) w którym producent potwierdza, że jego produkt spełnia wszystkie obowiązujące wymagania UE dotyczące bezpieczeństwa, ochrony zdrowia i środowiska,
- c) wydawany przez instytucje zajmujące się badaniem maszyn pod względem wytrzymałości na warunki atmosferyczne.

220. Informacje dotyczące stosowania środków ochrony indywidualnej i sposobu ograniczania ryzyka zawodowego operator może znaleźć:

- a) w książce serwisowej,
- b) w Deklaracji Zgodności CE,
- c) w instrukcji obsługi i eksploatacji maszyny/urządzenia.

221. Instrukcję obsługi i eksploatacji maszyny/urządzenia:

- a) tworzą instytucje, które przeprowadzają badania i akredytację prototypów maszyn/urządzeń przed dopuszczeniem do ich seryjnej produkcji,
- b) opracowuje producent maszyny/urządzenia albo podmiot, który wprowadza maszynę/urządzenie do obrotu,
- c) tworzy kierownik budowy na podstawie informacji od producenta.

Maszyny do stabilizacji gruntów Klasa III

222. Instrukcja obsługi i eksploatacji maszyny/urządzenia:

- a) nie ma znaczenia gdzie się znajduje, najważniejsze żeby właściciel maszyny posiadał ją w razie odsprzedaży maszyny,
- b) powinna znajdować się w maszynie lub przy urządzeniu, być traktowana jako część maszyny/urządzenia i być dostępna w każdej chwili,
- c) powinna znajdować się w biurze razem z dokumentacją firmy i być dostępna w razie kontroli.

223. Dane identyfikacyjne maszyny/urządzenia:

- a) powinny być zanotowane na wewnętrznej stronie hełmu ochronnego przypisanego do danej maszyny/urządzenia,
- b) znajdują się na tabliczce znamionowej maszyny/urządzenia, dodatkowo mogą być w miejscach znakowania opisanych w instrukcji,
- c) ze względu na ich ważność zawsze są nadrukowywane w kolorze czerwonym.

224. Aby zminimalizować ryzyko wystąpienia niesprawności maszyny/urządzenia operator powinien:

- a) wykonywać czynności konserwacyjne tylko wtedy, gdy maszyna/urządzenie przestanie działać,
- b) korzystać z maszyny/urządzenia do momentu, gdy awaria stanie się poważna,
- c) regularnie wizualnie oceniać stan maszyny/urządzenia oraz zgłaszać zauważone nieprawidłowości.

225. Kluczowe czynności dla bezpiecznej obsługi technicznej maszyny to:

- a) przeprowadzanie obsługi technicznej bez zabezpieczenia osprzętów roboczych, aby zaoszczędzić czas,
- b) zabezpieczenie osprzętów, pokryw oraz drzwiczek przed przypadkowym zamknięciem i stosowanie środków ochrony indywidualnej,
- c) stosowanie rękawic lateksowych, bez potrzeby stosowania innych środków ochrony indywidualnej.

Maszyny do stabilizacji gruntów Klasa III

226. Zasady bezpiecznego wykonywania obsługi technicznych przy maszynach to:

- a) maszyna powinna być posadowiona na terenie poziomym, osprzęty robocze opuszczone na podłoże, silnik wyłączony, a kluczyk wyjęty ze stacyjki,
- b) maszynę można zostawić na nachylnym terenie, o ile operator planuje krótką obsługę techniczną,
- c) silnik może pozostać włączony, aby szybciej przeprowadzić obsługę, zwłaszcza jeśli maszyna pracuje na biegu jałowym.

227. Docieranie maszyny w początkowym okresie eksploatacji to:

- a) proces uzyskiwania optymalnych luzów i równomiernego zużycia części,
- b) intensywny test pełnego obciążenia maszyny,
- c) etap pracy maszyny bez obciążenia.

228. Podczas jazdy po drogach publicznych powinien być stosowany następujący tryb skrętu:

- a) skręt wszystkimi kołami jednocześnie (AWS),
- b) skrętne tylko koła przednie,
- c) skrętne tylko koła tylne.

229. Główną zaletą trybu AWS (skręt wszystkimi kołami jednocześnie) jest to, że:

- a) zwiększa stabilność maszyny na nierównym terenie,
- b) umożliwia osiągnięcie małych promieni skrętu,
- c) zmniejsza zużycie opon podczas jazdy na długich odcinkach.

230. Operator korzysta z instrukcji obsługi i eksploatacji maszyny lub urządzenia, aby:

- a) rejestrować wszystkie usterki maszyny lub urządzenia zauważone podczas pracy,
- b) rejestrować w niej przepracowane godziny i zużycie paliwa przez maszynę,
- c) poznać specyfikacje techniczne, zasady BHP i sposoby naprawy usterek.

231. Część obsługowa instrukcji obsługi i eksploatacji maszyny lub urządzenia zawiera:

- a) katalog części zamiennych,
- b) instrukcje dotyczące m. in. sterowania maszyną/urządzeniem,
- c) szczegółowy opis budowy i działania wszystkich elementów maszyny/urządzenia.

Maszyny do stabilizacji gruntów Klasa III

232. Instrukcja obsługi i eksploatacji musi zawsze znajdować się przy maszynie/urządzeniu, ponieważ:

- a) minimalizuje to ryzyko jej zagubienia,
- b) jej brak może być powodem niedopuszczenia maszyny do pracy przez inspektora BHP,
- c) jest niezbędna do okresowych przeglądów technicznych.

233. W trybie „normalnym” maszyna sterowana jest:

- a) wyłącznie za pomocą tylnych kół, a przednie są automatycznie ustawiane,
- b) kierownicą za pośrednictwem przednich kół, podczas gdy tylne koła utrzymywane są na wprost,
- c) przy pomocy joysticka, który kontroluje przednie i tylne koła jednocześnie.

234. Oznaczenie SAE na oleju odnosi się do:

- a) kwalifikacji wielosezonowej oleju,
- b) ciśnienia oleju silnikowego,
- c) lepkości oleju silnikowego, czyli jego zdolności do płynięcia i smarowania.

235. Olej o symbolu SAE 15W-40 oznacza, że:

- a) w temperaturze dodatniej ma właściwości lepkościowe oleju letniego SAE 15W,
- b) w temperaturze dodatniej ma właściwości lepkościowe oleju zimowego klasy SAE 40,
- c) w temperaturze ujemnej ma właściwości lepkościowe oleju zimowego SAE 15W, a w temperaturze dodatniej oleju letniego klasy SAE 40.

236. Olej o symbolu SAE 10W-30 oznacza, że:

- a) w temperaturze ujemnej ma właściwości lepkościowe oleju letniego SAE 30,
- b) w temperaturze dodatniej ma właściwości lepkościowe oleju zimowego SAE 10W,
- c) w temperaturze ujemnej ma właściwości lepkościowe oleju zimowego SAE 10W, a w temperaturze dodatniej oleju letniego klasy SAE 30.

237. Symbol SAE 10W-30 oznacza:

- a) olej silnikowy wielosezonowy o określonych parametrach,
- b) olej hydrauliczny o określonych parametrach,
- c) mieszankę oleju silnikowego i oleju hydraulicznego.

Maszyny do stabilizacji gruntów Klasa III

238. Olej silnikowy o symbolu SAE 5W-40 oznacza, że:

- a) w temperaturze ujemnej ma właściwości lepkościowe oleju zimowego klasy SAE 40,
- b) w temperaturze ujemnej ma właściwości lepkościowe oleju zimowego SAE 5W, a w temperaturze dodatniej oleju letniego klasy SAE 40,
- c) w temperaturze dodatniej ma właściwości lepkościowe oleju letniego SAE 5W.

239. Przedstawiony na grafice symbol kontrolki ostrzegawczej oznacza:

- a) niski poziom oleju silnikowego,
- b) niskie ciśnienie oleju silnikowego,
- c) niski poziom płynu chłodzącego.



240. Przedstawiony na grafice symbol kontrolki ostrzegawczej oznacza:

- a) niski poziom płynu chłodzącego,
- b) niski poziom paliwa,
- c) niskie ciśnienie oleju silnikowego.



241. Przedstawiony symbol kontrolki oznacza:

- a) olej hydrauliczny,
- b) olej silnikowy,
- c) filtr oleju silnika.



242. Przedstawiony symbol kontrolki oznacza:

- a) poziom oleju silnikowego,
- b) poziom oleju hydraulicznego,
- c) poziom płynu chłodzącego silnika.



243. Oleje o oznaczeniach 70W, 85W, 80W-90 są:

- a) olejami hamulcowymi,
- b) olejami silnikowymi,
- c) olejami przekładniowymi.

Maszyny do stabilizacji gruntów Klasa III

244. W przypadku konieczności demontażu osłony/zabezpieczenia do przeprowadzenia obsługi, nie wolno:

- a) odnotowywać takiego faktu w dokumentacji,
- b) montować повторно osłony/zabezpieczenia,
- c) rozpoczynać prace urządzeniem bez zamontowania osłony/zabezpieczenia.

245. Zapalenie się lampki kontrolnej ładowania akumulatora sygnalizuje operatorowi maszyny budowlanej uszkodzenie:

- a) pasa klinowego i/lub alternatora,
- b) rozrusznika,
- c) przełącznika akumulatorów.

246. Fotela operatora nie można regulować w sytuacji, gdy:

- a) nie jest uruchomiony silnik,
- b) fotel jest odwrócony do tyłu,
- c) maszyna jest w ruchu.

247. Jeżeli w trakcie obsługi technicznej codziennej przed pracą operator zauważy, że jedna z szyb w kabinie jest popękana, to:

- a) powinien nie podejmować pracy,
- b) może podjąć pracę pod warunkiem, że szyba jest jedynie popękana i nie "wyleciała",
- c) może podjąć pracę, jeżeli nie jest to szyba przednia.

248. Przed rozpoczęciem pracy operator powinien:

- a) oczyścić okna usuwając śnieg, lód i inne zanieczyszczenia,
- b) otworzyć okna dla lepszej komunikacji,
- c) zamontować osłony przeciwsłoneczne okien.

249. Przy wymianie olejów hydraulicznych należy:

- a) stosować dowolny rodzaj oleju,
- b) stosować zawsze tylko oleje ulegające biodegradacji,
- c) stosować tylko rodzaje olejów, które są zalecane przez producenta maszyny.

Maszyzny do stabilizacji gruntów Klasa III

250. Aby zapewnić utrzymanie sprawności technicznej maszyny roboczej należy:

- a) użytkować maszynę/urządzenie nie przekraczając 50% dopuszczalnego obciążenia,
- b) przestrzegać obsługi technicznych i konserwacji wg instrukcji obsługi i eksploatacji,
- c) użytkować maszynę/urządzenie tylko pod pełnym obciążeniem.

251. Na placu budowy puste pojemniki po smarach, filtry oleju i zużyte oleje należy:

- a) wrzucić do pojemnika na odpady zmieszane,
- b) wrzucić do dowolnego pojemnika na odpady,
- c) umieścić w odpowiednio oznaczonym pojemniku na odpady niebezpieczne.

252. Naklejki (piktogramy) umiejscowione na maszynie/urządzeniu służą do:

- a) przekazania istotnych informacji na temat bezpieczeństwa oraz użytkowania maszyny/urządzenia,
- b) wskazania miejsc, w których bez żadnego ryzyka można przebywać,
- c) poinformowania o zakazie zbliżania się do maszyny/urządzenia.

253. Punkty smarne w maszynie należy obsługiwać:

- a) podczas wszystkich przerw w pracy,
- b) zgodnie z instrukcją obsługi i eksploatacji maszyny,
- c) zawsze po 10 godzinach pracy.

254. Olej silnikowy o parametrach 5W-50, jest:

- a) olejem wielosezonowym,
- b) olejem tylko zimowym,
- c) olejem tylko letnim.

255. Przed rozpoczęciem pracy na nowym typie maszyny/urządzenia operator powinien:

- a) zapoznać się z instrukcją obsługi i eksploatacji maszyny/urządzenia,
- b) wykonać przegląd okresowy,
- c) wykonać pracę próbną.

Maszyny do stabilizacji gruntów Klasa III

256. Obsługa OTC jest to:

- a) obsługa techniczna całodobowa,
- b) obsługa techniczna czasowa,
- c) obsługa techniczna codzienna.

257. Podstawowe rodzaje obsług to:

- a) obsługa całodobowa, wielosezonowa, roczna, technologiczna,
- b) obsługa codzienna, okresowa, magazynowa, transportowa,
- c) obsługa wizualna, czynna, bierna.

258. Akumulatory, podczas uruchamiania maszyny przy pomocy akumulatora wspomagającego, należy połączyć:

- a) krzyżowo,
- b) szeregowo,
- c) równolegle.

259. W przypadku ubytku elektrolitu spowodowanego wylaniem się go przez pękniętą obudowę akumulatora należy:

- a) dolać wody demineralizowanej do poziomu 10 mm ponad górne krawędzie płyt,
- b) dolać elektrolit do właściwego poziomu i naładować akumulator,
- c) zabezpieczyć miejsce wycieku w zakresie ochrony środowiska, a następnie wymienić akumulator.

260. Czynności, jakie wykonuje operator w ramach obsługi codziennej w trakcie pracy, to:

- a) uzupełnianie płynów eksploatacyjnych i codzienne smarowanie,
- b) czyszczenie maszyny,
- c) kontrola słuchowa pracy maszyny oraz obserwacja wskaźników.

261. Podczas pompowania opony koła maszyny należy:

- a) stać przy pompowanym kole pod warunkiem używania hełmu ochronnego,
- b) nie stać bezpośrednio przy pompowanym kole,
- c) kontrolować stan napompowanego koła poprzez ugięcie bocznej części opony.

Maszyzny do stabilizacji gruntów Klasa III

262. Jeśli producent przewidział docieranie eksploatacyjne, to należy je realizować:

- a) z obciążeniem maksymalnym,
- b) bez obciążenia,
- c) z obciążeniem zalecanym w instrukcji obsługi i eksploatacji maszyny/urządzenia.

263. W trakcie magazynowania maszyny na podwoziu kołowym koła maszyny powinny być:

- a) odciążone,
- b) zdjęte z maszyny,
- c) zabezpieczone klinami.

264. Przejazd maszyną po drogach publicznych należy wykonywać w pozycji:

- a) przerzutowej,
- b) transportowej,
- c) roboczej.

265. Podczas załadunku maszyny na środek transportowy operator powinien:

- a) wykonać najazd z prędkością co najmniej 5 [km/h],
- b) znać dopuszczalny kąt nachylenia płyt najazdowych dla danej maszyny,
- c) znać maksymalną prędkość dopuszczoną dla danego środka transportowego.

266. Za umiejscowienie i zabezpieczenie maszyny na środku transportowym odpowiedzialny jest:

- a) właściciel lub osoba odpowiedzialna za maszyny w firmie,
- b) operator maszyny,
- c) przewoźnik (np. kierowca).

267. Podczas magazynowania maszyny należy się upewnić, czy:

- a) nie ma wycieków płynów eksploatacyjnych,
- b) w kabinie nie zostały dokumenty maszyny,
- c) maszyna ustawiona jest przodem do wyjazdu.

Maszyny do stabilizacji gruntów Klasa III

268. Zabezpieczenie maszyny na czas postoju magazynowego polega na:

- a) zdemontowaniu wszystkich filtrów i zabezpieczeniu ich przed wilgocią,
- b) uzupełnieniu do pełna zbiornika oleju hydraulicznego,
- c) oczyszczeniu maszyny z brudu i korozji.

269. Tłoczyśka siłowników hydraulicznych, podczas obsługi technicznej magazynowej maszyny, należy:

- a) rozebrać i wymienić w nich uszczelnienia,
- b) zabezpieczyć przed korozją,
- c) zdemontować i oczyścić.

270. Podczas załadunku maszyny na środek transportu:

- a) zalecana jest pomoc drugiej osoby,
- b) operator powinien wjechać na środek transportu samodzielnie,
- c) zalecana jest pomoc drugiej osoby tylko w przypadku załadunku na przyczepę niskopodwoziową.

271. Zalecany sposób załadunku ciężkich maszyn roboczych na przyczepy niskopodwoziowe, to:

- a) załadunek na linach,
- b) załadunek przy użyciu innych maszyn,
- c) załadunek zmechanizowany z rampy czołowej.

272. Podczas dłuższego magazynowania maszyny zbiornik paliwa powinien być:

- a) uzupełniony do pełna, aby zapobiec kondensacji pary wodnej wewnątrz zbiornika,
- b) uzupełniony do 1/3 jego pojemności i pozostawiony otwarty,
- c) pusty, aby nie powodować zagrożenia pożarowego.

273. Podczas obsługi codziennej maszyny należy sprawdzić stan:

- a) narzędzi i wyposażenia,
- b) połączeń i szczelności układu hydraulicznego,
- c) wartości ciśnienia roboczego w układzie hydraulicznym.

Maszyny do stabilizacji gruntów Klasa III

274. Jeżeli silnik maszyny nie pracował dłużej czas podczas obsługi codziennej należy:

- a) wymienić filtr wstępny paliwa,
- b) sprawdzić poziom oleju oraz innych płynów eksploatacyjnych ,
- c) uruchomić silnik i delikatnie zwiększać obroty, aby szybciej osiągnąć temperaturę roboczą.

275. Podczas pompowania opon w maszynie roboczej operator powinien:

- a) stanąć z boku bieżnika opony lub z drugiej strony maszyny,
- b) stać bezpośrednio przed oponą, aby kontrolować ciśnienie,
- c) upewnić się, że osoby postronne znajdują się w pobliżu.

276. Informacje dotyczące usterek, ich kodów i sposobów usuwania znajdują się w dokumencie o nazwie:

- a) instrukcja obsługi i eksploatacji,
- b) książka maszyny budowlanej,
- c) raport dzienny.

277. Prawidłowa kolejność podłączania akumulatora wspomagającego do rozładowanego akumulatora w maszynie jest następująca:

- a) rama maszyny, zacisk dodatni akumulatora w maszynie, zacisk ujemny akumulatora wspomagającego, zacisk dodatni akumulatora wspomagającego,
- b) zacisk dodatni akumulatora w maszynie, zacisk dodatni akumulatora wspomagającego, zacisk ujemny akumulatora wspomagającego, rama maszyny,
- c) zacisk ujemny akumulatora w maszynie, zacisk dodatni akumulatora wspomagającego, zacisk ujemny akumulatora wspomagającego, rama maszyny.

278. W przypadku stwierdzenia ubytku elektrolitu w akumulatorze należy:

- a) uzupełnić go płynem DOT-3,
- b) uzupełnić go wodą destylowaną lub demineralizowaną,
- c) uzupełnić go wodą inną niż destylowana.

279. Sprawdzanie stanu naładowania akumulatora rozruchowego 12 [V] poprzez "iskwienie" grozi:

- a) zatarciem alternatora,
- b) porażeniem prądem o wysokim napięciu,
- c) wybuchem ulatniającego się z akumulatora wodoru.

Maszyny do stabilizacji gruntów Klasa III

280. Przed magazynowaniem koła w maszynie kołowej należy:

- a) poluzować, aby zmniejszyć obciążenie statyczne śrub mocujących,
- b) odciążyć, aby zapobiec odkształceniom opon,
- c) napompować do maksymalnego ciśnienia, aby zapobiec odkształceniom opon.

281. Do zakresu obsługi technicznej codziennej maszyny nie należy:

- a) sprawdzenie stanu ogumienia i ciśnienia w oponach,
- b) kontrola i regulacja luzów zaworów,
- c) sprawdzenie poziomu oleju w silniku.

282. Podczas czyszczenia chłodnicy, aby uniknąć jej uszkodzenia, należy:

- a) używać do czyszczenia ostrych narzędzi,
- b) stosować silny strumień wody pod wysokim ciśnieniem,
- c) utrzymywać dyszę sprężonego powietrza w odpowiedniej odległości od chłodnicy.

283. Celem stosowania smarowania w maszynach roboczych jest:

- a) zmniejszenie tarcia,
- b) podniesienie temperatury współpracujących elementów,
- c) zwiększenie prędkości obrotowej silnika.

284. Najczęściej stosowany w instalacjach elektrycznych maszyn roboczych typ bezpieczników, to:

- a) bezpieczniki automatyczne,
- b) bezpieczniki różnicowe,
- c) bezpieczniki topikowe.

285. Zjawisko elektrostatyczności podczas tankowania maszyny może doprowadzić do:

- a) zwarcia instalacji elektrycznej,
- b) pożaru,
- c) zatrucia.

Maszyny do stabilizacji gruntów Klasa III

286. W przypadku podłączenia równoległego dwóch akumulatorów o różnych napięciach znamionowych:

- a) może dojść do rozładowania obu akumulatorów,
- b) należy użyć grubszych kabli, niż przy akumulatorach o takich samych napięciach znamionowych,
- c) może dojść do wybuchu akumulatora o niższym napięciu znamionowym.

287. Podczas sprawdzania ciśnienia w oponie maszyna powinna być:

- a) uruchomiona i rozgrzana,
- b) obciążona, aby pomiar był dokładniejszy,
- c) bez obciążenia, a opona powinna być zimna.

288. Prawidłowe podłączanie akumulatora do prostownika podczas ładowania, to:

- a) zacisk dodatni akumulatora do bieguna dodatniego prostownika, zacisk ujemny akumulatora do bieguna ujemnego prostownika,
- b) zacisk dodatni akumulatora do bieguna dodatniego prostownika, biegun ujemny prostownika do "masy" maszyny,
- c) zacisk dodatni akumulatora do bieguna ujemnego prostownika, zacisk ujemny akumulatora do bieguna dodatniego prostownika.

289. Po podłączeniu akumulatora zaciski smaruje się:

- a) smarem grafitowym,
- b) wazeliną techniczną,
- c) smarem zawierającym dwusiarczek molibdenu.

290. Aby w sposób bezpieczny wykonać pompowanie opony należy:

- a) używać krótkiego przewodu pneumatycznego z manometrem,
- b) stać naprzeciwko wentyla opony podczas pompowania,
- c) stać z boku bieżnika opony i używać długiego przewodu pneumatycznego.

291. Jednym z celów obsługi magazynowej jest:

- a) zabezpieczenie maszyny przed korozją i innymi szkodliwymi czynnikami podczas długotrwałego przechowywania,
- b) przygotowanie maszyny do transportu dla przyszłego użytkownika,
- c) naprawa uszkodzonych elementów maszyny przed kolejnym sezonem.

Maszyny do stabilizacji gruntów Klasa III

292. Jeśli podczas obsługi technicznej codziennej operator zauważy nieszczelność w układzie chłodzenia, wówczas powinien:

- a) uzupełnić płyn chłodzący i kontynuować pracę,
- b) zorganizować płyn i uzupełnić do poziomu minimalnego, jeśli wyciek jest niewielki,
- c) zgłosić nieszczelność i nie używać maszyny do czasu naprawy.

293. Poziom płynu chłodzącego w zbiorniku wyrównawczym powinien być sprawdzany:

- a) tylko podczas obsługi technicznej okresowej,
- b) tylko w przypadku przegrzania silnika,
- c) podczas każdej obsługi technicznej codziennej.

294. Jeśli operator zauważy wyciek płynu hydraulicznego podczas obsługi technicznej codziennej, to powinien:

- a) uzupełnić olej i kontynuować pracę,
- b) zgłosić wyciek i nie używać maszyny do czasu naprawy,
- c) zmniejszyć obroty i kontynuować pracę.

295. Częstotliwość wykonywania obsługi technicznej okresowej zależy:

- a) od liczby przepracowanych godzin (motogodzin),
- b) od ilości wykonanych cykli roboczych,
- c) od daty produkcji maszyny.

296. Jeśli podczas obsługi technicznej codziennej operator zauważy niski poziom oleju silnikowego, to powinien:

- a) podjąć pracę, jeśli poziom nie jest bardzo niski i nie świeci się kontrolka,
- b) uzupełnić poziom dowolnym dostępnym olejem, nawet jeśli jest innego rodzaju,
- c) uzupełnić olej do odpowiedniego poziomu.

297. Czynnością charakterystyczną dla obsługi technicznej sezonowej jest:

- a) sprawdzenie wartości napięcia ładowania,
- b) kontrola wartości ciśnienia roboczego układu hydraulicznego,
- c) wymiana płynu chłodzącego na odpowiedni do pory roku.

Maszyny do stabilizacji gruntów Klasa III

298. Podstawowe czynności obsługowe, które należy wykonać przed uruchomieniem silnika wysokoprężnego, to:

- a) sprawdzenie poziomu oleju w silniku, sprawdzenie poziomu płynu chłodzącego, sprawdzenie stanu filtra powietrza,
- b) sprawdzenie poziomu oleju w skrzyni biegów, sprawdzenie działanie układu roboczego, sprawdzenie działanie hamulców,
- c) odpowietrzenie układu paliwowego, sprawdzenie poziomu oleju przekładniowego, sprawdzenie rozrusznika.

299. Czynności wykonywane w ramach obsługi technicznej codziennej (OTC) realizowanej w trakcie wykonywania pracy maszyną, to:

- a) obserwacja przyrządów kontrolno-pomiarowych oraz kontrola prawidłowej pracy maszyny przy wykorzystaniu wzroku, słuchu i węchu,
- b) przede wszystkim kontrola organoleptyczna właściwego działania układu roboczego maszyny,
- c) obserwacja tylko wskaźników kontrolno-pomiarowych takich jak: ciśnienie oleju, temperatura silnika, temperatura oleju hydraulicznego.

300. Wyróżniamy m.in. następujące rodzaje obsługi technicznych:

- a) docierania, codzienna, okresowa, sezonowa, magazynowa, awaryjna, nocna,
- b) transportowa, docierania, codzienna, okresowa, sezonowa, magazynowa,
- c) transportowa, docierania, magazynowa, obsługowo-naprawcza (ON), katalogowa.

301. Obsługi techniczne wykonujemy w celu:

- a) utrzymania wartości maszyny lub urządzenia na stałym, niezmiennym poziomie,
- b) zapewnienia cichej pracy maszyny lub urządzenia,
- c) wydłużenia żywotności i zapewnienia bezpiecznej pracy maszyny lub urządzenia.

Zadania obsługowe na egzamin praktyczny

1. Proszę omówić obsługę akumulatora elektrycznego w maszynie, na której jest przeprowadzany egzamin w ramach obsługi technicznej codziennej.

Maszyny do stabilizacji gruntów Klasa III

- 2.** Proszę omówić w jaki sposób należy sprawdzić poziom oleju hydraulicznego w układzie roboczym oraz jak ten olej uzupełnić.
- 3.** Proszę omówić podstawowe czynności obsługi technicznej codziennej związane z układem roboczym maszyny.
- 4.** Proszę omówić, jak sprawdzić poziom płynu chłodniczego i jak go prawidłowo uzupełnić. W przypadku maszyn chłodzonych powietrzem proszę omówić czynności obsługi technicznej codziennej tego systemu.
- 5.** Proszę omówić podstawowe czynności obsługi technicznej codziennej związane z przygotowaniem maszyny do pracy dotyczące elementów podwozia, ze zwróceniem uwagi na układ jezdny.
- 6.** Proszę omówić na czym polega sprawdzenie stanu ogumienia kół lub napięcia gąsienic.
- 7.** Proszę omówić postępowanie operatora maszyny, jeżeli zaświeci się kontrolka zanieczyszczonego filtra powietrza.
- 8.** Proszę omówić obsługę techniczną codzienną silnika przed pracą na dwóch dowolnie wybranych układach.
- 9.** Proszę sprawdzić stan techniczny zamontowanego w maszynie narzędzia roboczego.
- 10.** Proszę omówić obsługę codzienną układu hydraulicznego przed pracą.
- 11.** Proszę wskazać umiejscowienie wskaźników płynów eksploatacyjnych występujących w maszynie, na której jest przeprowadzany egzamin.
- 12.** Proszę omówić przygotowanie maszyny lub urządzenia do transportu na innym środku transportu.
- 13.** Proszę wskazać trzy przykładowe punkty smarne w maszynie lub urządzeniu.
- 14.** Proszę wskazać gdzie znajduje się wyjście awaryjne (ewakuacyjne) z kabiny operatora. Kiedy i w jaki sposób należy z niego skorzystać.
- 15.** Proszę wskazać w instrukcji obsługi i eksploatacji informację dotyczącą pojemności zbiornika paliwa oraz podać jaki rodzaj paliwa jest właściwy dla wskazanej maszyny lub urządzenia.
- 16.** Proszę wskazać w instrukcji obsługi i eksploatacji dane dotyczące właściwej ilości oleju w układzie smarowania silnika oraz odszukać informację na temat rodzaju oleju zalecanego przez producenta maszyny.
- 17.** Proszę sprawdzić działanie oświetlenia maszyny.

Maszyny do stabilizacji gruntów Klasa III

- 18.** Proszę przeprowadzić kontrolę kompletności obowiązkowego wyposażenia maszyny lub urządzenia pod kątem bezpieczeństwa pracy i obsługi. Kontrola przed podjęciem pracy w ramach obsługi technicznej codziennej.
- 19.** Proszę przeprowadzić obsługę systemu centralnego smarowania. W przypadku kiedy maszyna w taki układ nie jest wyposażona proszę omówić, w jaki sposób jest realizowana obsługa punktów smarnych.
- 20.** Proszę wskazać skrzynkę bezpiecznikową maszyny, na której jest przeprowadzany egzamin. Proszę podać parametry bezpiecznika dla zabezpieczenia obwodu oświetlenia roboczego oraz podać główną zasadę wymiany bezpieczników.
- 21.** Proszę sprawdzić, czy na wyposażeniu maszyny powinna być gaśnica. W przypadku potwierdzenia takiej okoliczności proszę wskazać miejsce jej przechowywania oraz skontrolować termin jej ważności.
- 22.** Proszę omówić znaczenie trzech dowolnie wybranych piktogramów umieszczonych na maszynie lub urządzeniu lub wskazanych w instrukcji obsługi i eksploatacji.
- 23.** Proszę dokonać kontroli stopnia zużycia elementu frezująco–mieszającego (dłuta gryzarki) bębna stabilizatora.
- 24.** Proszę omówić obsługę codzienną układu roboczego stabilizatora gruntu na przykładzie dwóch wybranych układów.
- 25.** Proszę przeprowadzić obsługę codzienną układu hydraulicznego maszyny do stabilizacji gruntu.
- 26.** Proszę sprawdzić instalację wodną i zapas wody oraz zademonstrować uzupełnianie wody w maszynie do stabilizacji gruntów.

Zadania technologiczne na egzamin praktyczny

- 1.** Proszę zaprezentować cykl pracy stabilizatora gruntu na odcinku 5 [m] mieszając grunt na głębokości 30 [cm]. Zasymulować mieszanie gruntu ze środkami stabilizującymi.
- 2.** Proszę podłączyć system dozowania wody oraz zademonstrować dozowanie wody do mieszania - maszyną do stabilizacji gruntów lub omówić/zademonstrować inne dostępne sposób dokonywania zmiany wilgotności mieszanego gruntu.
- 3.** Proszę wykonać stabilizację gruntu na odcinku 5 [m], głębokość robocza pracy stabilizatora 20 [cm].

Maszyny do stabilizacji gruntów Klasa III