

Zadania egzaminacyjne dotyczące maszyny/urządzenia:

Maszyny do rozkładania mieszanek mineralno-asfaltowych Klasa II

Zadania na egzamin testowy teoretyczny

1. W jakiej odległości mierzonej w poziomie od skrajnych przewodów dla linii elektroenergetycznych o napięciu znamionowym nieprzekraczającym 1 [kV] dopuszczalna jest praca maszyną lub urządzeniem technicznym?
 - a) nie mniejszej niż 3 [m],
 - b) nie mniejszej niż 5 [m],
 - c) nie mniejszej niż 2 [m].
2. W jakiej odległości mierzonej w poziomie od skrajnych przewodów dla linii elektroenergetycznych o napięciu znamionowym powyżej 1 [kV], lecz nie przekraczającym 15 [kV] dopuszczalna jest praca maszyną lub urządzeniem technicznym?
 - a) nie mniejszej niż 10 [m],
 - b) nie mniejszej niż 5 [m],
 - c) nie mniejszej niż 15 [m].
3. W jakiej odległości mierzonej w poziomie od skrajnych przewodów dla linii elektroenergetycznych o napięciu znamionowym powyżej 15 [kV], lecz nie przekraczającym 30 [kV] dopuszczalna jest praca maszyną lub urządzeniem technicznym?
 - a) nie mniejszej niż 5 [m],
 - b) nie mniejszej niż 15 [m],
 - c) nie mniejszej niż 10 [m].
4. W jakiej odległości mierzonej w poziomie od skrajnych przewodów dla linii elektroenergetycznych o napięciu znamionowym powyżej 30 [kV], lecz nie przekraczającym 110 [kV] dopuszczalna jest praca maszyną lub urządzeniem technicznym?
 - a) nie mniejszej niż 15 [m],
 - b) nie mniejszej niż 20 [m],
 - c) nie mniejszej niż 10 [m].

Maszyny do rozkładania mieszanek mineralno-asfaltowych Klasa II

5. W jakiej odległości mierzonej w poziomie od skrajnych przewodów dla linii elektroenergetycznych o napięciu znamionowym powyżej 110 [kV] dopuszczalna jest praca maszyną lub urządzeniem technicznym?

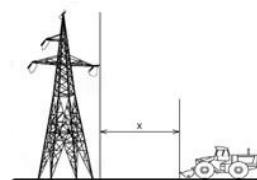
- a) nie mniejszej niż 30 [m],
- b) nie mniejszej niż 15 [m],
- c) nie mniejszej niż 10 [m].

6. Czy w strefie niebezpiecznej pod napowietrznymi liniami elektroenergetycznymi można organizować stanowiska pracy?

- a) nie, nigdy,
- b) tak, ale tylko po spełnieniu dodatkowych wymagań,
- c) tak, zawsze.

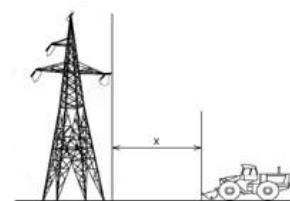
7. Ile wynosi bezpieczna odległość X dla pracy maszyną lub urządzeniem technicznym przy napowietrznych liniach elektroenergetycznych o napięciu znamionowym równym 400 [V]?

- a) nie mniej niż 3 [m],
- b) nie mniej niż 30 [m],
- c) nie mniej niż 5 [m].



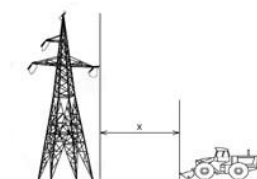
8. Ile wynosi bezpieczna odległość X dla pracy maszyną lub urządzeniem technicznym przy napowietrznych liniach elektroenergetycznych o napięciu znamionowym powyżej 1 [kV], lecz nie przekraczającym 15 [kV]?

- a) nie mniej niż 10 [m],
- b) nie mniej niż 5 [m],
- c) nie mniej niż 15 [m].



9. Ile wynosi bezpieczna odległość X dla pracy maszyną lub urządzeniem technicznym przy napowietrznych liniach elektroenergetycznych o napięciu znamionowym 20 [kV]?

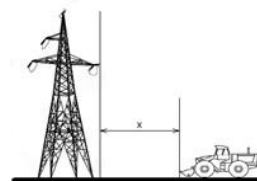
- a) nie mniej niż 15 [m],
- b) nie mniej niż 30 [m],
- c) nie mniej niż 10 [m].



Maszyny do rozkładania mieszanek mineralno-asfaltowych Klasa II

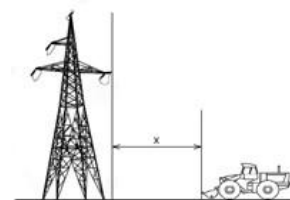
10. Ile wynosi bezpieczna odległość X dla pracy maszyną lub urządzeniem technicznym przy napowietrznych liniach elektroenergetycznych o napięciu znamionowym 20 [kV]?

- a) nie mniej niż 5 [m],
- b) nie mniej niż 10 [m],
- c) nie mniej niż 15 [m].



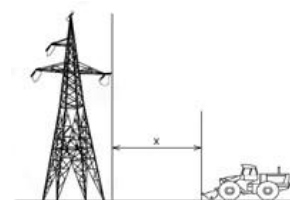
11. Ile wynosi bezpieczna odległość X dla pracy maszyną lub urządzeniem technicznym przy napowietrznych liniach elektroenergetycznych o napięciu znamionowym powyżej 30 [kV], lecz nie przekraczającym 110 [kV]?

- a) nie mniej niż 15 [m],
- b) nie mniej niż 30 [m],
- c) nie mniej niż 50 [m].



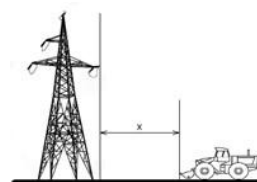
12. Ile wynosi bezpieczna odległość X dla pracy maszyną lub urządzeniem technicznym przy napowietrznych liniach elektroenergetycznych o napięciu znamionowym powyżej 15 [kV], lecz nie przekraczającym 30 [kV]?

- a) nie mniej niż 15 [m],
- b) nie mniej niż 10 [m],
- c) nie mniej niż 30 [m].



13. Ile wynosi bezpieczna odległość X dla pracy maszyną lub urządzeniem technicznym przy napowietrznych liniach elektroenergetycznych o napięciu znamionowym 400 [kV]?

- a) nie mniej niż 30 [m],
- b) nie mniej niż 40 [m],
- c) nie mniej niż 3 [m].



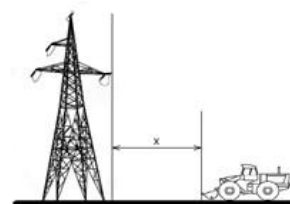
14. Prace w obszarze strefy niebezpiecznej (linia energetyczna napowietrzna wysokiego napięcia):

- a) w żadnym wypadku nie mogą być prowadzone pod liniami elektrycznymi w strefie niebezpiecznej,
- b) mogą być prowadzone pod warunkiem, że została wydana zgoda kierownika robót,
- c) mogą być prowadzone pod warunkiem, że odłączono linię od napięcia, praca jest wykonywana w strefie ograniczonej uziemieniami i co najmniej jedno uziemienie jest widoczne z miejsca wykonywania pracy.

Maszyny do rozkładania mieszanek mineralno-asfaltowych Klasa II

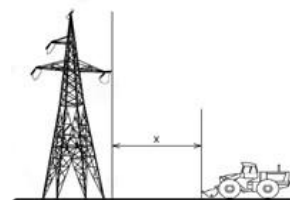
15. Operator ma wykonać pracę w odległości X od czynnej napowietrznej linii elektroenergetycznej o napięciu znamionowym 400 [V]. Może on podjąć pracę, jeśli odległość ta wynosi:

- a) 5 [m],
- b) 2 [m],
- c) 1 [m].



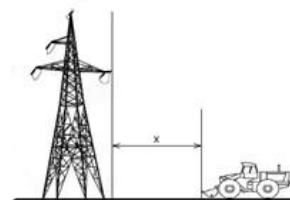
16. Operator ma wykonać pracę w odległości X od czynnej napowietrznej linii elektroenergetycznej o napięciu znamionowym 20 [kV]. Może on podjąć pracę, jeśli odległość ta wynosi:

- a) 3 [m],
- b) 5 [m],
- c) 15 [m].



17. Operator ma wykonać pracę w odległości X od czynnej napowietrznej linii elektroenergetycznej o napięciu znamionowym 400 [kV]. Może on podjąć pracę, jeśli odległość ta wynosi:

- a) 50 [m],
- b) 15 [m],
- c) 5 [m].



18. Jeśli poszkodowany ma wyczuwalne tętno, a nie oddycha, to:

- a) należy udrożnić drogi oddechowe i rozpocząć sztuczne oddychanie,
- b) nie wolno go dotykać,
- c) należy wykonać masaż serca.

19. Przy udzielaniu pierwszej pomocy poszkodowanym w wypadku należy przede wszystkim:

- a) podać rannym leki,
- b) udzielić pomocy osobom z zagrożeniem życia,
- c) oddalić się z miejsca wypadku w celu wezwania lekarza.

20. Obowiązek udzielenia pierwszej pomocy ofiarom wypadku spoczywa na:

- a) każdym, ponieważ zawsze można wykonać część zadań ratunkowych,
- b) każdym, ale za popełnione błędy zawsze grozi odpowiedzialność karna,
- c) tylko osobach, które mają przygotowanie medyczne.

Maszyny do rozkładania mieszanek mineralno-asfaltowych Klasa II

21. Ofiara wypadku po kilku minutach odzyskała przytomność i chce iść do domu. W takiej sytuacji należy:

- a) namawiać ją do pozostania i wezwać pomoc medyczną,
- b) podać jej coś do picia i środki przeciwbólowe,
- c) pozwolić jej iść do domu, zalecając wizytę u lekarza.

22. Pierwsza pomoc w sytuacji, kiedy do oka osoby poszkodowanej dostało się ciało obce, polega na:

- a) przepłukaniu oka kroplami do oczu,
- b) płukaniu wodą destylowaną kierując strumień do środka oka,
- c) płukaniu czystą wodą kierując strumień od nosa na zewnątrz oka.

23. Osoba poszkodowana rozcięła nogę o niezabezpieczony ostry element. Udzielenie pierwszej pomocy w tej sytuacji to:

- a) przyklejenie plastra bezpośrednio na ranę,
- b) zastosowanie gazy jałowej, owinięcie rany bandażem,
- c) użycie opaski uciskowej.

24. Podejrzewając uszkodzenie kręgosłupa u osoby, która spadła z wysokości i jest przytomna, należy:

- a) nie ruszać jej i czekać na przybycie służb medycznych,
- b) położyć ją w pozycji bocznej ustalonej,
- c) usadzić ją w pozycji półleżącej.

25. Aby oddalić się z miejsca, w którym został przerwany przewód elektryczny i obszar jest pod napięciem należy:

- a) jak najszybciej pobiec w miejsce, które oceniamy jako bezpieczne,
- b) szybko, dużymi krokami, odejść od źródła rażenia prądem podnosząc wysoko stopy,
- c) odejść z tego miejsca powoli, drobnymi krokami, starając się utrzymać ciągły kontakt stóp z ziemią.

26. Pierwsza pomoc w przypadku poparzenia I stopnia to:

- a) smarowanie oparzonego miejsca maścią,
- b) smarowanie oparzonego miejsca tłustym kremem,
- c) polewanie oparzonego miejsca zimną wodą.

Maszyny do rozkładania mieszanek mineralno-asfaltowych Klasa II

27. Podczas pracy została zerwana linia energetyczna wysokiego napięcia, wskutek czego rażony prądem został współpracownik. W tej sytuacji prawidłowe zachowanie to:

- a) jak najszybciej wyłączyć źródło prądu,
- b) zawołać innych współpracowników do pomocy przy poszkodowanym,
- c) podejść do poszkodowanego w celu udzielenia pierwszej pomocy.

28. Resuscytację krążeniowo-oddechową prowadzimy do momentu, gdy:

- a) stwierdziliśmy, że ofiara zaczęła oddychać i powróciło u niej krążenie,
- b) minie 10 minut,
- c) przyjedzie straż pożarna i zabezpieczy teren.

29. Doraźne działanie w przypadku silnego krwawienia ze zranionej kończyny górnej obejmuje:

- a) odkażenie rany spirytusem salicylowym,
- b) założenie opatrunku, bezpośrednie uciśnięcie miejsca krwawienia i uniesienie kończyny,
- c) opuszczenie kończyny poniżej poziomu serca.

30. W przypadku krwawienia z nosa należy:

- a) odchylić głowę do tyłu i położyć zimny kompres na kark,
- b) położyć poszkodowanego na plecach,
- c) pochylić głowę krwawiącego do przodu, ucisnąć skrzydełka nosa.

31. Pierwszy krok w postępowaniu z ofiarą zatrucia czadem w zamkniętym pomieszczeniu to:

- a) jak najszybsza ewakuacja poszkodowanego z tego pomieszczenia,
- b) ocena ABC,
- c) przeprowadzenie badania wstępnego.

32. Pierwsza pomoc w czasie trwania drgawek spowodowanych wystąpieniem ataku epilepsji (padaczki) polega na:

- a) włożeniu do ust poszkodowanego drewnianego przedmiotu w celu zabezpieczenia przed przygryzieniem języka,
- b) posadzeniu poszkodowanego w pozycji półsiedzącej i podaniu czegoś do picia,
- c) zabezpieczeniu głowy poszkodowanego przed urazami.

Maszyny do rozkładania mieszanek mineralno-asfaltowych Klasa II

33. W razie podejrzenia uszkodzenia kręgosłupa w odcinku szyjnym u osoby przytomnej należy:

- a) posadzić poszkodowanego na krzesło z wysokim oparciem,
- b) ułożyć poszkodowanego w pozycji bocznej,
- c) nie pozwolić poszkodowanemu poruszać głową.

34. Najistotniejszą rzeczą w momencie zasypania osoby ziemią, piaskiem lub żwirem jest:

- a) oczekiwanie na przyjazd karetki ratunkowej,
- b) powiadomienie rodziny,
- c) zlokalizowanie poszkodowanego.

35. Pierwsza pomoc osobie, u której w podudzie został wbity metalowy pręt polega na wezwaniu pomocy i:

- a) wyjęciu wbitego pręta,
- b) zabezpieczeniu pręta przed poruszeniem,
- c) poruszeniu prętem celem sprawdzenia, czy uszkodzona została tętnica.

36. Wskazaniem do użycia defibrylatora AED jest:

- a) silny ból w klatce piersiowej,
- b) brak wyczuwalnego oddechu i tętna u poszkodowanego,
- c) silne zawroty głowy.

37. Podczas eksploatacji maszyny/urządzenia, na które zdajesz egzamin czynnościami zabronionymi są:

- a) dokonywanie zmian konstrukcyjnych w maszynie/urządzeniu,
- b) wymiana narzędzia roboczego,
- c) przeprowadzenie obsługi technicznej codziennej (OTC).

38. Podczas eksploatacji maszyny/urządzenia, na które zdajesz egzamin czynnościami zabronionymi są:

- a) tankowanie maszyny/urządzenia z kanistra,
- b) czyszczenie maszyny/urządzenia przy użyciu środka zgodnego z instrukcją obsługi i eksploatacji,
- c) czyszczenie maszyny/urządzenia przy użyciu benzyny lub rozpuszczalników, których opary mogą tworzyć z powietrzem mieszaniny gazów palnych/wybuchowych.

Maszyny do rozkładania mieszanek mineralno-asfaltowych Klasa II

39. Maszyna/urządzenie, na którą zdajesz egzamin może być obsługiwana wyłącznie przez:

- a) osobę posiadającą pisemne potwierdzenie ukończenia kursu w formie karty z tworzywa sztucznego,
- b) każdą osobę pełnoletnią posiadającą wykształcenie techniczne oraz prawo jazdy odpowiedniej kategorii,
- c) osobę, która ukończyła szkolenie i uzyskała pozytywny wynik sprawdzianu przeprowadzonego przez komisję powołaną przez Sieć Badawczą Łukasiewicz – Warszawski Instytut Technologiczny.

40. Uprawnienia do obsługi maszyn/urządzeń, na które zdajesz egzamin są wydawane przez:

- a) Urząd Dozoru Technicznego (UDT),
- b) Starostwo Powiatowe właściwe dla adresu zamieszkania osoby ubiegającej się o uprawnienia,
- c) Sieć Badawczą Łukasiewicz - Warszawski Instytut Technologiczny (SBŁ - WIT).

41. Uprawnienia do obsługi maszyn/urządzeń, na które zdajesz egzamin:

- a) są ważne bezterminowo,
- b) są ważne przez 10 lat od daty ich wydania,
- c) są ważne przez 5 lat od daty ich wydania.

42. Osoba posiadająca uprawnienia do obsługi: "Maszyny do rozkładania mieszanek mineralno-asfaltowych kl. II" może na ich podstawie obsługiwać:

- a) zespoły maszyn do produkcji mieszanek mineralno-asfaltowych oraz maszyny do rozkładania mieszanek mineralno-asfaltowych,
- b) maszyny do rozkładania mieszanek mineralno-asfaltowych oraz maszyny do rozkładania mieszanek betonowych,
- c) tylko maszyny do rozkładania mieszanek mineralno-asfaltowych.

43. Pracownik obsługujący maszynę/urządzenie, na które zdajesz egzamin może podjąć pracę pod warunkiem, że:

- a) maszyna/urządzenie posiada ważny przegląd UDT,
- b) posiada ważne prawo jazdy kategorii D,
- c) posiada uprawnienia do obsługi tego typu maszyny/urządzenia.

Maszyny do rozkładania mieszanek mineralno-asfaltowych Klasa II

- 44.** W sytuacji stwierdzenia zagrożenia dla życia, zdrowia, mienia lub środowiska, którego przyczyną jest awaria maszyny/urządzenia operator:
- a) niezwłocznie wstrzymuje wykonywanie pracy i informuje o tym fakcie przełożonego,
 - b) kontynuuje pracę, ale na koniec zmiany informuje przełożonego o zaistniałej sytuacji,
 - c) kontynuuje pracę, ale na koniec zmiany dokonuje odpowiedniego wpisu w książce konserwacji.
- 45.** Podnoszenie i przewożenie osób przy użyciu osprzętu roboczego:
- a) jest możliwe, ale tylko poza terenem drogi publicznej,
 - b) wymaga zgody kierownika budowy,
 - c) jest zawsze zabronione.
- 46.** Pracownik obsługujący maszynę/urządzenie, na które zdajesz egzamin ma prawo odmówić podjęcia pracy, gdy:
- a) w odległości 35 metrów znajduje się napowietrzna linia energetyczna o napięciu 110 [kV],
 - b) posiada wymagane środki ochrony indywidualnej,
 - c) praca ta wymaga szczególnej sprawności psychofizycznej, a jego stan psychofizyczny nie zapewnia bezpiecznego jej wykonywania i stwarza zagrożenie dla innych osób.
- 47.** Pracownik obsługujący maszynę/urządzenie, na które zdajesz egzamin ma obowiązek przerwać pracę, gdy:
- a) wykonywana przez niego praca stwarza bezpośrednie zagrożenie dla zdrowia lub życia innych osób,
 - b) w odległości 35 metrów znajduje się napowietrzna linia energetyczna,
 - c) posiada wymagane środki ochrony indywidualnej.
- 48.** Pracownik obsługujący maszynę/urządzenie, na które zdajesz egzamin ma obowiązek:
- a) samodzielnego wykonywania wszystkich bieżących napraw maszyny/urządzenia,
 - b) zawsze posiadać prawo jazdy kat. B,
 - c) przestrzegać zapisów instrukcji obsługi i eksploatacji maszyny/urządzenia.

Maszyny do rozkładania mieszanek mineralno-asfaltowych Klasa II

49. Osobą bezpośrednio odpowiedzialną za bezpieczną eksploatację maszyny, na którą zdajesz egzamin jest:

- a) kierownik budowy,
- b) właściciel maszyny,
- c) operator maszyny.

50. Książkę operatora i uprawnienia na maszynę/urządzenie, na które zdajesz egzamin wydaje:

- a) Sieć Badawcza Łukasiewicz - Warszawski Instytut Technologiczny,
- b) Transportowy Dozór Techniczny (TDT),
- c) Urząd Dozoru Technicznego (UDT).

51. Obowiązek stosowania środków ochrony indywidualnej:

- a) wynika z instrukcji obsługi i eksploatacji oraz przepisów BHP,
- b) nie ma zastosowania w upalne dni,
- c) wynika tylko z przepisów wewnątrzzakładowych.

52. Pracownik, który jest świadkiem wypadku w pracy:

- a) ma obowiązek udzielić pomocy ofiarom, a następnie niezwłocznie oddalić się z miejsca wypadku,
- b) ma obowiązek udzielić pomocy ofiarom, powiadomić przełożonego oraz w razie potrzeby zabezpieczyć miejsce wypadku,
- c) wystarczy, że powiadomi przełożonego.

53. Jakie elementy maszyny, na którą zdajesz egzamin chronią operatora w przypadku przewrócenia się maszyny:

- a) fotel maszyny,
- b) kabina maszyny typu ROPS oraz pasy bezpieczeństwa,
- c) hełm ochronny z atestem i kamizelka odblaskowa.

54. W przypadku utraty stateczności przez maszynę wyposażoną w kabinę typu ROPS operator powinien:

- a) szybko skręcić w lewo i podnieść jak najwyżej osprzęt roboczy,
- b) starać się jak najszybciej opuścić kabinę (przed przewróceniem się maszyny),
- c) utrzymać pozycję siedzącą mocno trzymając się kierownicy lub innych stabilnych elementów w kabinie.

Maszyny do rozkładania mieszanek mineralno-asfaltowych Klasa II

55. W przypadku utraty stateczności przez maszynę wyposażoną w kabinę typu ROPS operator powinien:

- a) włączyć światła ostrzegawcze/awaryjne,
- b) niezwłocznie wyskoczyć z kabiny,
- c) pozostać w kabinie.

56. Strefę niebezpieczną definiujemy jako:

- a) miejsce, w którym występują zagrożenia dla zdrowia i życia ludzi,
- b) miejsce, gdzie pracownicy muszą nosić jedynie hełmy ochronne,
- c) miejsce, gdzie odbywają się prace wymagające specjalistycznego sprzętu, a przebywanie w nim ludzi jest dozwolone tylko nocą.

57. Strefę niebezpieczną na terenie budowy:

- a) wyznacza się lub/i ogradza oraz oznakowuje w sposób uniemożliwiający dostęp osobom nieupoważnionym,
- b) wyznacza zawsze geodeta,
- c) wyznacza się po rozpoczęciu prac budowlanych.

58. Obszar, który operator powinien sprawdzić i zabezpieczyć przed rozpoczęciem pracy maszyną/urządzeniem (ponieważ występują tam zagrożenia dla zdrowia i życia ludzi) nazywamy:

- a) strefą podwyższonego ryzyka,
- b) strefą niebezpieczną,
- c) martwym polem.

59. Podczas ładowania akumulatorów dochodzi do wydzielania się gazu o właściwościach bardzo wybuchowych. Gazem tym jest:

- a) wodór,
- b) etan,
- c) metan.

60. Pianą gaśniczą można gasić pożary grupy:

- a) C i D,
- b) A i B,
- c) tylko C.

Maszyny do rozkładania mieszanek mineralno-asfaltowych Klasa II

61. Nieumiejętne posługiwanie się gaśnicą śniegową może skutkować:

- a) omdleniem,
- b) odmrożeniem spowodowanym środkiem gaśniczym,
- c) poparzeniem od elementów gaśnicy.

62. Woda, koc gaśniczy, gaśnica proszkowa, dwutlenek węgla, piasek to środki gaśnicze, których użyjemy do gaszenia:

- a) cieczy,
- b) ciał stałych,
- c) olejów.

63. Sorbentami możemy nazwać:

- a) substancje ropopochodne,
- b) materiały wykonane z tworzyw naturalnych lub sztucznych absorbujące ciecze,
- c) koce gaśnicze.

64. Grupa A pożarów dotyczy:

- a) ciał stałych, których normalne spalanie zachodzi z tworzeniem żarzących się węgli, np. drewna, papieru, itp.,
- b) gazów palnych,
- c) cieczy palnych.

65. Grupa B pożarów dotyczy:

- a) metali, np. magnez, sód, potas, glin, tytan itp.,
- b) cieczy i materiałów stałych topiących się, np. tworzyw sztucznych, paliw, olejów, itp.,
- c) gazów palnych.

66. Grupa C pożarów dotyczy:

- a) gazów, np. metanu, propanu, acetyleny, wodoru,
- b) ciał stałych,
- c) cieczy palnych.

Maszyny do rozkładania mieszanek mineralno-asfaltowych Klasa II

67. Widząc taki piktogram jesteś informowany o:

- a) strefie zagrożonej,
- b) większej liczbie ludzi w danym rejonie,
- c) miejscu zbiórki podczas ewakuacji.



68. Podczas pracy zauważyłeś znak z oznaczeniem „Strefa 0”. Informuje on o:

- a) strefie występującego obciążenia ogniowego w budynku,
- b) strefie występującej kategorii niebezpieczeństwa pożarowego,
- c) przestrzeni, w której występuje atmosfera wybuchowa.



69. Przedstawiony piktogram informuje o:

- a) hydrancie wewnętrznym,
- b) głównym wyłączniku prądu,
- c) zestawie sprzętu ochrony przeciwpożarowej.



70. Widząc taki piktogram jesteś informowany o:

- a) miejscu pierwszej pomocy medycznej,
- b) wyjściu ewakuacyjnym,
- c) miejscu zbiórki podczas ewakuacji.



71. Widząc taki piktogram jesteś informowany o:

- a) wysokiej temperaturze mającej wpływ na gaśnicę,
- b) umiejscowieniu gaśnicy,
- c) zakazie używania gaśnicy.



72. Widzisz człowieka, na którym pali się odzież oraz który w wyniku paniki ucieka. Twoja reakcja to:

- a) każesz mu, aby oczekiwał w pozycji pionowej na przybycie służb ratowniczych,
- b) starasz się go zatrzymać, położyć na podłożu i rozpocząć gaszenie,
- c) silnie machasz obok niego rękami lub okryciem wierzchnim, aby ugasić palącą się odzież.

Maszyny do rozkładania mieszanek mineralno-asfaltowych Klasa II

73. Urządzenia i instalacje elektryczne można gasić za pomocą:

- a) wody,
- b) gaśnic proszkowych lub śniegowych,
- c) gaśnic pianowych.

74. Płonące paliwo można gasić za pomocą:

- a) etyliny niskooktanowej,
- b) wody,
- c) gaśnic proszkowych, pianowych lub śniegowych.

75. Płonącą na osobie odzież można gasić za pomocą:

- a) materiału z tworzyw sztucznych,
- b) gaśnicy śniegowej lub proszkowej,
- c) gaśnicy wodnej mgłowej lub koca gaśniczego.

76. Jakie obowiązki ma pracownik, gdy zdecyduje się powstrzymać od wykonywania pracy ze względu na przepisy BHP?

- a) Nie ma żadnych obowiązków w tej sytuacji,
- b) Musi niezwłocznie zawiadomić przełożonego,
- c) Powinien zorganizować pracę dla innych.

77. W jaki sposób operator może zapobiegać zagrożeniom w miejscu pracy?

- a) Ignorując zasady BHP,
- b) Nie zgłaszając usterek w maszynach,
- c) Stosując środki ochrony indywidualnej w celu minimalizacji ryzyka.

78. Nie jest dopuszczalne usytuowanie stanowiska pracy bezpośrednio pod czynnymi napowietrznymi liniami elektroenergetycznymi lub w odległości liczonej w poziomie od skrajnych przewodów, mniejszej niż:

- a) dla wszystkich napięć - 1 [m] od linii zasilającej,
- b) dla linii: 1 [kV] - 1 [m], 15 [kV] - 3 [m], 30 [kV] - 5 [m], 110 [kV] - 10 [m],
- c) dla linii: 1 [kV] - 3 [m], 15 [kV] - 5 [m], 30 [kV] - 10 [m], 110 [kV] - 15 [m], 400 [kV] - 30 [m].

Maszyny do rozkładania mieszanek mineralno-asfaltowych Klasa II

79. Skąd operator wie, jakie środki ochrony indywidualnej są wymagane dla danej maszyny/urządzenia?

- a) Wybór środka ochrony indywidualnej zależy od opinii kolegów z pracy,
- b) Informacja o niezbędnych środkach ochrony indywidualnej jest zawarta w instrukcji obsługi i eksploatacji maszyny,
- c) Operator musi samodzielnie wybrać odpowiednie środki ochrony.

80. Operator powinien odmówić wykonania zadania, gdy:

- a) praca wymaga zapoznania się z usytuowaniem mediów podziemnych i naziemnych,
- b) praca jest wykonywana w porze nocnej,
- c) praca jest niezgodna z przeznaczeniem maszyny/urządzenia.

81. Operator może zapobiegać zagrożeniom podczas obsługi maszyny/urządzenia przez:

- a) przestrzeganie zasad BHP i stosowanie się do instrukcji obsługi,
- b) nieuwagę i rutynę,
- c) ograniczenie użycia środków ochrony indywidualnej.

82. Która z wymienionych sytuacji jest niedopuszczalna podczas użytkowania maszyny/urządzenia?

- a) Zgłaszanie usterek bezpośrednio do przełożonego,
- b) Praca maszyną bez nadzoru,
- c) Przebywanie osób nieupoważnionych w strefie zagrożenia spowodowanej pracą maszyny/urządzenia.

83. Za wypadek przy pracy uważa się:

- a) zdarzenie długotrwałe, związane z wykonywaną pracą, wywołane przyczyną wewnętrzną, powodujące uszkodzenie sprzętu,
- b) zdarzenie nagłe, związane z wykonywaną pracą, wywołane przyczyną zewnętrzną, powodujące uraz lub śmierć,
- c) zdarzenie nagłe, niezwiązane z wykonywaną pracą, wywołane przyczyną zewnętrzną, powodujące uraz lub śmierć.

84. Za śmiertelny wypadek przy pracy uważa się wypadek, w wyniku którego śmierć nastąpiła:

- a) w okresie nieprzekraczającym 6 miesięcy od dnia wypadku,
- b) tylko w chwili wypadku,
- c) w okresie powyżej 6 miesięcy od dnia wypadku.

Maszyny do rozkładania mieszanek mineralno-asfaltowych Klasa II

85. Podczas wchodzenia i schodzenia z maszyny zabronione jest:

- a) używanie dźwigni sterującej jako wsparcia,
- b) intensywne korzystanie z poręczy i stopni,
- c) zwracanie się twarzą do maszyny podczas wchodzenia i schodzenia.

86. Dodatkowymi środkami ochrony indywidualnej wymaganymi podczas rozładunku asfaltu są:

- a) hełm ochronny z osłoną twarzy i karku oraz rękawice odporne na działanie wysokiej temperatury,
- b) hełm ochronny z ochronnikami słuchu oraz rękawice antyprzecięciowe,
- c) hełm ochronny w kolorze czarnym, siatkowa przyłbica i gumowe obuwie.

87. Przepisy BHP nakazują:

- a) wykonanie przeglądu gwarancyjnego maszyny roboczej przed upływem roku od jej zakupu,
- b) zabezpieczenie maszyny roboczej w czasie przerw w jej pracy przed przypadkowym uruchomieniem przez osoby nieuprawnione,
- c) zezłomowanie starej maszyny roboczej w terminie określonym w jej instrukcji obsługi i eksploatacji, z zachowaniem wymogów dotyczących utylizacji materiałów niebezpiecznych.

88. W przypadku porażenia człowieka prądem elektrycznym:

- a) zaleca się użyć jakichkolwiek narzędzi do odłączenia prądu, niezależnie od ich faktycznego przeznaczenia,
- b) należy natychmiast przystąpić do resuscytacji, niezależnie od tego, czy źródło prądu zostało odłączone,
- c) nie wolno dotykać poszkodowanego dopóki nie zostanie odłączone źródło prądu.

89. Widząc osobę, na której płonie ubranie należy w pierwszej kolejności:

- a) użyć gaśnicy, najlepiej śniegowej, do gaszenia płonącej odzieży, a następnie spróbować szybko zerwać wtopioną odzież,
- b) odciąć dopływ powietrza turlając poszkodowanego lub owijając go kocem gaśniczym, mokrą odzieżą lub mokrym kocem,
- c) pozostawić poszkodowanego w pozycji stojącej, aby ułatwić dostęp powietrza i szybciej ugasić płomień.

Maszyny do rozkładania mieszanek mineralno-asfaltowych Klasa II

90. Zasady i sposób oznakowania robót prowadzonych na drogach publicznych „pod ruchem”:

- a) określają przepisy dotyczące stałego oznakowania dróg, które nie uwzględniają tymczasowych zmian w ruchu,
- b) określa wyłącznie decyzja kierownika budowy, bez konieczności sporządzania dodatkowego projektu,
- c) określa Projekt Tymczasowej Organizacji Ruchu, który przedstawia rodzaje i sposoby umieszczania znaków drogowych, sygnalizacji świetlnej, sygnalizacji dźwiękowej i urządzeń bezpieczeństwa ruchu.

91. Podczas prowadzenia robót w pasie drogowym:

- a) pojazdy wykorzystywane przy robotach mogą być nieoznakowane, jeśli są widoczne z bliska,
- b) pracownicy mogą pracować bez ochrony indywidualnej, o ile roboty są krótkotrwałe,
- c) należy zapoznać się z Instrukcją Bezpiecznego Wykonywania Robót (IBWR) oraz stosować środki ochrony indywidualnej, takie jak hełmy ochronne, obuwie robocze i odzież ochronną o intensywnej widzialności.

92. Resuscytację krążeniowo-oddechową (RKO) wykonujemy:

- a) gdy poszkodowany oddycha, ale jest nieprzytomny, nie ma z nim kontaktu,
- b) gdy poszkodowany nie oddycha i nie ma wyczuwalnego tętna. Dla osoby niebędącej profesjonalnym ratownikiem brak oddechu jest wystarczającą podstawą do rozpoczęcia resuscytacji,
- c) tylko w przypadku omdleń i drobnych obrażeń, aby usprawnić krążenie krwi.

93. Pracownik ma prawo powstrzymać się od wykonywania pracy ze względu na przepisy BHP, zawiadamiając o tym niezwłocznie przełożonego w razie, gdy:

- a) wykonywana przez niego praca nie została zgłoszona do nadzoru budowlanego,
- b) warunki pracy stwarzają bezpośrednie zagrożenie dla zdrowia lub życia,
- c) warunki pracy nie stwarzają zagrożenia, ale są dla niego zbyt trudne.

94. Czynniki fizycznymi generującymi zagrożenia w miejscu pracy są:

- a) brak lub niewłaściwe szkolenia pracowników,
- b) brak odpowiednich badań lekarskich pracownika,
- c) rozlane smary, oleje i paliwa.

Maszyny do rozkładania mieszanek mineralno-asfaltowych Klasa II

95. Praca maszyną roboczą/urządzeniem jest niedopuszczalna, gdy:

- a) jest niesprawna,
- b) jej naprawa została przeprowadzona po zmroku,
- c) drugi operator nie zgłosił zbliżającego się przeglądu.

96. Praca w pobliżu napowietrznych linii zasilających:

- a) zawsze wymaga wyłączenia zasilania w linii,
- b) zawsze wymaga podwójnego uziemienia linii,
- c) jest możliwa bez spełniania dodatkowych wymogów pod warunkiem zachowania określonych odległości zależnych od napięcia znamionowego linii.

97. Operator ma obowiązek odmówić podjęcia pracy, jeśli:

- a) miałby pracować pod liniami energetycznymi, a napięcie w nich zostało wyłączone i linia uziemiona,
- b) na miejscu wykonywania pracy nie ma kierownika budowy, ani żadnej innej osoby upoważnionej do nadzoru,
- c) maszyna robocza jest niesprawna.

98. Strefa niebezpieczna od maszyny/urządzenia to:

- a) miejsce, w którym maszyna/urządzenie nie mogą być używane,
- b) zawsze cały ogrodzony teren budowy,
- c) miejsce, w którym występują zagrożenia dla zdrowia lub życia ludzi.

99. Ze złego stanu technicznego maszyny roboczej mogą wynikać wypadki przy pracy polegające na przykład na:

- a) uszkodzeniu osprzętu,
- b) awarii układu napędowego,
- c) urazie kończyny, tułowia lub głowy.

100. Zachowaniami niedopuszczalnymi są:

- a) praca po zapadnięciu zmroku w dobrze oświetlonym miejscu, przy pełnej koncentracji operatora,
- b) praca maszyną niesprawną oraz praca pod wpływem alkoholu,
- c) wykonywanie obsługi codziennej maszyny po zmroku.

Maszyny do rozkładania mieszanek mineralno-asfaltowych Klasa II

101. Ogólne zasady bezpiecznego wchodzenia i schodzenia z maszyny to:

- a) używanie przewodów i dźwigni jako pomocy przy wchodzeniu jest dopuszczalne przy zgaszonej maszynie,
- b) można schodzić tyłem do maszyny, ale tylko wtedy, gdy stopnie są śliskie,
- c) osoba powinna być zwrócona twarzą do maszyny, pamiętać o zasadzie "trypunktowego podparcia" i używać tylko specjalnie wykonanych stopni i poręczy.

102. Podstawowe obowiązki pracownika w zakresie BHP to:

- a) nie spóźnianie się do pracy, terminowe jej kończenie, potwierdzanie obecności w pracy w sposób przyjęty u danego pracodawcy,
- b) egzekwowanie przepisów kodeksu pracy dotyczących swoich praw, w tym zapłaty za wypracowane nadgodziny,
- c) przestrzeganie przepisów i zasad BHP, dbanie o stan maszyn i narzędzi oraz porządek w miejscu pracy, stosowanie środków ochrony indywidualnej.

103. W przypadku osoby porażonej prądem elektrycznym, po odłączeniu źródła prądu, należy:

- a) jak najszybciej przenieść poszkodowanego w inne miejsce,
- b) zostawić poszkodowanego, jeśli odzyskał przytomność, bez dalszych działań,
- c) sprawdzić stan poszkodowanego, a w razie potrzeby: wezwać pomoc, udrożnić drogi oddechowe, podjąć resuscytację i użyć AED, jeśli jest dostępny.

104. Po ugaszeniu płomieni na osobie z oparzeniami i wezwaniu pomocy należy:

- a) schładzać oparzone miejsca zimną wodą przez 10-20 minut, wcześniej zrywając wtopioną odzież,
- b) użyć gaśnicy śniegowej do schłodzenia miejsca oparzeń,
- c) schładzać oparzone miejsca zimną wodą przez 10-20 minut, nie zrywając wtopionej odzieży.

105. Jeśli operator zauważy usterki, które mogą uniemożliwić właściwą obsługę maszyny, to:

- a) ma obowiązek odmówić uruchomienia maszyny i zgłosić ten fakt przełożonemu,
- b) powinien kontynuować pracę i naprawić maszynę po zakończeniu zadania,
- c) zignorować usterki, jeśli obecnie maszyna działa prawidłowo.

Maszyny do rozkładania mieszanek mineralno-asfaltowych Klasa II

106. Do optycznego wygradzania robót prowadzonych w pasie drogowym służą:

- a) wyłącznie sygnalizacja świetlna, błyskowa,
- b) pachołki drogowe w dowolnym dobrze widocznym kolorze i jednolite czerwone przeszkody ustawione w miejscu robót,
- c) pachołki drogowe w kolorze czerwonym lub pomarańczowym, a po zmierzchu pachołki z białymi odbłaskowymi pasami oraz separatory.

107. Widząc taki piktogram jesteś informowany o:

- a) miejscu do wykonywania AED,
- b) miejscu, gdzie dostępny jest automatyczny defibrylator zewnętrzny,
- c) miejscu, gdzie dostępna jest apteczka.



108. Prawidłowo wykonana resuscytacja krążeniowo-oddechowa (RKO) polega na:

- a) udrożnieniu dróg oddechowych, następnie uciskaniu klatki piersiowej w tempie 30-60 razy na minutę na głębokość 1–3 [cm] i wykonaniu 2 wdechów ratowniczych po każdym 15 uciśnięciach (wdechy są obowiązkowe),
- b) udrożnieniu dróg oddechowych, następnie uciskaniu klatki piersiowej w tempie 100-120 razy na minutę na głębokość 5–6 [cm] i wykonaniu 2 wdechów ratowniczych po każdym 30 uciśnięciach (wdechy nie są obowiązkowe),
- c) podłączeniu automatycznego defibrylatora zewnętrznego (AED) i wykonywaniu jego poleceń; bez AED nie prowadzi się RKO.

109. Skrót IBWR oznacza:

- a) Instrukcja Bezpiecznego Wykonywania Robót,
- b) Instrukcja Bezawaryjnego Wykonywania Robót,
- c) Instrukcja Bezawaryjnego Wykonywania Robót.

110. Rozwiń skrót IBWR:

- a) Implementacja Bezawaryjnego Wykonywania Robót,
- b) Informacja o Bezpiecznym Wykonywaniu Robót,
- c) Instrukcja Bezpiecznego Wykonywania Robót.

Maszyny do rozkładania mieszanek mineralno-asfaltowych Klasa II

111. Instrukcja Bezpiecznego Wykonywania Robót Budowlanych to:

- a) dokument potwierdzający uprawnienia do obsługi maszyn i urządzeń technicznych w robotach ziemnych, budowlanych i drogowych,
- b) plan drogi w robotach budowlanych,
- c) dokument zawierający informacje dotyczące bezpieczeństwa na placu budowy.

112. Plan BIOZ oznacza:

- a) plan Bezpieczeństwa i Ochrony Zdrowia,
- b) plan Bezpieczeństwa i Określenia Zasobów,
- c) plan Bezpiecznej Instrukcji Ochrony Zdrowia.

113. Pojazd wykonujący na drodze prace porządkowe, remontowe lub modernizacyjne powinien wysyłać:

- a) żółte sygnały błyskowe,
- b) pomarańczowe sygnały błyskowe,
- c) czerwone sygnały błyskowe.

114. Aby móc kierować ruchem podczas prac w pasie drogowym wymagane jest:

- a) posiadanie uprawnień do obsługi wszystkich maszyn pracujących na odcinku, którego dotyczy kierowanie ruchem,
- b) posiadanie ważnego zaświadczenia o ukończeniu kursu z zakresu kierowania ruchem i bycie widocznym z dostatecznej odległości,
- c) posiadanie uprawnień do obsługi co najmniej jednej z maszyn i stosownych środków ochrony indywidualnej.

115. Urządzenia bezpieczeństwa ruchu drogowego stosowane przy robotach prowadzonych w pasie drogowym mogą mieć kolor:

- a) czerwony, żółto-czerwony, niebieski,
- b) biały, czerwony, żółty i czarny,
- c) biały, zielony, niebieski.

Maszyny do rozkładania mieszanek mineralno-asfaltowych Klasa II

116. Urządzenia bezpieczeństwa ruchu drogowego użyte do zabezpieczenia i oznakowania miejsca wykonywania robót w pasie drogowym powinny być widoczne:

- a) w dzień i w nocy,
- b) tylko w nocy,
- c) tylko w dzień .

117. Osoby wykonujące prace w obszarze dróg 2-pasmowych i autostrad powinny mieć:

- a) odzież o intensywnej widzialności klasy III,
- b) lampy błyskowe o barwie pomarańczowej,
- c) odzież ostrzegawczą o barwie czerwonej.

118. Operator podczas pracy maszyną musi używać hełmu ochronnego w sytuacji, gdy:

- a) pracuje przy robotach rozbiórkowych z użyciem długich wysięgników,
- b) podczas pracy często wychyla się z kabiny,
- c) pracuje w maszynie niewyposażonej w zamkniętą kabinę.

119. Wchodzić i wychodzić z maszyny należy:

- a) wchodzić bokiem uważając na przyrządy w kabinie,
- b) twarzą do maszyny, zachowując trzy punkty kontaktu,
- c) tyłem do maszyny, używając trzystopniowej drabinki.

120. Główna funkcja instalacji grzewczej stołu w maszynie do rozkładania nawierzchni asfaltowej to:

- a) zapobieganie przyklejaniu się mieszanki asfaltowej do zimnego stołu, co w konsekwencji minimalizuje ryzyko powstawania nierówności na nawierzchni,
- b) przyspieszenie procesu chłodzenia nawierzchni asfaltowej,
- c) osuszanie nawierzchni przed rozłożeniem asfaltu.

121. Wydajność maszyny do rozkładania mieszanek mineralno-asfaltowych to:

- a) efekt pracy maszyny w ciągu określonej jednostki czasu wyrażany w $[m^3/h]$, $[t/h]$ lub $[m^2/h]$,
- b) maksymalna prędkość, jaką może osiągnąć maszyna podczas pracy wyrażana w $[km/h]$,
- c) czas potrzebny do rozłożenia konkretnej ilości materiału wyrażany w $[min]$ lub $[h]$.

Maszyny do rozkładania mieszanek mineralno-asfaltowych Klasa II

122. Na wydajność maszyny do rozkładania mieszanek mineralno-asfaltowych ma wpływ:

- a) długość przerw operatora,
- b) ilość materiału dostarczonego do maszyny,
- c) prędkość przejazdów maszyny.

123. Do pofalowania rozkładanej nawierzchni może prowadzić:

- a) przeładowanie zbiornika rozścielacza,
- b) wadliwe podwieszenie stołu roboczego i błędy w jego ustawieniu,
- c) regularne czyszczenie rozścielacza.

124. Do powstawania szczelin w rozkładanej nawierzchni może prowadzić:

- a) ustawienie stołu roboczego pod kątem,
- b) niewłaściwy skład lub temperatura mieszanki oraz zbyt małe zagęszczenie podłoża,
- c) zbyt duża grubość podbudowy.

125. Minimalna grubość rozkładanej warstwy mieszanki mineralno-asfaltowej to:

- a) co najmniej trzykrotność maksymalnego ziarna w mieszance,
- b) dwukrotność średniego ziarna w mieszance,
- c) nie mniej niż pięciokrotność minimalnego ziarna w mieszance.

126. Konsekwencją układania zbyt cienkiej warstwy mieszanki mineralno-asfaltowej może być:

- a) łatwiejsza aplikacja, ale znacznie większe zużycie mieszanki,
- b) zwiększenie trwałości i wytrzymałości nawierzchni,
- c) powstawanie spękań oraz trudność w osiągnięciu właściwego zagęszczenia.

127. Na jakość rozkładanej mieszanki mineralno-asfaltowej mogą negatywnie wpłynąć następujące warunki atmosferyczne:

- a) brak wiatru i temperatura powyżej 20 [°C],
- b) niska temperatura, wysoka prędkość wiatru oraz opady atmosferyczne,
- c) wysoka wilgotność powietrza przy umiarkowanej prędkości wiatru.

Maszyny do rozkładania mieszanek mineralno-asfaltowych Klasa II

128. Podczas rozkładania mieszanki mineralno-asfaltowej operator powinien kontrolować:

- a) ciśnienie powietrza w oponach i czas pracy silnika,
- b) wilgotność otoczenia i poziom hałasu w kabinie,
- c) prędkość przenośników i temperaturę stołu roboczego.

129. Główne przeznaczenie stołu roboczego w maszynie do rozkładania mieszanek mineralno-asfaltowych to:

- a) wyłączanie transport mieszanki do przenośników wzdłużnych,
- b) ustawienie grubości, szerokości, profilu warstwy oraz wstępne zagęszczanie,
- c) stabilizacja maszyny podczas rozkładania mieszanki.

130. Wydajność maszyny do rozkładania mieszanek mineralno-asfaltowych najczęściej wyraża się w:

- a) [kg] lub [m²],
- b) [km/h] lub [min/m²],
- c) [m³/h], [t/h] lub [m²/h].

131. Warunki atmosferyczne, stan techniczny maszyny oraz umiejętności operatora podczas pracy z maszyną do rozkładania mieszanek mineralno-asfaltowych to parametry, które wpływają na:

- a) wydajność pracy maszyny,
- b) zużycie paliwa maszyny,
- c) poziom hałasu generowanego przez maszynę.

132. Powstawanie "fal" na rozkładanej nawierzchni może być powodowane przez:

- a) ogrzewanie stołu roboczego do 110 [°C] przed rozpoczęciem pracy,
- b) nierównomierne rozkładanie mieszanki przez maszynę do rozkładania mieszanek mineralno-asfaltowych,
- c) zwiększoną grubość nawierzchni.

133. W zapobieganiu powstawania szczelin w nawierzchni kluczowe są następujące czynniki:

- a) cykliczna zmiana grubości rozkładanej nawierzchni w ściśle określonych odstępach czasu,
- b) odpowiedni skład i temperatura mieszanki oraz właściwe zagęszczenie podłoża,
- c) utrzymanie stałej prędkości jazdy rozściełacza.

Maszyny do rozkładania mieszanek mineralno-asfaltowych Klasa II

134. "Minimalna grubość rozkładanej warstwy mieszanki mineralno-asfaltowej" to bardzo istotny parametr, ponieważ:

- a) zapewnia odpowiednią stabilność i trwałość nawierzchni,
- b) pozwala zmniejszyć zużycie mieszanki mineralno-asfaltowej,
- c) ułatwia szybkie odprowadzenie wody z nawierzchni.

135. Trudności z osiągnięciem właściwego stopnia zagęszczenia mieszanki mineralno-asfaltowej mogą być spowodowane przez:

- a) zbyt małą grubością rozkładanej warstwy,
- b) zastosowanie większego zagęszczania na obrzeżach,
- c) temperaturę otoczenia wyższą niż 16 [°C].

136. Duża prędkość wiatru (przekraczająca 16 [m/s]) jest niekorzystna podczas rozkładania mieszanki mineralno-asfaltowej, ponieważ:

- a) spowalnia pracę maszyn ze względu na opór powietrza,
- b) powoduje szybkie ochładzanie mieszanki, co utrudnia jej zagęszczanie,
- c) zwiększa zagęszczenie mieszanki, co może powodować jej pękanie.

137. Kontrola ilości mieszanki przed czołem stołu roboczego jest istotna, gdyż:

- a) zmniejsza zużycie paliwa przez maszynę,
- b) umożliwia dłuższe przerwy między kolejnymi załadunkami,
- c) zapewnia równomierne rozkładanie mieszanki na całej szerokości stołu.

138. Ustawienie stołu roboczego w odpowiednim profilu poprzecznym zapewnia:

- a) wykonanie nawierzchni o odpowiedniej szerokości,
- b) ochronę przed przegrzaniem jego elementów,
- c) uzyskanie właściwego nachylenia oraz równości rozkładanej nawierzchni.

139. Za precyzyjne podawanie mieszanki mineralno-asfaltowej na stół roboczy odpowiada:

- a) instalacja pneumatyczna,
- b) układ podawania mieszanki,
- c) instalacja hydrauliczna.

Maszyny do rozkładania mieszanek mineralno-asfaltowych Klasa II

140. Instalacja grzewcza stołu roboczego:

- a) zapewnia utrzymanie odpowiedniej temperatury stołu roboczego umożliwiając płynne i równomierne rozkładanie mieszanki,
- b) ułatwia rozruch zimnego silnika maszyny,
- c) umożliwia szybkie przygotowanie maszyny do pracy po przerwie.

141. Rolkowy popychacz pojazdu służy do:

- a) stabilizowania mieszanki w zasobniku,
- b) ochrony w przypadku dojechania do przeszkody,
- c) synchronizacji prędkości rozładowywanego pojazdu z prędkością maszyny do rozkładania.

142. Synchronizację prędkości rozładowywanego pojazdu z prędkością maszyny do rozkładania zapewnia:

- a) układ roboczy,
- b) belka zagęszczająca,
- c) rolkowy popychacz pojazdu.

143. Stosowanie substancji ropopochodnych na metalowych elementach maszyn transportujących masę mineralno-asfaltową jest niedozwolone ponieważ:

- a) mogą nadmiernie skrócić czas wiązania masy asfaltowej,
- b) powodują szybkie zużycie elementów metalowych,
- c) mogą negatywnie wpływać na właściwości mieszanki.

144. Transport mieszanki mineralno-asfaltowej z kosza zasypowego do miejsca rozkładania polega na:

- a) przejściu mieszanki mineralno-asfaltowej przez podajnik wzdłużny, następnie przez podajniki poprzeczne, aż do stołu roboczego,
- b) przemieszczeniu mieszanki mineralno-asfaltowej bezpośrednio z kosza zasypowego do stołu roboczego,
- c) mieszanii w koszu zasypowym i dostarczaniu mieszanki mineralno-asfaltowej bezpośrednio na stół roboczy.

Maszyny do rozkładania mieszanek mineralno-asfaltowych Klasa II

145. Transport mieszanki mineralno-asfaltowej w maszynie od kosza zasypowego ma następujący przebieg:

- a) mieszanka mineralno-asfaltowa jest przenoszona przez podajnik wzdłużny i poprzeczny, aż do stołu roboczego,
- b) mieszanka mineralno-asfaltowa jest przenoszona bezpośrednio z kosza zasypowego na taśmociąg główny do maszyny,
- c) mieszanka mineralno-asfaltowa jest pompowana pod ciśnieniem bezpośrednio do stołu roboczego.

146. Nadmiar bitumu w mieszance mineralno-asfaltowej objawia się:

- a) dużą ilością kurzu przy przeładunku,
- b) całkowicie matowym kruszywem ,
- c) lepiszczem spływającym z kruszywa.

147. Operator maszyny do rozkładania mieszanek mineralno-asfaltowych weryfikuje mieszankę mineralno-asfaltową przed wbudowaniem wykonując:

- a) ocenę wzrokową,
- b) tylko ważenie próbki mieszanki,
- c) pomiar wilgotności mieszanki.

148. Prawidłowy wygląd mieszanki mineralno-asfaltowej na skrzyni ładunkowej to:

- a) ziarna kruszywa są całkowicie otoczone lepiszczem,
- b) nasyp nie przypomina żadnego stożka ani kształtu,
- c) nierównomierny rozkład z widoczną segregacją.

149. Do skropienia międzywarstwowego przed rozkładaniem mieszanki stosuje się:

- a) mieszaninę wody z kruszywem,
- b) emulsję asfaltową odpowiednio dobraną do warunków,
- c) tylko wodę, by nawilżyć warstwę podbudowy.

150. Przy rozkładaniu mieszanki mineralno-asfaltowej odpowiednia temperatura stołu zapewnia:

- a) wytrzymałość końcową masy,
- b) szybkie stygnięcie mieszanki na podłożu,
- c) właściwe zagęszczenie oraz ułatwia rozkładanie masy.

Maszyny do rozkładania mieszanek mineralno-asfaltowych Klasa II

151. Mieszanka mineralno-asfaltowa to:

- a) mieszanina gruntu kategorii 3 lub 4, wody, lepiszcza asfaltowego oraz dodatków w odpowiednich proporcjach,
- b) materiał powstały ze zmieszania cementu, kruszywa, wody oraz ewentualnych domieszek i dodatków, który jest jeszcze w stanie umożliwiającym zagęszczenie,
- c) mieszanina kruszywa drobnego i grubego, lepiszcza asfaltowego, wypełniacza oraz dodatków w odpowiednich proporcjach.

152. Asfalt lany (Mastic Asphalt MA) to:

- a) wytwarzana w otaczarce mieszanina piasku, lepiszcza, cementu i dużej ilości wody nadającej całej mieszaninie właściwości płynne,
- b) inna nazwa czystego lepiszcza asfaltowego,
- c) mieszanka mineralno-asfaltowa o bardzo małej zawartości wolnych przestrzeni wytworzona w otaczarce i nie wymagająca zagęszczania w czasie wbudowywania.

153. Układanie warstw asfaltowych bez użycia pełnego systemu niwelacji możliwe jest jedynie:

- a) gdy operatorzy pulpityw bocznych mają duże doświadczenie,
- b) gdy mamy pewność, że wcześniejsze warstwy są ułożone zgodnie z założeniami i przy użyciu pełnej niwelacji,
- c) gdy mamy zgodę kierownika budowy.

154. Prawidłowe współdziałanie (dokowanie) samochodu z dostawą MMA do układarki polega na:

- a) zatrzymaniu samochodu i dojazdu układarki, a następnie wyładowaniu samochodu i ponownym ruszeniu,
- b) cofnięciu samochodem do układarki aż do momentu styku z rolkami i rozładowaniu samochodu,
- c) oczekiwaniu samochodu w niewielkiej odległości od układarki aż do momentu, kiedy układarka płynnie zacznie wypychać samochód równocześnie przyjmując rozładowywany materiał.

155. Które z wymienionych elementów nie są częścią układu hydraulicznego:

- a) zamek hydrauliczny, zbiornik oleju hydraulicznego,
- b) rozrusznik, alternator,
- c) pompa, rozdzielacz, siłownik.

Maszyny do rozkładania mieszanek mineralno-asfaltowych Klasa II

156. Zamek hydrauliczny w maszynie to:

- a) zawór chroniący przed niekontrolowanym ruchem elementu znajdującego się w danej linii,
- b) zawór odpowiadający za sterowanie całym układem hydraulicznym,
- c) zamknięcie wlewu oleju hydraulicznego przy jego zbiorniku.

157. Za zmianę ciśnienia oleju hydraulicznego w ruch mechaniczny odpowiada:

- a) rozdzielacz hydrauliczny,
- b) siłownik hydrauliczny oraz silnik hydrauliczny,
- c) układ pompy hydraulicznej.

158. Ciśnienie w układzie hydraulicznym jest wytwarzane przez:

- a) silnik hydrauliczny,
- b) pompę hydrauliczną,
- c) siłownik hydrauliczny.

159. Kierowanie przepływu oleju hydraulicznego do poszczególnych układów jest realizowane przez:

- a) zawór przelewowy,
- b) rozdzielacz hydrauliczny,
- c) zamek hydrauliczny.

160. Zawór bezpieczeństwa chroni układ hydrauliczny przed:

- a) zapowietrzeniem układu hydraulicznego,
- b) przegrzewaniem się oleju hydraulicznego,
- c) nadmiernym wzrostem ciśnienia.

161. Zawór przelewowy w układzie hydraulicznym jest odpowiedzialny za:

- a) odpowietrzanie układu,
- b) utrzymanie stałej pozycji narzędzia roboczego,
- c) ograniczenie maksymalnego roboczego ciśnienia w danym obwodzie.

Maszyny do rozkładania mieszanek mineralno-asfaltowych Klasa II

162. Jeżeli w układzie hydraulicznym nadmiernie wzrośnie ciśnienie, to nadmiar oleju zostanie skierowany do:

- a) rozdzielacza,
- b) filtra oleju hydraulicznego,
- c) zbiornika oleju hydraulicznego.

163. Podstawowe parametry jakie charakteryzują akumulator elektryczny to:

- a) napięcie [V], oporność [Ω], moc [W],
- b) napięcie [V], pojemność [Ah], prąd rozruchowy [A],
- c) napięcie [V], moc [W], masa [kg].

164. Akumulatory kwasowe można ładować:

- a) w każdym pomieszczeniu,
- b) w miejscu specjalnie do tego przeznaczonym,
- c) tylko w pomieszczeniu klimatyzowanym.

165. W maszynie roboczej zwolnica najczęściej znajduje się:

- a) w kabinie operatora, przy sterowniku jazdy,
- b) w układzie hydraulicznym, blisko pompy głównej,
- c) w układzie napędowym przy kołach napędzających.

166. Główną funkcją zwolnicy (przekładni bocznej) jest:

- a) zmiana momentu obrotowego i przenoszenie napędu na koła napędowe,
- b) zwiększenie stabilności maszyny,
- c) zmniejszenie zużycia paliwa.

167. Rozdzielacz hydrauliczny:

- a) kieruje przepływ oleju hydraulicznego do odpowiednich sekcji,
- b) przetwarza energię mechaniczną na energię hydrauliczną,
- c) zwiększa moment obrotowy w przekładni bocznej.

Maszyny do rozkładania mieszanek mineralno-asfaltowych Klasa II

168. Rozdzielacz hydrauliczny to urządzenie, które:

- a) rozdziela olej pomiędzy obiegiem małym i obiegiem dużym,
- b) rozdziela olej pomiędzy silnikiem a układem hydraulicznym,
- c) umożliwia sterowanie poszczególnymi sekcjami hydraulicznymi maszyny.

169. Elementem hydrostatycznego układu napędowego jazdy przekształcającym energię mechaniczną silnika na energię hydrauliczną jest:

- a) kolumna obrotu,
- b) pompa oleju hydraulicznego,
- c) silnik hydrauliczny lub siłownik hydrauliczny.

170. Do podgrzewania stołu roboczego w maszynach do rozkładania mieszanek mineralno-asfaltowych stosuje się:

- a) instalację gazową, instalację na olej napędowy, instalację elektryczną,
- b) instalację solarną, instalację pneumatyczną, instalację elektryczną,
- c) instalację wodną, instalację gazową, instalację hybrydową.

171. Podajniki wzdłużne i podajniki poprzeczne ślimakowe znajdują się w układzie:

- a) podawania masy,
- b) płyty wibracyjnej,
- c) belki zagęszczającej.

172. Siłowniki odpowiedzialne za przesterowanie ścian zasobnika mieszanki i rozsuwanie stołu znajdują się w układzie:

- a) płyty wibracyjnej,
- b) roboczym,
- c) jazdy.

173. Przepływ i kierunek cieczy hydraulicznej w układzie regulują:

- a) pompy hydrauliczne,
- b) zawory hydrauliczne,
- c) silniki hydrauliczne.

Maszyny do rozkładania mieszanek mineralno-asfaltowych Klasa II

174. Elementy układu, takie jak siłowniki i silniki hydrauliczne, przetwarzają energię hydrauliczną na:

- a) energię elektryczną,
- b) energię mechaniczną,
- c) ciśnienie w zbiorniku.

175. Podstawowym zadaniem akumulatora hydraulicznego w układzie hydrostatycznym jest:

- a) równomierne rozprowadzanie oleju do odbiorników układu,
- b) magazynowanie energii w postaci ciśnienia cieczy roboczej,
- c) regulowanie temperatury cieczy roboczej.

176. W układzie hydrostatycznym energia ciśnienia cieczy jest przekazywana do:

- a) chłodnic oleju i manometrów,
- b) zaworów termostatycznych, przelewowych i zwrotnych,
- c) silników hydraulicznych lub siłowników hydraulicznych.

177. W maszynach do rozkładania mieszanek mineralno-asfaltowych tampery znajdują się:

- a) w obszarze stołu roboczego,
- b) w układzie zasilania lepiszczem,
- c) przy podajnikach ślimakowych.

178. Tampery w maszynach do rozkładania mieszanek mineralno-asfaltowych to:

- a) części stołu roboczego, które odpowiadają za wygładzanie nawierzchni,
- b) systemy ubijaków zamocowanych do stołu, wspomagających zagęszczanie wstępne,
- c) elementy układu sterującego, odpowiadające za precyzyjne rozprowadzanie mieszanki.

179. Optymalne tłumienie wstrząsów i drgań fotela operatora zapewnia się poprzez:

- a) możliwie elastyczną regulację fotela,
- b) ustawienie fotela na sztywno,
- c) regulację fotela dostosowując go do wagi operatora.

Maszyny do rozkładania mieszanek mineralno-asfaltowych Klasa II

180. Obowiązkowym wyposażeniem służącym do obserwacji przez operatora terenu znajdującego się bezpośrednio za maszyną jest:

- a) kamera wsteczna,
- b) lusterko zewnętrzne,
- c) sygnał dźwiękowy przy jeździe wstecz.

181. Razem z operatorem w kabinie maszyny mogą jechać inne osoby, jeżeli:

- a) maszyna jedzie z niewielką prędkością,
- b) odbyły razem z operatorem szkolenie BHP i są to maksymalnie 2 osoby,
- c) producent zamontował dodatkowe miejsce siedzące.

182. Najważniejszym elementem wyposażenia kabiny operatora z punktu widzenia jego bezpieczeństwa jest:

- a) awaryjny przycisk STOP,
- b) pas bezpieczeństwa,
- c) lusterko lub kamera.

183. Lusterka i kamera cofania w maszynie, służy do:

- a) kontroli stanu technicznego maszyny,
- b) poprawy widoczności operatora i zwiększenia bezpieczeństwa,
- c) ułatwienia manewrowania osprzętem roboczym.

184. Lampa błyskowa koloru zielonego umieszczona na kabinie maszyny sygnalizuje m.in.:

- a) brak operatora w kabinie,
- b) włączony ekologiczny tryb pracy maszyny,
- c) poprawne zapięcie pasów bezpieczeństwa.

185. Przy równoległym połączeniu dwóch takich samych akumulatorów napięcie takiego układu jest:

- a) równe napięciu pojedynczego akumulatora,
- b) iloczynem napięć poszczególnych akumulatorów,
- c) sumą napięć poszczególnych akumulatorów.

Maszyny do rozkładania mieszanek mineralno-asfaltowych Klasa II

186. Przy szeregowym połączeniu dwóch takich samych akumulatorów napięcie takiego układu jest:

- a) iloczynem napięć poszczególnych akumulatorów,
- b) sumą napięć poszczególnych akumulatorów,
- c) równe napięciu pojedynczego akumulatora.

187. Bezpieczniki w instalacji elektrycznej maszyny zabezpieczają ją przed skutkami:

- a) wysokiej temperatury,
- b) zwarć i przeciążeń,
- c) niskiego napięcia .

188. Jednym z elementów układu elektrycznego zabezpieczającego silnik przed zatarciem jest:

- a) czujnik ciśnienia oleju silnikowego,
- b) bezpiecznik główny,
- c) regulator obrotów.

189. Akumulatory żelowe będące elementem układu elektrycznego nie wymagają:

- a) uzupełniania elektrolitu,
- b) wymiany przy uszkodzeniu obudowy,
- c) ładowania prostownikiem.

190. Układy elektryczne maszyn i urządzeń powinny być wyposażone w urządzenie powodujące zatrzymanie awaryjne co najmniej w ilości:

- a) trzech urządzeń powodujących zatrzymanie awaryjne, zgodnie z europejską dyrektywą maszynową,
- b) jednego urządzenia powodującego zatrzymanie awaryjne, zgodnie z europejską dyrektywą maszynową,
- c) dwóch urządzeń powodujących zatrzymanie awaryjne umieszczonych po obu stronach maszyny, zgodnie z europejską dyrektywą maszynową.

191. Urządzenie zatrzymania awaryjnego maszyny jest elementem:

- a) układu jazdy,
- b) układu elektrycznego,
- c) układu paliwowego.

Maszyny do rozkładania mieszanek mineralno-asfaltowych Klasa II

192. Główne parametry silnika spalinowego wpływające na efektywność pracy to:

- a) stopień sprężania, pojemność skokowa,
- b) rodzaj gaźnika, rodzaj układu zapłonowego,
- c) moment obrotowy, prędkość obrotowa.

193. Układ korbowo-tłokowy silnika spalinowego ma za zadanie:

- a) zamienić energię mechaniczną na hydrauliczną,
- b) zamienić ruch posuwisto-zwrotny tłoka na ruch obrotowy wału korbowego,
- c) zapewnić efektywne działanie sprzęgła.

194. Układ smarowania w silniku spalinowym:

- a) odpowiedzialny jest za prawidłowe olejenie współpracujących ze sobą ruchomych elementów silnika,
- b) odpowiada za usuwanie niebezpiecznych substancji powstałych w procesie spalania mieszanki,
- c) zapewnia regulację prędkości obrotowej oraz redukuje drgania silnika podczas pracy.

195. Układ rozrządu silnika służy do:

- a) tłumienia hałasu i minimalizacji drgań silnika podczas pracy,
- b) zapewnienia optymalnego składu mieszanki paliwowo-olejowo-powietrznej do spalania,
- c) sterowania napełnianiem powietrzem lub mieszanką paliwowo-powietrzną komory spalania oraz sterowania opróżnianiem tej komory ze spalin.

196. Układami występującymi w silnikach spalinowych są m.in.:

- a) układ hydrauliczny, układ dolotowy,
- b) układ korbowo-tłokowy, układ zasilania, układ chłodzenia,
- c) układ wydechowy, układ pneumatyczny, układ zamknięty.

197. Niskociśnieniowa część układu zasilania silnika wysokoprężnego to:

- a) przewody paliwowe, pompa wysokiego ciśnienia, listwa common rail,
- b) zbiornik paliwa i wtryskiwacze,
- c) zbiornik paliwa, pompka zasilająca, filtry, przewody paliwowe.

Maszyny do rozkładania mieszanek mineralno-asfaltowych Klasa II

198. Elementem sterującym przepływem płynu chłodniczego na tzw. "duży obieg" jest:

- a) termostat,
- b) termopara,
- c) termofor.

199. Intercooler to:

- a) chłodnica powietrza doładowanego ,
- b) urządzenie do dopalania cząstek stałych w spalinach,
- c) inna nazwa chłodnicy płynu chłodzącego silnik.

200. Filtr DPF:

- a) to dokładny filtr kabinowy chroniący operatora podczas pracy w dużym zapyleniu,
- b) służy do zmniejszenia emisji NOx (tlenków azotu),
- c) to suchy filtr cząstek stałych odpowiedzialny m.in. za wyłapywanie sadzy ze spalin.

201. Częstotliwość i zakres wykonania obsług okresowych maszyny/urządzenia, na które zdajesz egzamin:

- a) są zawarte w instrukcji obsługi i eksploatacji maszyny,
- b) określa właściciel maszyny/urządzenia,
- c) są zawarte w dokumentacji IBWR.

202. Instrukcja obsługi i eksploatacji maszyny/urządzenia to:

- a) zestaw informacji niezbędnych do bezpiecznego eksploatowania maszyny/urządzenia, który zawiera między innymi IBWR,
- b) zestaw informacji niezbędnych do bezpiecznego eksploatowania maszyny/urządzenia wydawany przez producenta maszyny/urządzenia,
- c) zestaw informacji niezbędnych do bezpiecznego eksploatowania maszyny/urządzenia wydawany przez służby BHP na budowie.

203. Operatorowi maszyny/urządzenia, na które zdajesz egzamin nie wolno:

- a) dokonywać żadnych napraw, ani konserwacji,
- b) użytkować maszyny/urządzenia niezgodnie z przeznaczeniem,
- c) w trakcie pracy kontrolować stanu technicznego maszyny/urządzenia.

Maszyzny do rozkładania mieszanek mineralno-asfaltowych Klasa II

204. Objawem zbyt niskiego poziomu oleju hydraulicznego może być:

- a) "skokowy" przerywany ruch siłowników hydraulicznych,
- b) głośna praca rozrusznika,
- c) nierówna praca silnika wysokoprężnego.

205. Jeżeli zaświeci się kontrolka zbyt niskiego ciśnienia oleju silnikowego operator:

- a) powinien przerwać pracę i wyłączyć silnik,
- b) nie musi podejmować żadnych działań,
- c) może kontynuować pracę, jeżeli układ hydrauliczny działa prawidłowo.

206. Instrukcja obsługi i eksploatacji maszyny/urządzenia:

- a) jest zakładana przez właściciela lub użytkownika maszyny,
- b) służy do wpisywania informacji o usterkach,
- c) zawiera m.in. informację o zagrożeniach podczas pracy maszyną/urządzeniem.

207. Deklaracja Zgodności CE jest to dokument:

- a) potwierdzający, że wyrób został wyprodukowany w krajach Unii Europejskiej,
- b) w którym producent potwierdza, że jego produkt spełnia wszystkie obowiązujące wymagania UE dotyczące bezpieczeństwa, ochrony zdrowia i środowiska,
- c) wydawany przez instytucje zajmujące się badaniem maszyn pod względem wytrzymałości na warunki atmosferyczne.

208. Informacje dotyczące stosowania środków ochrony indywidualnej i sposobu ograniczania ryzyka zawodowego operator może znaleźć:

- a) w Deklaracji Zgodności CE,
- b) w książce serwisowej,
- c) w instrukcji obsługi i eksploatacji maszyny/urządzenia.

209. Instrukcję obsługi i eksploatacji maszyny/urządzenia:

- a) tworzy kierownik budowy na podstawie informacji od producenta,
- b) tworzą instytucje, które przeprowadzają badania i akredytację prototypów maszyn/urządzeń przed dopuszczeniem do ich seryjnej produkcji,
- c) opracowuje producent maszyny/urządzenia albo podmiot, który wprowadza maszynę/urządzenie do obrotu.

Maszyny do rozkładania mieszanek mineralno-asfaltowych Klasa II

210. Instrukcja obsługi i eksploatacji maszyny/urządzenia:

- a) nie ma znaczenia gdzie się znajduje, najważniejsze żeby właściciel maszyny posiadał ją w razie odsprzedaży maszyny,
- b) powinna znajdować się w maszynie lub przy urządzeniu, być traktowana jako część maszyny/urządzenia i być dostępna w każdej chwili,
- c) powinna znajdować się w biurze razem z dokumentacją firmy i być dostępna w razie kontroli.

211. Dane identyfikacyjne maszyny/urządzenia:

- a) ze względu na ich ważność zawsze są nadrukowywane w kolorze czerwonym,
- b) powinny być zanotowane na wewnętrznej stronie hełmu ochronnego przypisanego do danej maszyny/urządzenia,
- c) znajdują się na tabliczce znamionowej maszyny/urządzenia, dodatkowo mogą być w miejscach znakowania opisanych w instrukcji.

212. Aby zminimalizować ryzyko wystąpienia niesprawności maszyny/urządzenia operator powinien:

- a) korzystać z maszyny/urządzenia do momentu, gdy awaria stanie się poważna,
- b) wykonywać czynności konserwacyjne tylko wtedy, gdy maszyna/urządzenie przestanie działać,
- c) regularnie wizualnie oceniać stan maszyny/urządzenia oraz zgłaszać zauważone nieprawidłowości.

213. Kluczowe czynności dla bezpiecznej obsługi technicznej maszyny to:

- a) przeprowadzanie obsługi technicznej bez zabezpieczenia osprzętów roboczych, aby zaoszczędzić czas,
- b) zabezpieczenie osprzętów, pokryw oraz drzwiczek przed przypadkowym zamknięciem i stosowanie środków ochrony indywidualnej,
- c) stosowanie rękawic lateksowych, bez potrzeby stosowania innych środków ochrony indywidualnej.

214. Docieranie maszyny w początkowym okresie eksploatacji to:

- a) etap pracy maszyny bez obciążenia,
- b) proces uzyskiwania optymalnych luzów i równomiernego zużycia części,
- c) intensywny test pełnego obciążenia maszyny.

Maszyny do rozkładania mieszanek mineralno-asfaltowych Klasa II

215. Operator korzysta z instrukcji obsługi i eksploatacji maszyny lub urządzenia, aby:

- a) poznać specyfikacje techniczne, zasady BHP i sposoby naprawy usterek,
- b) rejestrować wszystkie usterki maszyny lub urządzenia zauważone podczas pracy,
- c) rejestrować w niej przepracowane godziny i zużycie paliwa przez maszynę.

216. Część obsługowa instrukcji obsługi i eksploatacji maszyny lub urządzenia zawiera:

- a) instrukcje dotyczące m. in. sterowania maszyną/urządzeniem,
- b) katalog części zamiennych,
- c) szczegółowy opis budowy i działania wszystkich elementów maszyny/urządzenia.

217. Instrukcja obsługi i eksploatacji musi zawsze znajdować się przy maszynie/urządzeniu, ponieważ:

- a) jest niezbędna do okresowych przeglądów technicznych,
- b) minimalizuje to ryzyko jej zagubienia,
- c) jej brak może być powodem niedopuszczenia maszyny do pracy przez inspektora BHP.

218. Za wydanie instrukcji obsługi i eksploatacji odpowiada:

- a) inspektor BHP na placu budowy lub kierownik budowy,
- b) producent urządzenia,
- c) operator, który samodzielnie tworzy dokumentację dla własnych potrzeb.

219. Część informacyjna instrukcji obsługi i eksploatacji zawiera:

- a) charakterystykę techniczną urządzenia, opis techniczny oraz wykaz wyposażenia,
- b) szczegółowe instrukcje montażu urządzenia,
- c) wyłącznie zasady BHP dotyczące obsługi urządzenia.

220. Oznaczenie SAE na oleju odnosi się do:

- a) ciśnienia oleju silnikowego,
- b) kwalifikacji wielosezonowej oleju,
- c) lepkości oleju silnikowego, czyli jego zdolności do płynięcia i smarowania.

Maszyny do rozkładania mieszanek mineralno-asfaltowych Klasa II

221. Olej o symbolu SAE 15W-40 oznacza, że:

- a) w temperaturze dodatniej ma właściwości lepkościowe oleju zimowego klasy SAE 40,
- b) w temperaturze ujemnej ma właściwości lepkościowe oleju zimowego SAE 15W, a w temperaturze dodatniej oleju letniego klasy SAE 40,
- c) w temperaturze dodatniej ma właściwości lepkościowe oleju letniego SAE 15W.

222. Olej o symbolu SAE 10W-30 oznacza, że:

- a) w temperaturze ujemnej ma właściwości lepkościowe oleju zimowego SAE 10W, a w temperaturze dodatniej oleju letniego klasy SAE 30,
- b) w temperaturze ujemnej ma właściwości lepkościowe oleju letniego SAE 30,
- c) w temperaturze dodatniej ma właściwości lepkościowe oleju zimowego SAE 10W.

223. Symbol SAE 10W-30 oznacza:

- a) olej hydrauliczny o określonych parametrach,
- b) mieszankę oleju silnikowego i oleju hydraulicznego,
- c) olej silnikowy wielosezonowy o określonych parametrach.

224. Olej silnikowy o symbolu SAE 5W-40 oznacza, że:

- a) w temperaturze ujemnej ma właściwości lepkościowe oleju zimowego klasy SAE 40,
- b) w temperaturze ujemnej ma właściwości lepkościowe oleju zimowego SAE 5W, a w temperaturze dodatniej oleju letniego klasy SAE 40,
- c) w temperaturze dodatniej ma właściwości lepkościowe oleju letniego SAE 5W.

225. Przedstawiony na grafice symbol kontrolki ostrzegawczej oznacza:

- a) niskie ciśnienie oleju silnikowego,
- b) niski poziom oleju silnikowego,
- c) niski poziom płynu chłodzącego.



226. Przedstawiony na grafice symbol kontrolki ostrzegawczej oznacza:

- a) niski poziom płynu chłodzącego,
- b) niski poziom paliwa,
- c) niskie ciśnienie oleju silnikowego.



Maszyny do rozkładania mieszanek mineralno-asfaltowych Klasa II

227. Przedstawiony symbol kontrolki oznacza:

- a) filtr oleju silnika,
- b) olej silnikowy,
- c) olej hydrauliczny.



228. Przedstawiony symbol kontrolki oznacza:

- a) poziom oleju silnikowego,
- b) poziom płynu chłodzącego silnika,
- c) poziom oleju hydraulicznego.



229. Oleje o oznaczeniach 70W, 85W, 80W-90 są:

- a) olejami silnikowymi,
- b) olejami przekładniowymi,
- c) olejami hamulcowymi.

230. W przypadku konieczności demontażu osłony/zabezpieczenia do przeprowadzenia obsługi, nie wolno:

- a) odnotowywać takiego faktu w dokumentacji,
- b) rozpoczynać pracy urządzeniem bez zamontowania osłony/zabezpieczenia,
- c) montować powtórnie osłony/zabezpieczenia.

231. Zapalenie się lampki kontrolnej ładowania akumulatora sygnalizuje operatorowi maszyny budowlanej uszkodzenie:

- a) przełącznika akumulatorów,
- b) pasa klinowego i/lub alternatora,
- c) rozrusznika.

232. Fotel operatora nie można regulować w sytuacji, gdy:

- a) maszyna jest w ruchu,
- b) nie jest uruchomiony silnik,
- c) fotel jest odwrócony do tyłu.

Maszyny do rozkładania mieszanek mineralno-asfaltowych Klasa II

233. Jeżeli w trakcie obsługi technicznej codziennej przed pracą operator zauważy, że jedna z szyb w kabinie jest popękana, to:

- a) może podjąć pracę pod warunkiem, że szyba jest jedynie popękana i nie "wyleciała",
- b) może podjąć pracę, jeżeli nie jest to szyba przednia,
- c) powinien nie podejmować pracy.

234. Przed rozpoczęciem pracy operator powinien:

- a) zamontować osłony przeciwsłoneczne okien,
- b) oczyścić okna usuwając śnieg, lód i inne zanieczyszczenia,
- c) otworzyć okna dla lepszej komunikacji.

235. Przy wymianie olejów hydraulicznych należy:

- a) stosować dowolny rodzaj oleju,
- b) stosować tylko rodzaje olejów, które są zalecane przez producenta maszyny,
- c) stosować zawsze tylko oleje ulegające biodegradacji.

236. Aby zapewnić utrzymanie sprawności technicznej maszyny roboczej należy:

- a) przestrzegać obsługi technicznych i konserwacji wg instrukcji obsługi i eksploatacji,
- b) użytkować maszynę/urządzenie tylko pod pełnym obciążeniem,
- c) użytkować maszynę/urządzenie nie przekraczając 50% dopuszczalnego obciążenia.

237. Na placu budowy puste pojemniki po smarach, filtry oleju i zużyte oleje należy:

- a) wrzucić do dowolnego pojemnika na odpady,
- b) umieścić w odpowiednio oznaczonym pojemniku na odpady niebezpieczne,
- c) wrzucić do pojemnika na odpady zmieszane.

238. Naklejki (piktogramy) umiejscowione na maszynie/urządzeniu służą do:

- a) wskazania miejsc, w których bez żadnego ryzyka można przebywać,
- b) przekazania istotnych informacji na temat bezpieczeństwa oraz użytkowania maszyny/urządzenia,
- c) poinformowania o zakazie zbliżania się do maszyny/urządzenia.

Maszyny do rozkładania mieszanek mineralno-asfaltowych Klasa II

239. Punkty smarne w maszynie należy obsługiwać:

- a) zawsze po 10 godzinach pracy,
- b) podczas wszystkich przerw w pracy,
- c) zgodnie z instrukcją obsługi i eksploatacji maszyny.

240. Olej silnikowy o parametrach 5W-50, jest:

- a) olejem tylko letnim,
- b) olejem wielosezonowym,
- c) olejem tylko zimowym.

241. Przed rozpoczęciem pracy na nowym typie maszyny/urządzenia operator powinien:

- a) zapoznać się z instrukcją obsługi i eksploatacji maszyny/urządzenia,
- b) wykonać przegląd okresowy,
- c) wykonać pracę próbną.

242. Obsługa OTC jest to:

- a) obsługa techniczna codzienna,
- b) obsługa techniczna czasowa,
- c) obsługa techniczna całodobowa.

243. Podstawowe rodzaje obsługa to:

- a) obsługa wizualna, czynna, bierna,
- b) obsługa codzienna, okresowa, magazynowa, transportowa,
- c) obsługa całodobowa, wielosezonowa, roczna, technologiczna.

244. Akumulatory, podczas uruchamiania maszyny przy pomocy akumulatora wspomagającego, należy połączyć:

- a) szeregowo,
- b) krzyżowo,
- c) równolegle.

Maszyny do rozkładania mieszanek mineralno-asfaltowych Klasa II

245. W przypadku ubytku elektrolitu spowodowanego wylaniem się go przez pękniętą obudowę akumulatora należy:

- a) zabezpieczyć miejsce wycieku w zakresie ochrony środowiska, a następnie wymienić akumulator,
- b) dolać wody demineralizowanej do poziomu 10 mm ponad górne krawędzie płyt,
- c) dolać elektrolit do właściwego poziomu i naładować akumulator.

246. Czynności, jakie wykonuje operator w ramach obsługi codziennej w trakcie pracy, to:

- a) kontrola słuchowa pracy maszyny oraz obserwacja wskaźników,
- b) uzupełnianie płynów eksploatacyjnych i codzienne smarowanie,
- c) czyszczenie maszyny.

247. Jeśli producent przewidział docieranie eksploatacyjne, to należy je realizować:

- a) bez obciążenia,
- b) z obciążeniem zalecanym w instrukcji obsługi i eksploatacji maszyny/urządzenia,
- c) z obciążeniem maksymalnym.

248. Podczas załadunku maszyny na środek transportowy operator powinien:

- a) znać dopuszczalny kąt nachylenia płyt najazdowych dla danej maszyny,
- b) wykonać najazd z prędkością co najmniej 5 [km/h],
- c) znać maksymalną prędkość dopuszczoną dla danego środka transportowego.

249. Za umiejscowienie i zabezpieczenie maszyny na środku transportowym odpowiedzialny jest:

- a) operator maszyny,
- b) przewoźnik (np. kierowca),
- c) właściciel lub osoba odpowiedzialna za maszyny w firmie.

250. Podczas magazynowania maszyny należy się upewnić, czy:

- a) w kabinie nie zostały dokumenty maszyny,
- b) nie ma wycieków płynów eksploatacyjnych,
- c) maszyna ustawiona jest przodem do wyjazdu.

Maszyny do rozkładania mieszanek mineralno-asfaltowych Klasa II

251. Zabezpieczenie maszyny na czas postoju magazynowego polega na:

- a) zdemontowaniu wszystkich filtrów i zabezpieczeniu ich przed wilgocią,
- b) uzupełnieniu do pełna zbiornika oleju hydraulicznego,
- c) oczyszczeniu maszyny z brudu i korozji.

252. Tłoczyśka siłowników hydraulicznych, podczas obsługi technicznej magazynowej maszyny, należy:

- a) rozebrać i wymienić w nich uszczelnienia,
- b) zdemontować i oczyścić,
- c) zabezpieczyć przed korozją.

253. Podczas załadunku maszyny na środek transportu:

- a) zalecana jest pomoc drugiej osoby tylko w przypadku załadunku na przyczepę niskopodwoziową,
- b) operator powinien wjechać na środek transportu samodzielnie,
- c) zalecana jest pomoc drugiej osoby.

254. Zalecany sposób załadunku ciężkich maszyn roboczych na przyczepy niskopodwoziowe, to:

- a) załadunek przy użyciu innych maszyn,
- b) załadunek zmechanizowany z rampy czołowej,
- c) załadunek na linach.

255. Podczas dłuższego magazynowania maszyny zbiornik paliwa powinien być:

- a) uzupełniony do pełna, aby zapobiec kondensacji pary wodnej wewnątrz zbiornika,
- b) pusty, aby nie powodować zagrożenia pożarowego,
- c) uzupełniony do 1/3 jego pojemności i pozostawiony otwarty.

256. Podczas obsługi codziennej maszyny należy sprawdzić stan:

- a) wartości ciśnienia roboczego w układzie hydraulicznym,
- b) połączeń i szczelności układu hydraulicznego,
- c) narzędzi i wyposażenia.

Maszyny do rozkładania mieszanek mineralno-asfaltowych Klasa II

257. Jeżeli silnik maszyny nie pracował dłużej czas podczas obsługi codziennej należy:

- a) uruchomić silnik i delikatnie zwiększać obroty, aby szybciej osiągnąć temperaturę roboczą,
- b) sprawdzić poziom oleju oraz innych płynów eksploatacyjnych ,
- c) wymienić filtr wstępny paliwa.

258. Informacje dotyczące usterek, ich kodów i sposobów usuwania znajdują się w dokumencie o nazwie:

- a) instrukcja obsługi i eksploatacji,
- b) raport dzienny,
- c) książka maszyny budowlanej.

259. Prawidłowa kolejność podłączania akumulatora wspomagającego do rozładowanego akumulatora w maszynie jest następująca:

- a) zacisk dodatni akumulatora w maszynie, zacisk dodatni akumulatora wspomagającego, zacisk ujemny akumulatora wspomagającego, rama maszyny,
- b) rama maszyny, zacisk dodatni akumulatora w maszynie, zacisk ujemny akumulatora wspomagającego, zacisk dodatni akumulatora wspomagającego,
- c) zacisk ujemny akumulatora w maszynie, zacisk dodatni akumulatora wspomagającego, zacisk ujemny akumulatora wspomagającego, rama maszyny.

260. W przypadku stwierdzenia ubytku elektrolitu w akumulatorze należy:

- a) uzupełnić go wodą inną niż destylowana,
- b) uzupełnić go płynem DOT-3,
- c) uzupełnić go wodą destylowaną lub demineralizowaną.

261. Sprawdzanie stanu naładowania akumulatora rozruchowego 12 [V] poprzez "iskwienie" grozi:

- a) zatarciem alternatora,
- b) wybuchem ulatniającego się z akumulatora wodoru,
- c) porażeniem prądem o wysokim napięciu.

262. Przed magazynowaniem koła w maszynie kołowej należy:

- a) odciążyć, aby zapobiec odkształceniom opon,
- b) napompować do maksymalnego ciśnienia, aby zapobiec odkształceniom opon,
- c) poluzować, aby zmniejszyć obciążenie statyczne śrub mocujących.

Maszyny do rozkładania mieszanek mineralno-asfaltowych Klasa II

263. Do zakresu obsługi technicznej codziennej maszyny nie należy:

- a) kontrola i regulacja luzów zaworów,
- b) sprawdzenie poziomu oleju w silniku,
- c) sprawdzenie stanu ogumienia i ciśnienia w oponach.

264. Podczas czyszczenia chłodnicy, aby uniknąć jej uszkodzenia, należy:

- a) stosować silny strumień wody pod wysokim ciśnieniem,
- b) utrzymywać dyszę sprężonego powietrza w odpowiedniej odległości od chłodnicy,
- c) używać do czyszczenia ostrych narzędzi.

265. Celem stosowania smarowania w maszynach roboczych jest:

- a) zwiększenie prędkości obrotowej silnika,
- b) podniesienie temperatury współpracujących elementów,
- c) zmniejszenie tarcia.

266. Najczęściej stosowany w instalacjach elektrycznych maszyn roboczych typ bezpieczników, to:

- a) bezpieczniki topikowe,
- b) bezpieczniki automatyczne,
- c) bezpieczniki różnicowe.

267. Zjawisko elektrostatyczności podczas tankowania maszyny może doprowadzić do:

- a) zatrucia,
- b) zwarcia instalacji elektrycznej,
- c) pożaru.

268. W przypadku podłączenia równoległego dwóch akumulatorów o różnych napięciach znamionowych:

- a) należy użyć grubszych kabli, niż przy akumulatorach o takich samych napięciach znamionowych,
- b) może dojść do rozładowania obu akumulatorów,
- c) może dojść do wybuchu akumulatora o niższym napięciu znamionowym.

Maszyny do rozkładania mieszanek mineralno-asfaltowych Klasa II

269. Podczas sprawdzania ciśnienia w oponie maszyna powinna być:

- a) uruchomiona i rozgrzana,
- b) obciążona, aby pomiar był dokładniejszy,
- c) bez obciążenia, a opona powinna być zimna.

270. Prawidłowe podłączenie akumulatora do prostownika podczas ładowania, to:

- a) zacisk dodatni akumulatora do bieguna dodatniego prostownika, zacisk ujemny akumulatora do bieguna ujemnego prostownika,
- b) zacisk dodatni akumulatora do bieguna ujemnego prostownika, zacisk ujemny akumulatora do bieguna dodatniego prostownika,
- c) zacisk dodatni akumulatora do bieguna dodatniego prostownika, biegun ujemny prostownika do "masy" maszyny.

271. Po podłączeniu akumulatora zaciski smaruje się:

- a) smarem zawierającym dwusiarczek molibdenu,
- b) smarem grafitowym,
- c) wazeliną techniczną.

272. Jednym z celów obsługi magazynowej jest:

- a) zabezpieczenie maszyny przed korozją i innymi szkodliwymi czynnikami podczas długotrwałego przechowywania,
- b) naprawa uszkodzonych elementów maszyny przed kolejnym sezonem,
- c) przygotowanie maszyny do transportu dla przyszłego użytkownika.

273. Jeśli podczas obsługi technicznej codziennej operator zauważy nieszczelność w układzie chłodzenia, wówczas powinien:

- a) zorganizować płyn i uzupełnić do poziomu minimalnego, jeśli wyciek jest niewielki,
- b) uzupełnić płyn chłodzący i kontynuować pracę,
- c) zgłosić nieszczelność i nie używać maszyny do czasu naprawy.

274. Poziom płynu chłodzącego w zbiorniku wyrównawczym powinien być sprawdzany:

- a) tylko podczas obsługi technicznej okresowej,
- b) tylko w przypadku przegrzania silnika,
- c) podczas każdej obsługi technicznej codziennej.

Maszyny do rozkładania mieszanek mineralno-asfaltowych Klasa II

275. Jeśli operator zauważy wyciek płynu hydraulicznego podczas obsługi technicznej codziennej, to powinien:

- a) zgłosić wyciek i nie używać maszyny do czasu naprawy,
- b) zmniejszyć obroty i kontynuować pracę,
- c) uzupełnić olej i kontynuować pracę.

276. Częstotliwość wykonywania obsługi technicznej okresowej zależy:

- a) od liczby przepracowanych godzin (motogodzin),
- b) od daty produkcji maszyny,
- c) od ilości wykonanych cykli roboczych.

277. Jeśli podczas obsługi technicznej codziennej operator zauważy niski poziom oleju silnikowego, to powinien:

- a) uzupełnić poziom dowolnym dostępnym olejem, nawet jeśli jest innego rodzaju,
- b) uzupełnić olej do odpowiedniego poziomu,
- c) podjąć pracę, jeśli poziom nie jest bardzo niski i nie świeci się kontrolka.

278. Czynnością charakterystyczną dla obsługi technicznej sezonowej jest:

- a) sprawdzenie wartości napięcia ładowania,
- b) kontrola wartości ciśnienia roboczego układu hydraulicznego,
- c) wymiana płynu chłodzącego na odpowiedni do pory roku.

279. Podstawowe czynności obsługowe, które należy wykonać przed uruchomieniem silnika wysokoprężnego, to:

- a) sprawdzenie poziomu oleju w silniku, sprawdzenie poziomu płynu chłodzącego, sprawdzenie stanu filtra powietrza,
- b) sprawdzenie poziomu oleju w skrzyni biegów, sprawdzenie działanie układu roboczego, sprawdzenie działanie hamulców,
- c) odpowietrzenie układu paliwowego, sprawdzenie poziomu oleju przekładniowego, sprawdzenie rozrusznika.

Maszyny do rozkładania mieszanek mineralno-asfaltowych Klasa II

280. Czynności wykonywane w ramach obsługi technicznej codziennej (OTC) realizowanej w trakcie wykonywania pracy maszyną, to:

- a) obserwacja tylko wskaźników kontrolno-pomiarowych takich jak: ciśnienie oleju, temperatura silnika, temperatura oleju hydraulicznego,
- b) obserwacja przyrządów kontrolno-pomiarowych oraz kontrola prawidłowej pracy maszyny przy wykorzystaniu wzroku, słuchu i węchu,
- c) przede wszystkim kontrola organoleptyczna właściwego działania układu roboczego maszyny.

281. Wyróżniamy m.in. następujące rodzaje obsługi technicznych:

- a) transportowa, docierania, magazynowa, obsługowo-naprawcza (ON), katalogowa,
- b) transportowa, docierania, codzienna, okresowa, sezonowa, magazynowa,
- c) docierania, codzienna, okresowa, sezonowa, magazynowa, awaryjna, nocna.

282. Obsługi techniczne wykonujemy w celu:

- a) zapewnienia cichej pracy maszyny lub urządzenia,
- b) utrzymania wartości maszyny lub urządzenia na stałym, niezmiennym poziomie,
- c) wydłużenia żywotności i zapewnienia bezpiecznej pracy maszyny lub urządzenia.

Zadania obsługowe na egzamin praktyczny

1. Proszę omówić obsługę akumulatora elektrycznego w maszynie, na której jest przeprowadzany egzamin w ramach obsługi technicznej codziennej.
2. Proszę omówić w jaki sposób należy sprawdzić poziom oleju hydraulicznego w układzie roboczym oraz jak ten olej uzupełnić.
3. Proszę omówić podstawowe czynności obsługi technicznej codziennej związane z układem roboczym maszyny.
4. Proszę omówić, jak sprawdzić poziom płynu chłodniczego i jak go prawidłowo uzupełnić. W przypadku maszyn chłodzonych powietrzem proszę omówić czynności obsługi technicznej codziennej tego systemu.
5. Proszę omówić na czym polega sprawdzenie stanu ogumienia kół lub napięcia gąsienic.

Maszyny do rozkładania mieszanek mineralno-asfaltowych Klasa II

6. Proszę sprawdzić poziom oleju w misce olejowej silnika oraz wskazać, w jaki sposób uzupełnia się ten olej.
7. Proszę omówić postępowanie operatora maszyny, jeżeli zaświeci się kontrolka zanieczyszczonego filtra powietrza.
8. Proszę omówić obsługę techniczną codzienną silnika przed pracą na dwóch dowolnie wybranych układach.
9. Proszę omówić procedurę sprawdzenia czystości filtra powietrza ze wskazaniem tego elementu na maszynie.
10. Proszę omówić obsługę codzienną układu hydraulicznego przed pracą.
11. Proszę wskazać umiejscowienie wskaźników płynów eksploatacyjnych występujących w maszynie, na której jest przeprowadzany egzamin.
12. Proszę omówić przygotowanie maszyny lub urządzenia do transportu na innym środku transportu.
13. Proszę wskazać trzy przykładowe punkty smarne w maszynie lub urządzeniu.
14. Proszę wskazać w instrukcji obsługi i eksploatacji informację dotyczącą pojemności zbiornika paliwa oraz podać jaki rodzaj paliwa jest właściwy dla wskazanej maszyny lub urządzenia.
15. Proszę wskazać w instrukcji obsługi i eksploatacji dane dotyczące właściwej ilości oleju w układzie smarowania silnika oraz odszukać informację na temat rodzaju oleju zalecanego przez producenta maszyny.
16. Proszę sprawdzić działanie oświetlenia maszyny.
17. Proszę sprawdzić poprawność działania układu grzania stołu roboczego maszyny. W ramach jakiej obsługi dokonuje się tego sprawdzenia?
18. Proszę wskazać miejsce i omówić sposób kontroli i regulacji napięcia łańcuchów przenoszących napęd podajnika lub podajników zgrzeblowych.
19. Proszę sprawdzić stopień zużycia nakładek gąsienic, opisać kiedy i w jaki sposób wykonuje się wymiany. W przypadku podwozi kołowych proszę sprawdzić stan ogumienia z omówieniem stopnia zużycia.
20. Proszę przeprowadzić kontrolę kompletności obowiązkowego wyposażenia maszyny lub urządzenia pod kątem bezpieczeństwa pracy i obsługi. Kontrola przed podjęciem pracy w ramach obsługi technicznej codziennej.

Maszyny do rozkładania mieszanek mineralno-asfaltowych Klasa II

- 21.** Proszę przeprowadzić obsługę systemu centralnego smarowania. W przypadku kiedy maszyna w taki układ nie jest wyposażona proszę omówić, w jaki sposób jest realizowana obsługa punktów smarnych.
- 22.** Proszę wskazać skrzynkę bezpiecznikową maszyny, na której jest przeprowadzany egzamin. Proszę podać parametry bezpiecznika dla zabezpieczenia obwodu oświetlenia roboczego oraz podać główną zasadę wymiany bezpieczników.
- 23.** Proszę sprawdzić, czy na wyposażeniu maszyny powinna być gaśnica. W przypadku potwierdzenia takiej okoliczności proszę wskazać miejsce jej przechowywania oraz skontrolować termin jej ważności.
- 24.** Proszę przeprowadzić kontrolę przenośników ślimakowych mieszanki oraz omówić wykonywane czynności.
- 25.** Proszę omówić obsługę elementów maszyny do rozkładania mieszanek mineralno-asfaltowych wymagających użycia środków antyadhezyjnych. Proszę omówić sposób użycia tych środków.
- 26.** Proszę omówić procedurę zerowania układu hydraulicznego z uwzględnieniem warunków technicznych maszyny, na której jest przeprowadzany egzamin. Proszę omówić w jakich sytuacjach zerowanie układu hydraulicznego jest konieczne.
- 27.** Proszę omówić znaczenie trzech dowolnie wybranych piktogramów umieszczonych na maszynie lub urządzeniu lub wskazanych w instrukcji obsługi i eksploatacji.

Zadania technologiczne na egzamin praktyczny

- 1.** Proszę rozłożyć warstwę wierzchnią mieszanki mineralno-asfaltowej lub przeprowadzić jej symulację bez spadków poprzecznych rozkładanej nawierzchni - na długości 3 [m].
- 2.** Proszę rozłożyć warstwę wierzchnią mieszanki mineralno-asfaltowej lub przeprowadzić jej symulację ze spadkiem poprzecznym 2 [%] rozkładanej nawierzchni - na długości 3 [m] i grubość warstwy 6 [cm].
- 3.** Proszę rozłożyć warstwę wierzchnią mieszanki mineralno-asfaltowej lub przeprowadzić jej symulację o profilu dodatnim (daszkowym) o nachyleniu 1,5 [%] rozkładanej nawierzchni - na długości 3 [m], grubość warstwy 6 [cm].
- 4.** Proszę rozłożyć warstwę wierzchnią mieszanki mineralno-asfaltowej lub przeprowadzić jej symulację o profilu ujemnym (wklęsłym) o nachyleniu 1 [%] rozkładanej nawierzchni - na długości 3 [m], grubość warstwy 6 [cm].

Maszyny do rozkładania mieszanek mineralno-asfaltowych Klasa II

- 5.** Proszę przy użyciu dostępnych funkcji maszyny do rozkładania mieszanki mineralno-asfaltowych ustawić pracę w tryb automatycznego rozkładania mieszanki.
- 6.** Proszę przygotować maszynę do rozkładania mieszanki mineralno-asfaltowej do przejazdu po placu budowy/drodze publicznej i wykonać przejazd na zadanym odcinku i kierunku (odcinek i kierunek określa egzaminator).
- 7.** Proszę ustawić grubość układanej warstwy nawierzchni z mieszanki mineralno-asfaltowej na 6 [cm].
- 8.** Proszę o przygotowanie maszyny do transportu na innym środku transportowym przy założeniu, że maszyna znajduje się już na platformie transportowej (np. przyczepa, wagon kolejowy, naczepa).
- 9.** Proszę omówić i przygotować do pracy elementy systemu niwelacji będące na wyposażeniu maszyny. W jaki sposób jest realizowane sterowanie tym systemem. W przypadku braku na wyposażeniu elementów systemu niwelacji proszę o omówienie tej czynności.
- 10.** Proszę wykonać manewr zawracania w tzw. "miejscu" lub na "trzy"* z wykorzystaniem dostępnych funkcji maszyny, a następnie ustawić maszynę do zadania technologicznego.