

Zadania egzaminacyjne dotyczące maszyny/urządzenia:

Ładowarki jednonaczyniowe Klasa I

Zadania na egzamin testowy teoretyczny

1. Ile wynosi minimalna dopuszczalna odległość maszyny od zasięgu klina odłamu?

- a) 0,4 [m],
- b) 0,6 [m],
- c) 0,8 [m].

2. Bezpieczna odległość maszyny od wykopu to:

- a) 1,6 [m],
- b) głębokość wykopu + 0,6 [m],
- c) zasięg działania klina odłamu + 0,6 [m].

3. W oparciu o przedstawioną tabelę określ bezpieczną minimalną odległość maszyny od dna wykopu o głębokości $h = 2$ [m] wykonanego w gruntach spoistych:

- a) 1,6 [m],
- b) 1 [m],
- c) 2,6 [m].

Pochylenie skarpy wykopu dla zerowego klina odłamu

Rodzaj gruntu	Pochylenie skarp h/a
piasek suchy	1:1,5
runty mało spoiste	1:1,25
spękane skały	1:1
runty spoiste, gliny	1:0,5

4. W oparciu o przedstawioną tabelę określ bezpieczną minimalną odległość maszyny od dna wykopu o głębokości $h = 3$ [m] wykonanego w spękanych skałach:

- a) 4,6 [m],
- b) 2,6 [m],
- c) 3,6 [m].

Pochylenie skarpy wykopu dla zerowego klina odłamu

Rodzaj gruntu	Pochylenie skarp h/a
piasek suchy	1:1,5
runty mało spoiste	1:1,25
spękane skały	1:1
runty spoiste, gliny	1:0,5

5. W oparciu o przedstawioną tabelę określ bezpieczną minimalną odległość maszyny od dna wykopu o głębokości $h = 2$ [m] wykonanego w gruntach mało spoistych:

- a) 2,6 [m],
- b) 3,6 [m],
- c) 3,1 [m].

Pochylenie skarpy wykopu dla zerowego klina odłamu

Rodzaj gruntu	Pochylenie skarp h/a
piasek suchy	1:1,5
runty mało spoiste	1:1,25
spękane skały	1:1
runty spoiste, gliny	1:0,5

Ładowarki jednonaczyniowe Klasa I

6. Jaka jest minimalna bezpieczna odległość od GÓRNEJ krawędzi nasypu, na którą może podjechać maszyna, dla poniższych danych: Kategoria gruntu - I (piasek suchy), wysokość nasypu - $h = 2$ [m], pozioma odległość między górną, a dolną krawędzią nasypu - $a = 2,5$ [m]?
- a) 0,6 [m],
 - b) 1,1 [m],
 - c) 3,6 [m].
7. Jaka jest minimalna bezpieczna odległość od GÓRNEJ krawędzi nasypu, na którą może podjechać maszyna, dla poniższych danych: Kategoria gruntu - II (grunty mało spoiste), wysokość nasypu - $h = 4$ [m], pozioma odległość między górną, a dolną krawędzią nasypu - $a = 2,5$ [m]?
- a) 5,6 [m],
 - b) 0,6 [m],
 - c) 3,1 [m].
8. W jakiej odległości mierzonej w poziomie od skrajnych przewodów dla linii elektroenergetycznych o napięciu znamionowym nieprzekraczającym 1 [kV] dopuszczalna jest praca maszyną lub urządzeniem technicznym?
- a) nie mniejszej niż 3 [m],
 - b) nie mniejszej niż 5 [m],
 - c) nie mniejszej niż 2 [m].
9. W jakiej odległości mierzonej w poziomie od skrajnych przewodów dla linii elektroenergetycznych o napięciu znamionowym powyżej 1 [kV], lecz nie przekraczającym 15 [kV] dopuszczalna jest praca maszyną lub urządzeniem technicznym?
- a) nie mniejszej niż 5 [m],
 - b) nie mniejszej niż 15 [m],
 - c) nie mniejszej niż 10 [m].
10. W jakiej odległości mierzonej w poziomie od skrajnych przewodów dla linii elektroenergetycznych o napięciu znamionowym powyżej 15 [kV], lecz nie przekraczającym 30 [kV] dopuszczalna jest praca maszyną lub urządzeniem technicznym?
- a) nie mniejszej niż 5 [m],
 - b) nie mniejszej niż 10 [m],
 - c) nie mniejszej niż 15 [m].

Ładowarki jednonaczyniowe Klasa I

11. W jakiej odległości mierzonej w poziomie od skrajnych przewodów dla linii elektroenergetycznych o napięciu znamionowym powyżej 30 [kV], lecz nie przekraczającym 110 [kV] dopuszczalna jest praca maszyną lub urządzeniem technicznym?

- a) nie mniejszej niż 15 [m],
- b) nie mniejszej niż 20 [m],
- c) nie mniejszej niż 10 [m].

12. W jakiej odległości mierzonej w poziomie od skrajnych przewodów dla linii elektroenergetycznych o napięciu znamionowym powyżej 110 [kV] dopuszczalna jest praca maszyną lub urządzeniem technicznym?

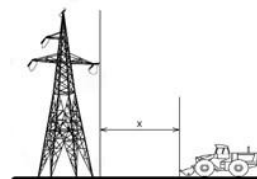
- a) nie mniejszej niż 10 [m],
- b) nie mniejszej niż 15 [m],
- c) nie mniejszej niż 30 [m].

13. Czy w strefie niebezpiecznej pod napowietrznymi liniami elektroenergetycznymi można organizować stanowiska pracy?

- a) tak, ale tylko po spełnieniu dodatkowych wymagań,
- b) tak, zawsze,
- c) nie, nigdy.

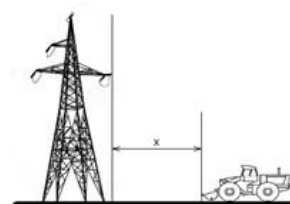
14. Ile wynosi bezpieczna odległość X dla pracy maszyną lub urządzeniem technicznym przy napowietrznych liniach elektroenergetycznych o napięciu znamionowym równym 400 [V]?

- a) nie mniej niż 5 [m],
- b) nie mniej niż 30 [m],
- c) nie mniej niż 3 [m].



15. Ile wynosi bezpieczna odległość X dla pracy maszyną lub urządzeniem technicznym przy napowietrznych liniach elektroenergetycznych o napięciu znamionowym powyżej 1 [kV], lecz nie przekraczającym 15 [kV]?

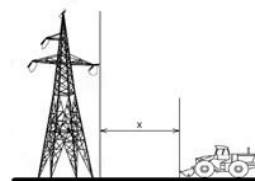
- a) nie mniej niż 10 [m],
- b) nie mniej niż 5 [m],
- c) nie mniej niż 15 [m].



Ładowarki jednonaczyniowe Klasa I

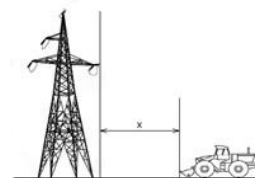
16. Ile wynosi bezpieczna odległość X dla pracy maszyną lub urządzeniem technicznym przy napowietrznych liniach elektroenergetycznych o napięciu znamionowym 20 [kV]?

- a) nie mniej niż 30 [m],
- b) nie mniej niż 15 [m],
- c) nie mniej niż 10 [m].



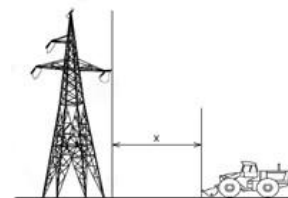
17. Ile wynosi bezpieczna odległość X dla pracy maszyną lub urządzeniem technicznym przy napowietrznych liniach elektroenergetycznych o napięciu znamionowym 20 [kV]?

- a) nie mniej niż 5 [m],
- b) nie mniej niż 15 [m],
- c) nie mniej niż 10 [m].



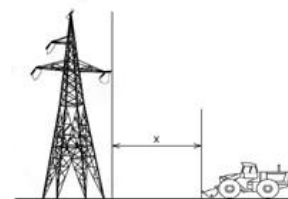
18. Ile wynosi bezpieczna odległość X dla pracy maszyną lub urządzeniem technicznym przy napowietrznych liniach elektroenergetycznych o napięciu znamionowym powyżej 30 [kV], lecz nie przekraczającym 110 [kV]?

- a) nie mniej niż 15 [m],
- b) nie mniej niż 30 [m],
- c) nie mniej niż 50 [m].



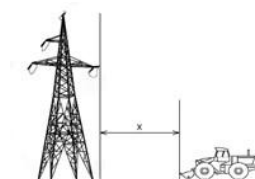
19. Ile wynosi bezpieczna odległość X dla pracy maszyną lub urządzeniem technicznym przy napowietrznych liniach elektroenergetycznych o napięciu znamionowym powyżej 15 [kV], lecz nie przekraczającym 30 [kV]?

- a) nie mniej niż 15 [m],
- b) nie mniej niż 30 [m],
- c) nie mniej niż 10 [m].



20. Ile wynosi bezpieczna odległość X dla pracy maszyną lub urządzeniem technicznym przy napowietrznych liniach elektroenergetycznych o napięciu znamionowym 400 [kV]?

- a) nie mniej niż 3 [m],
- b) nie mniej niż 30 [m],
- c) nie mniej niż 40 [m].



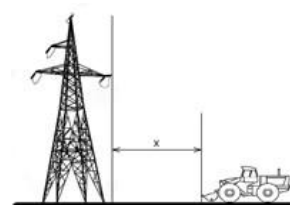
Ładowarki jednonaczyniowe Klasa I

21. Prace w obszarze strefy niebezpiecznej (linia energetyczna napowietrzna wysokiego napięcia):

- a) w żadnym wypadku nie mogą być prowadzone pod liniami elektrycznymi w strefie niebezpiecznej,
- b) mogą być prowadzone pod warunkiem, że została wydana zgoda kierownika robót,
- c) mogą być prowadzone pod warunkiem, że odłączono linię od napięcia, praca jest wykonywana w strefie ograniczonej uziemieniami i co najmniej jedno uziemienie jest widoczne z miejsca wykonywania pracy.

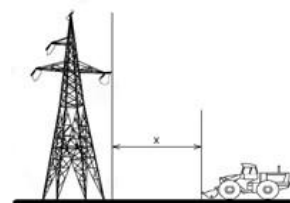
22. Operator ma wykonać pracę w odległości X od czynnej napowietrznej linii elektroenergetycznej o napięciu znamionowym 400 [V]. Może on podjąć pracę, jeśli odległość ta wynosi:

- a) 1 [m],
- b) 5 [m],
- c) 2 [m].



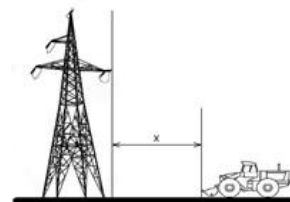
23. Operator ma wykonać pracę w odległości X od czynnej napowietrznej linii elektroenergetycznej o napięciu znamionowym 20 [kV]. Może on podjąć pracę, jeśli odległość ta wynosi:

- a) 3 [m],
- b) 15 [m],
- c) 5 [m].



24. Operator ma wykonać pracę w odległości X od czynnej napowietrznej linii elektroenergetycznej o napięciu znamionowym 400 [kV]. Może on podjąć pracę, jeśli odległość ta wynosi:

- a) 5 [m],
- b) 50 [m],
- c) 15 [m].



25. Jeśli poszkodowany ma wyczuwalne tętno, a nie oddycha, to:

- a) należy wykonać masaż serca,
- b) nie wolno go dotykać,
- c) należy udrożnić drogi oddechowe i rozpocząć sztuczne oddychanie.

Ładowarki jednonaczyniowe Klasa I

- 26.** Przy udzielaniu pierwszej pomocy poszkodowanym w wypadku należy przede wszystkim:
- a) oddalić się z miejsca wypadku w celu wezwania lekarza,
 - b) podać rannym leki,
 - c) udzielić pomocy osobom z zagrożeniem życia.
- 27.** Obowiązek udzielenia pierwszej pomocy ofiarom wypadku spoczywa na:
- a) tylko osobach, które mają przygotowanie medyczne,
 - b) każdym, ale za popełnione błędy zawsze grozi odpowiedzialność karna,
 - c) każdym, ponieważ zawsze można wykonać część zadań ratunkowych.
- 28.** Ofiara wypadku po kilku minutach odzyskała przytomność i chce iść do domu. W takiej sytuacji należy:
- a) pozwolić jej iść do domu, zalecając wizytę u lekarza,
 - b) namawiać ją do pozostania i wezwać pomoc medyczną,
 - c) podać jej coś do picia i środki przeciwbólowe.
- 29.** Pierwsza pomoc w sytuacji, kiedy do oka osoby poszkodowanej dostało się ciało obce, polega na:
- a) płukaniu wodą destylowaną kierując strumień do środka oka,
 - b) przepłukaniu oka kroplami do oczu,
 - c) płukaniu czystą wodą kierując strumień od nosa na zewnątrz oka.
- 30.** Osoba poszkodowana rozcięła nogę o niezabezpieczony ostry element. Udzielenie pierwszej pomocy w tej sytuacji to:
- a) użycie opaski uciskowej,
 - b) zastosowanie gazy jałowej, owinięcie rany bandażem,
 - c) przyklejenie plastra bezpośrednio na ranę.
- 31.** Podejrzewając uszkodzenie kręgosłupa u osoby, która spadła z wysokości i jest przytomna, należy:
- a) usadzić ją w pozycji półleżącej,
 - b) nie ruszać jej i czekać na przybycie służb medycznych,
 - c) położyć ją w pozycji bocznej ustalonej.

Ładowarki jednonaczyniowe Klasa I

- 32.** Aby oddalić się z miejsca, w którym został przerwany przewód elektryczny i obszar jest pod napięciem należy:
- a) odejść z tego miejsca powoli, drobnymi krokami, starając się utrzymać ciągły kontakt stóp z ziemią,
 - b) jak najszybciej pobiec w miejsce, które oceniamy jako bezpieczne,
 - c) szybko, dużymi krokami, odejść od źródła rażenia prądem podnosząc wysoko stopy.
- 33.** Pierwsza pomoc w przypadku poparzenia I stopnia to:
- a) smarowanie oparzonego miejsca maścią,
 - b) smarowanie oparzonego miejsca tłustym kremem,
 - c) polewanie oparzonego miejsca zimną wodą.
- 34.** Podczas pracy została zerwana linia energetyczna wysokiego napięcia, wskutek czego rażony prądem został współpracownik. W tej sytuacji prawidłowe zachowanie to:
- a) jak najszybciej wyłączyć źródło prądu,
 - b) zawołać innych współpracowników do pomocy przy poszkodowanym,
 - c) podejść do poszkodowanego w celu udzielenia pierwszej pomocy.
- 35.** Resuscytację krążeniowo-oddechową prowadzimy do momentu, gdy:
- a) przyjedzie straż pożarna i zabezpieczy teren,
 - b) stwierdziliśmy, że ofiara zaczęła oddychać i powróciło u niej krążenie,
 - c) minie 10 minut.
- 36.** Doraźne działanie w przypadku silnego krwawienia ze zranionej kończyny górnej obejmuje:
- a) założenie opatrunku, bezpośrednie uciśnięcie miejsca krwawienia i uniesienie kończyny,
 - b) opuszczenie kończyny poniżej poziomu serca,
 - c) odkażenie rany spirytusem salicylowym.
- 37.** W przypadku krwawienia z nosa należy:
- a) odchylić głowę do tyłu i położyć zimny kompres na kark,
 - b) położyć poszkodowanego na plecach,
 - c) pochylić głowę krwawiącego do przodu, ucisnąć skrzydełka nosa.

Ładowarki jednonaczyniowe Klasa I

- 38.** Pierwszy krok w postępowaniu z ofiarą zatrucia czadem w zamkniętym pomieszczeniu to:
- a) jak najszybsza ewakuacja poszkodowanego z tego pomieszczenia,
 - b) ocena ABC,
 - c) przeprowadzenie badania wstępnego.
- 39.** Pierwsza pomoc w czasie trwania drgawek spowodowanych wystąpieniem ataku epilepsji (padaczki) polega na:
- a) zabezpieczeniu głowy poszkodowanego przed urazami,
 - b) posadzeniu poszkodowanego w pozycji półsiedzącej i podaniu czegoś do picia,
 - c) włożeniu do ust poszkodowanego drewnianego przedmiotu w celu zabezpieczenia przed przygryzieniem języka.
- 40.** W razie podejrzenia uszkodzenia kręgosłupa w odcinku szyjnym u osoby przytomnej należy:
- a) posadzić poszkodowanego na krzesło z wysokim oparciem,
 - b) nie pozwolić poszkodowanemu poruszać głową,
 - c) ułożyć poszkodowanego w pozycji bocznej.
- 41.** Najistotniejszą rzeczą w momencie zasypania osoby ziemią, piaskiem lub żwirem jest:
- a) powiadomienie rodziny,
 - b) czekanie na przyjazd karetki ratunkowej,
 - c) zlokalizowanie poszkodowanego.
- 42.** Pierwsza pomoc osobie, u której w podudzie został wbity metalowy pręt polega na wezwaniu pomocy i:
- a) zabezpieczeniu pręta przed poruszeniem,
 - b) wyjęciu wbitego pręta,
 - c) poruszeniu prętem celem sprawdzenia, czy uszkodzona została tętnica.
- 43.** Wskazaniem do użycia defibrylatora AED jest:
- a) brak wyczuwalnego oddechu i tętna u poszkodowanego,
 - b) silne zawroty głowy,
 - c) silny ból w klatce piersiowej.

Ładowarki jednonaczyniowe Klasa I

44. Podczas eksploatacji maszyny/urządzenia, na które zdajesz egzamin czynnościami zabronionymi są:

- a) przeprowadzenie obsługi technicznej codziennej (OTC),
- b) wymiana narzędzia roboczego,
- c) dokonywanie zmian konstrukcyjnych w maszynie/urządzeniu.

45. Podczas eksploatacji maszyny/urządzenia, na które zdajesz egzamin czynnościami zabronionymi są:

- a) czyszczenie maszyny/urządzenia przy użyciu środka zgodnego z instrukcją obsługi i eksploatacji,
- b) czyszczenie maszyny/urządzenia przy użyciu benzyny lub rozpuszczalników, których opary mogą tworzyć z powietrzem mieszaniny gazów palnych/wybuchowych,
- c) tankowanie maszyny/urządzenia z kanistra.

46. Podczas wykonywania robót ziemnych maszyną, na którą zdajesz egzamin niedopuszczalne jest:

- a) wysuwanie lemiesza maszyny w kierunku wykopu,
- b) ustawienie maszyny w zasięgu klina odłamu,
- c) używanie lemiesza maszyny w bezpiecznej odległości od wykopu.

47. Podczas wykonywania robót ziemnych maszyną, na którą zdajesz egzamin niedopuszczalne jest:

- a) używania maszyny na gruntach gliniastych przy temperaturach powietrza powyżej 30°C,
- b) używanie maszyny na gruntach gliniastych w czasie trwania ulewnego deszczu,
- c) używania maszyny na gruntach gliniastych przy temperaturach powietrza poniżej -5°C.

48. Podczas wykonywania robót ziemnych maszyną, na którą zdajesz egzamin niedopuszczalne jest:

- a) przebywanie osób w odległości większej niż suma największego zasięgu narzędzia roboczego plus 6 metrów,
- b) przebywania osób w pobliżu maszyny podczas wykonywania obsług technicznych,
- c) przebywanie osób w zasięgu działania narzędzia roboczego maszyny.

Ładowarki jednonaczyniowe Klasa I

49. Podczas wykonywania robót niedopuszczalne jest:

- a) praca w pobliżu czynnej linii energetycznej o napięciu 10 [kV] w odległości 10 [m],
- b) praca w pobliżu czynnej linii energetycznej o napięciu 20 [kV] w odległości 15 [m],
- c) praca w pobliżu czynnych napowietrznych linii energetycznych w odległości mniejszej niż to określają przepisy.

50. Maszyna/urządzenie, na którą zdajesz egzamin może być obsługiwana wyłącznie przez:

- a) osobę, która ukończyła szkolenie i uzyskała pozytywny wynik sprawdzianu przeprowadzonego przez komisję powołaną przez Sieć Badawczą Łukasiewicz – Warszawski Instytut Technologiczny,
- b) każdą osobę pełnoletnią posiadającą wykształcenie techniczne oraz prawo jazdy odpowiedniej kategorii,
- c) osobę posiadającą pisemne potwierdzenie ukończenia kursu w formie karty z tworzywa sztucznego.

51. Uprawnienia do obsługi maszyn/urządzeń, na które zdajesz egzamin są wydawane przez:

- a) Urząd Dozoru Technicznego (UDT),
- b) Sieć Badawczą Łukasiewicz - Warszawski Instytut Technologiczny (SBŁ - WIT),
- c) Starostwo Powiatowe właściwe dla adresu zamieszkania osoby ubiegającej się o uprawnienia.

52. Uprawnienia do obsługi maszyn/urządzeń, na które zdajesz egzamin:

- a) są ważne bezterminowo,
- b) są ważne przez 5 lat od daty ich wydania,
- c) są ważne przez 10 lat od daty ich wydania.

53. Osoba posiadająca uprawnienia do obsługi: "Ładowarki jednonaczyniowe kl. I" może na ich podstawie obsługiwać:

- a) wszystkie ładowarki jednonaczyniowe oraz równiarki,
- b) tylko ładowarki jednonaczyniowe powyżej 20 [t] masy eksploatacyjnej,
- c) wszystkie ładowarki jednonaczyniowe oraz spycharki do 110 [kW] mocy silnika.

Ładowarki jednonaczyniowe Klasa I

- 54.** Pracownik obsługujący maszynę/urządzenie, na które zdajesz egzamin może podjąć pracę pod warunkiem, że:
- a) posiada ważne prawo jazdy kategorii D,
 - b) posiada uprawnienia do obsługi tego typu maszyny/urządzenia,
 - c) maszyna/urządzenie posiada ważny przegląd UDT.
- 55.** W sytuacji stwierdzenia zagrożenia dla życia, zdrowia, mienia lub środowiska, którego przyczyną jest awaria maszyny/urządzenia operator:
- a) kontynuuje pracę, ale na koniec zmiany dokonuje odpowiedniego wpisu w książce konserwacji,
 - b) kontynuuje pracę, ale na koniec zmiany informuje przełożonego o zaistniałej sytuacji,
 - c) niezwłocznie wstrzymuje wykonywanie pracy i informuje o tym fakcie przełożonego.
- 56.** Podnoszenie i przewożenie osób przy użyciu osprzętu roboczego:
- a) jest zawsze zabronione,
 - b) jest możliwe, ale tylko poza terenem drogi publicznej,
 - c) wymaga zgody kierownika budowy.
- 57.** Pracownik obsługujący maszynę/urządzenie, na które zdajesz egzamin ma prawo odmówić podjęcia pracy, gdy:
- a) praca ta wymaga szczególnej sprawności psychofizycznej, a jego stan psychofizyczny nie zapewnia bezpiecznego jej wykonywania i stwarza zagrożenie dla innych osób,
 - b) w odległości 35 metrów znajduje się napowietrzna linia energetyczna o napięciu 110 [kV],
 - c) posiada wymagane środki ochrony indywidualnej.
- 58.** Pracownik obsługujący maszynę/urządzenie, na które zdajesz egzamin ma obowiązek przerwać pracę, gdy:
- a) w odległości 35 metrów znajduje się napowietrzna linia energetyczna,
 - b) wykonywana przez niego praca stwarza bezpośrednie zagrożenie dla zdrowia lub życia innych osób,
 - c) posiada wymagane środki ochrony indywidualnej.

Ładowarki jednonaczyniowe Klasa I

59. Pracownik obsługujący maszynę/urządzenie, na które zdajesz egzamin ma obowiązek:

- a) samodzielnego wykonywania wszystkich bieżących napraw maszyny/urządzenia,
- b) przestrzegać zapisów instrukcji obsługi i eksploatacji maszyny/urządzenia,
- c) zawsze posiadać prawo jazdy kat. B.

60. Osobą bezpośrednio odpowiedzialną za bezpieczną eksploatację maszyny, na którą zdajesz egzamin jest:

- a) kierownik budowy,
- b) właściciel maszyny,
- c) operator maszyny.

61. Książkę operatora i uprawnienia na maszynę/urządzenie, na które zdajesz egzamin wydaje:

- a) Sieć Badawcza Łukasiewicz - Warszawski Instytut Technologiczny,
- b) Urząd Dozoru Technicznego (UDT),
- c) Transportowy Dozór Techniczny (TDT).

62. Obowiązek stosowania środków ochrony indywidualnej:

- a) wynika z instrukcji obsługi i eksploatacji oraz przepisów BHP,
- b) nie ma zastosowania w upalne dni,
- c) wynika tylko z przepisów wewnątrzzakładowych.

63. Pracownik, który jest świadkiem wypadku w pracy:

- a) ma obowiązek udzielić pomocy ofiarom, a następnie niezwłocznie oddalić się z miejsca wypadku,
- b) wystarczy, że powiadomi przełożonego,
- c) ma obowiązek udzielić pomocy ofiarom, powiadomić przełożonego oraz w razie potrzeby zabezpieczyć miejsce wypadku.

64. Jakie elementy maszyny, na którą zdajesz egzamin chronią operatora w przypadku przewrócenia się maszyny:

- a) fotel maszyny,
- b) kabina maszyny typu ROPS oraz pasy bezpieczeństwa,
- c) hełm ochronny z atestem i kamizelka odblaskowa.

Ładowarki jednonaczyniowe Klasa I

65. W przypadku utraty stateczności przez maszynę wyposażoną w kabinę typu ROPS operator powinien:

- utrzymać pozycję siedzącą mocno trzymając się kierownicy lub innych stabilnych elementów w kabinie,
- starać się jak najszybciej opuścić kabinę (przed przewróceniem się maszyny),
- szybko skręcić w lewo i podnieść jak najwyżej osprzęt roboczy.

66. W przypadku utraty stateczności przez maszynę wyposażoną w kabinę typu ROPS operator powinien:

- włączyć światła ostrzegawcze/awaryjne,
- niezwłocznie wyskoczyć z kabiny,
- pozostać w kabinie.

67. Strefę niebezpieczną definiujemy jako:

- miejsce, gdzie odbywają się prace wymagające specjalistycznego sprzętu, a przebywanie w nim ludzi jest dozwolone tylko nocą,
- miejsce, w którym występują zagrożenia dla zdrowia i życia ludzi,
- miejsce, gdzie pracownicy muszą nosić jedynie hełmy ochronne.

68. Obszar, który operator powinien sprawdzić i zabezpieczyć przed rozpoczęciem pracy maszyną/urządzeniem (ponieważ występują tam zagrożenia dla zdrowia i życia ludzi) nazywamy:

- strefą niebezpieczną,
- strefą podwyższonego ryzyka,
- martwym polem.

69. Sygnał ręczny przedstawiony na rysunku oznacza:

- "podnieść do góry",
- "opuścić do dołu",
- "obrócić maszynę".



70. Sygnał ręczny przedstawiony na rysunku oznacza:

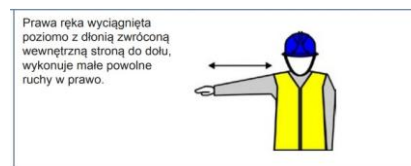
- "obrócić maszynę",
- "opuścić do dołu",
- "podnieść do góry".



Ładowarki jednonaczyniowe Klasa I

71. Sygnał ręczny przedstawiony na rysunku oznacza:

- a) "ruch we wskazanym kierunku",
- b) "obrócić maszynę",
- c) "podnieść do góry".



72. Sygnał ręczny przedstawiony na rysunku oznacza:

- a) "podnieść do góry",
- b) "ruch we wskazanym kierunku",
- c) "obrócić maszynę".



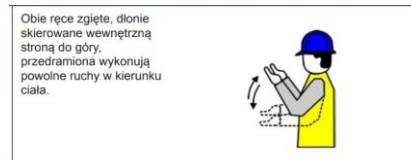
73. Sygnał ręczny przedstawiony na rysunku oznacza:

- a) "stop",
- b) "odległość pozioma",
- c) "koniec działania".



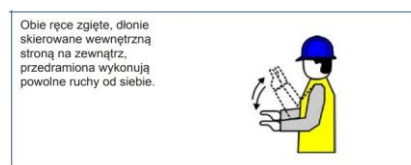
74. Sygnał ręczny przedstawiony na rysunku oznacza:

- a) "szybki ruch",
- b) "ruch do tyłu",
- c) "ruch do przodu".



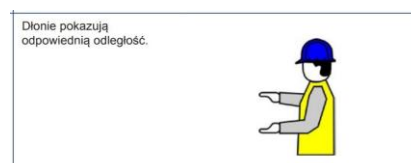
75. Sygnał ręczny przedstawiony na rysunku oznacza:

- a) "ruch do tyłu",
- b) "ruch powolny",
- c) "ruch do przodu".



76. Sygnał ręczny przedstawiony na rysunku oznacza:

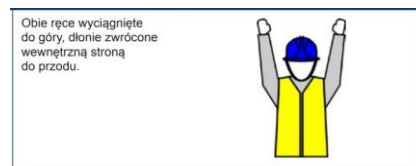
- a) "koniec działania",
- b) "odległość pionowa",
- c) "stop".



Ładowarki jednonaczyniowe Klasa I

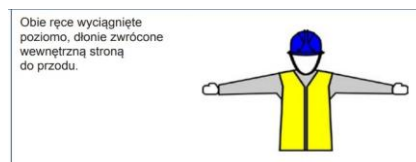
77. Sygnał ręczny przedstawiony na rysunku oznacza:

- a) "ruch do tyłu",
- b) "odległość pozioma",
- c) "STOP. Zatrzymanie w nagłym przypadku".



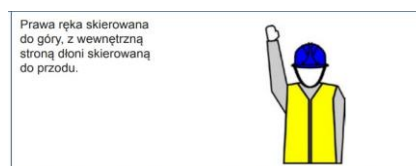
78. Sygnał ręczny przedstawiony na rysunku oznacza:

- a) "STOP. Zatrzymanie w nagłym przypadku",
- b) "START. Początek kierowania",
- c) "ruch do tyłu".



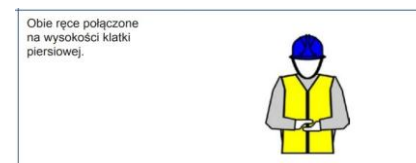
79. Sygnał ręczny przedstawiony na rysunku oznacza:

- a) "STOP. Zatrzymanie w nagłym przypadku",
- b) "ZATRZYMAĆ. Przerwa - koniec ruchu",
- c) "ruch do tyłu".



80. Sygnał ręczny przedstawiony na rysunku oznacza:

- a) "opuścić do dołu",
- b) "KONIEC. Zatrzymanie działania",
- c) "odległość pozioma".



81. Podczas ładowania akumulatorów dochodzi do wydzielania się gazu o właściwościach bardzo wybuchowych. Gazem tym jest:

- a) metan,
- b) wodór,
- c) etan.

82. Pianą gaśniczą można gasić pożary grupy:

- a) A i B,
- b) C i D,
- c) tylko C.

Ładowarki jednonaczyniowe Klasa I

83. Nieumiejętne posługiwanie się gaśnicą śniegową może skutkować:

- a) omdleniem,
- b) poparzeniem od elementów gaśnicy,
- c) odmrożeniem spowodowanym środkiem gaśniczym.

84. Woda, koc gaśniczy, gaśnica proszkowa, dwutlenek węgla, piasek to środki gaśnicze, których użyjemy do gaszenia:

- a) cieczy,
- b) olejów,
- c) ciał stałych.

85. Sorbentami możemy nazwać:

- a) substancje ropopochodne,
- b) koce gaśnicze,
- c) materiały wykonane z tworzyw naturalnych lub sztucznych absorbujące ciecz.

86. Grupa A pożarów dotyczy:

- a) ciał stałych, których normalne spalanie zachodzi z tworzeniem żarzących się węgli, np. drewna, papieru, itp.,
- b) cieczy palnych,
- c) gazów palnych.

87. Grupa B pożarów dotyczy:

- a) gazów palnych,
- b) cieczy i materiałów stałych topiących się, np. tworzyw sztucznych, paliw, olejów, itp.,
- c) metali, np. magnez, sód, potas, glin, tytan itp..

88. Grupa C pożarów dotyczy:

- a) ciał stałych,
- b) gazów, np. metanu, propanu, acetyleny, wodoru,
- c) cieczy palnych.

Ładowarki jednonaczyniowe Klasa I

89. Widząc taki piktogram jesteś informowany o:

- a) większej liczbie ludzi w danym rejonie,
- b) strefie zagrożonej,
- c) miejscu zbiórki podczas ewakuacji.



90. Podczas pracy zauważyłeś znak z oznaczeniem „Strefa 0”. Informuje on o:

- a) przestrzeni, w której występuje atmosfera wybuchowa,
- b) strefie występującej kategorii niebezpieczeństwa pożarowego,
- c) strefie występującego obciążenia ogniowego w budynku.



91. Przedstawiony piktogram informuje o:

- a) głównym wyłączniku prądu,
- b) hydrancie wewnętrznym,
- c) zestawie sprzętu ochrony przeciwpożarowej.



92. Widząc taki piktogram jesteś informowany o:

- a) miejscu zbiórki podczas ewakuacji,
- b) wyjściu ewakuacyjnym,
- c) miejscu pierwszej pomocy medycznej.



93. Widząc taki piktogram jesteś informowany o:

- a) zakazie używania gaśnicy,
- b) umiejscowieniu gaśnicy,
- c) wysokiej temperaturze mającej wpływ na gaśnicę.



94. Widzisz człowieka, na którym pali się odzież oraz który w wyniku paniki ucieka. Twoja reakcja to:

- a) każesz mu, aby oczekiwał w pozycji pionowej na przybycie służb ratowniczych,
- b) starasz się go zatrzymać, położyć na podłożu i rozpocząć gaszenie,
- c) silnie machasz obok niego rękami lub okryciem wierzchnim, aby ugasić palącą się odzież.

Ładowarki jednonaczyniowe Klasa I

95. Urządzenia i instalacje elektryczne można gasić za pomocą:

- a) wody,
- b) gaśnic pianowych,
- c) gaśnic proszkowych lub śniegowych.

96. Płonące paliwo można gasić za pomocą:

- a) gaśnic proszkowych, pianowych lub śniegowych,
- b) wody,
- c) etyliny niskooktanowej.

97. Płonącą na osobie odzież można gasić za pomocą:

- a) materiału z tworzyw sztucznych,
- b) gaśnicy wodnej mgłowej lub koca gaśniczego,
- c) gaśnicy śniegowej lub proszkowej.

98. Jakie obowiązki ma pracownik, gdy zdecyduje się powstrzymać od wykonywania pracy ze względu na przepisy BHP?

- a) Nie ma żadnych obowiązków w tej sytuacji,
- b) Powinien zorganizować pracę dla innych,
- c) Musi niezwłocznie zawiadomić przełożonego.

99. W jaki sposób operator może zapobiegać zagrożeniom w miejscu pracy?

- a) Stosując środki ochrony indywidualnej w celu minimalizacji ryzyka,
- b) Nie zgłaszając usterek w maszynach,
- c) Ignorując zasady BHP.

100. Która z poniższych sytuacji jest zabroniona podczas pracy maszyną?

- a) Przenoszenie ładunków nad osobami,
- b) Zgłaszanie usterek maszyn w regularnych odstępach czasowych,
- c) Praca w pobliżu maszyn z odpowiednim oznakowaniem.

Ładowarki jednonaczyniowe Klasa I

101. Nie jest dopuszczalne usytuowanie stanowiska pracy bezpośrednio pod czynnymi napowietrznymi liniami elektroenergetycznymi lub w odległości liczonej w poziomie od skrajnych przewodów, mniejszej niż:

- a) dla wszystkich napięć - 1 [m] od linii zasilającej,
- b) dla linii: 1 [kV] - 3 [m], 15 [kV] - 5 [m], 30 [kV] - 10 [m], 110 [kV] - 15 [m], 400 [kV] - 30 [m],
- c) dla linii: 1 [kV] - 1 [m], 15 [kV] - 3 [m], 30 [kV] - 5 [m], 110 [kV] - 10 [m].

102. Skąd operator wie, jakie środki ochrony indywidualnej są wymagane dla danej maszyny/urządzenia?

- a) Wybór środka ochrony indywidualnej zależy od opinii kolegów z pracy,
- b) Operator musi samodzielnie wybrać odpowiednie środki ochrony,
- c) Informacja o niezbędnych środkach ochrony indywidualnej jest zawarta w instrukcji obsługi i eksploatacji maszyny.

103. Operator powinien odmówić wykonania zadania, gdy:

- a) praca jest niezgodna z przeznaczeniem maszyny/urządzenia,
- b) praca wymaga zapoznania się z usytuowaniem mediów podziemnych i naziemnych,
- c) praca jest wykonywana w porze nocnej.

104. Operator może zapobiegać zagrożeniom podczas obsługi maszyny/urządzenia przez:

- a) nieuwagę i rutynę,
- b) ograniczenie użycia środków ochrony indywidualnej,
- c) przestrzeganie zasad BHP i stosowanie się do instrukcji obsługi.

105. Która z wymienionych sytuacji jest niedopuszczalna podczas użytkowania maszyny/urządzenia?

- a) Zgłaszanie usterek bezpośrednio do przełożonego,
- b) Przebywanie osób nieupoważnionych w strefie zagrożenia spowodowanej pracą maszyny/urządzenia,
- c) Praca maszyną bez nadzoru.

Ładowarki jednonaczyniowe Klasa I

106. Za wypadek przy pracy uważa się:

- a) zdarzenie długotrwałe, związane z wykonywaną pracą, wywołane przyczyną wewnętrzną, powodujące uszkodzenie sprzętu,
- b) zdarzenie nagłe, niezwiązane z wykonywaną pracą, wywołane przyczyną zewnętrzną, powodujące uraz lub śmierć,
- c) zdarzenie nagłe, związane z wykonywaną pracą, wywołane przyczyną zewnętrzną, powodujące uraz lub śmierć.

107. Za śmiertelny wypadek przy pracy uważa się wypadek, w wyniku którego śmierć nastąpiła:

- a) tylko w chwili wypadku,
- b) w okresie nieprzekraczającym 6 miesięcy od dnia wypadku,
- c) w okresie powyżej 6 miesięcy od dnia wypadku.

108. Zabronione jest:

- a) przebywanie osób nieupoważnionych w zasięgu pracy maszyny oraz praca na pochyłościach przekraczających dopuszczalne nachylenie,
- b) zgłaszanie zauważonych usterek do przełożonego przed rozpoczęciem pracy,
- c) podejmowanie pracy maszyną po ukończonym szkoleniu i nabyciu odpowiednich uprawnień.

109. Podczas wchodzenia i schodzenia z maszyny zabronione jest:

- a) używanie dźwigni sterującej jako wsparcia,
- b) zwracanie się twarzą do maszyny podczas wchodzenia i schodzenia,
- c) intensywne korzystanie z poręczy i stopni.

110. Przepisy BHP nakazują:

- a) zezłomowanie starej maszyny roboczej w terminie określonym w jej instrukcji obsługi i eksploatacji, z zachowaniem wymogów dotyczących utylizacji materiałów niebezpiecznych,
- b) zabezpieczenie maszyny roboczej w czasie przerw w jej pracy przed przypadkowym uruchomieniem przez osoby nieuprawnione,
- c) wykonanie przeglądu gwarancyjnego maszyny roboczej przed upływem roku od jej zakupu.

Ładowarki jednonaczyniowe Klasa I

111. W przypadku porażenia człowieka prądem elektrycznym:

- a) należy natychmiast przystąpić do resuscytacji, niezależnie od tego, czy źródło prądu zostało odłączone,
- b) nie wolno dotykać poszkodowanego dopóki nie zostanie odłączone źródło prądu,
- c) zaleca się użyć jakichkolwiek narzędzi do odłączenia prądu, niezależnie od ich faktycznego przeznaczenia.

112. W przypadku zasypania człowieka ziemią lub piaskiem:

- a) należy jak najszybciej go odkopać, o ile jest to bezpieczne dla osoby podejmującej działanie ratownicze,
- b) zawsze czekamy spokojnie na służby ratownicze - jakakolwiek próba pomocy byłaby zbyt niebezpieczna,
- c) należy jak najszybciej go odkopać nie zważając na własne bezpieczeństwo - chodzi o jego życie.

113. Widząc osobę, na której płonie ubranie należy w pierwszej kolejności:

- a) pozostawić poszkodowanego w pozycji stojącej, aby ułatwić dostęp powietrza i szybciej ugasić płomień,
- b) użyć gaśnicy, najlepiej śniegowej, do gaszenia płonącej odzieży, a następnie spróbować szybko zerwać wtopioną odzież,
- c) odciąć dopływ powietrza turlając poszkodowanego lub owijając go kocem gaśniczym, mokrą odzieżą lub mokrym kocem.

114. Jeżeli podczas wykonywania robót ziemnych zostaną odkryte przedmioty trudne do identyfikacji, to:

- a) można kontynuować roboty ziemne, jeśli zachowamy odległość co najmniej 1 [m] od takiego przedmiotu,
- b) przerywa się dalszą pracę i zawiadamia się osobę nadzorującą roboty ziemne,
- c) należy wyznaczyć strefę niebezpieczną o promieniu 6 [m], poza którą można już normalnie pracować.

115. W przypadku znalezienia niewybuchu podczas robót ziemnych należy:

- a) spróbować ostrożnie usunąć niewybuch z miejsca pracy i kontynuować pracę,
- b) zignorować niewybuch, jeśli nie stanowi bezpośredniego zagrożenia,
- c) przerwać pracę, usunąć innych pracowników z miejsca zagrożenia, powiadomić przełożonych oraz zabezpieczyć miejsce.

Ładowarki jednonaczyniowe Klasa I

116. Klin odłamu gruntu:

- a) powstaje tylko wtedy, gdy grunt jest w stanie zamrożonym,
- b) jest to obszar wokół maszyny roboczej sięgający na odległość 6 [m] poza jej najdalszy zasięg,
- c) powstaje, gdy nachylenie skarpy przekracza kąt stoku naturalnego gruntu.

117. Zasięg klina odłamu gruntu:

- a) zależy od prędkości działania maszyny i sprawności operatora ,
- b) zależy wyłącznie od temperatury gruntu,
- c) zależy od głębokości wykopu oraz kategorii gruntu.

118. Kąt stoku naturalnego jest to:

- a) maksymalne nachylenie, pod jakim grunt może się utrzymywać bez osuwania - zależy on m.in. od kategorii gruntu,
- b) kąt, pod jakim grunt na pewno osunie się samoczynnie - zależy wyłącznie od temperatury tego gruntu,
- c) kąt, pod jakim można bezpiecznie obsługiwać maszynę - zależy on od parametrów danej maszyny.

119. Zasady i sposób oznakowania robót prowadzonych na drogach publicznych „pod ruchem”:

- a) określa wyłącznie decyzja kierownika budowy, bez konieczności sporządzania dodatkowego projektu,
- b) określa Projekt Tymczasowej Organizacji Ruchu, który przedstawia rodzaje i sposoby umieszczania znaków drogowych, sygnalizacji świetlnej, sygnalizacji dźwiękowej i urządzeń bezpieczeństwa ruchu,
- c) określają przepisy dotyczące stałego oznakowania dróg, które nie uwzględniają tymczasowych zmian w ruchu.

120. Podczas prowadzenia robót w pasie drogowym:

- a) pracownicy mogą pracować bez ochrony indywidualnej, o ile roboty są krótkotrwałe,
- b) należy zapoznać się z Instrukcją Bezpiecznego Wykonywania Robót (IBWR) oraz stosować środki ochrony indywidualnej, takie jak hełmy ochronne, obuwie robocze i odzież ochronną o intensywnej widzialności,
- c) pojazdy wykorzystywane przy robotach mogą być nieoznakowane, jeśli są widoczne z bliska.

Ładowarki jednonaczyniowe Klasa I

121. Klin odłamu gruntu:

- a) to przestrzeń wokół maszyny, zależna od prędkości pracy maszyny i jej masy,
- b) powstaje, gdy nachylenie skarpy przekracza kąt stoku naturalnego gruntu - jego zasięg zależy od rodzaju gruntu i głębokości wykopu lub wysokości skarpy,
- c) to strefa, w której grunt staje się niestabilny - jego zasięg zależy wyłącznie od głębokości wykopu, rodzaj gruntu nie ma tu znaczenia.

122. Kąt stoku naturalnego jest to:

- a) nachylenie, przy którym każda skarpa staje się niestabilna, niezależnie od rodzaju gruntu,
- b) kąt, przy którym maszyna może bezpiecznie poruszać się na nasypie, niezależnie od kategorii gruntu,
- c) maksymalne nachylenie, pod jakim grunt może się utrzymywać bez osuwania - zależy on od rodzaju gruntu, np. wilgotności, spistości i uziarnienia.

123. Resuscytację krążeniowo-oddechową (RKO) wykonujemy:

- a) tylko w przypadku omdleń i drobnych obrażeń, aby usprawnić krążenie krwi,
- b) gdy poszkodowany oddycha, ale jest nieprzytomny, nie ma z nim kontaktu,
- c) gdy poszkodowany nie oddycha i nie ma wyczuwalnego tętna. Dla osoby niebędącej profesjonalnym ratownikiem brak oddechu jest wystarczającą podstawą do rozpoczęcia resuscytacji.

124. Pracownik ma prawo powstrzymać się od wykonywania pracy ze względu na przepisy BHP, zawiadamiając o tym niezwłocznie przełożonego w razie, gdy:

- a) wykonywana przez niego praca nie została zgłoszona do nadzoru budowlanego,
- b) warunki pracy nie stwarzają zagrożenia, ale są dla niego zbyt trudne,
- c) warunki pracy stwarzają bezpośrednie zagrożenie dla zdrowia lub życia.

125. Czynniki fizycznymi generującymi zagrożenia w miejscu pracy są:

- a) rozlane smary, oleje i paliwa,
- b) brak odpowiednich badań lekarskich pracownika,
- c) brak lub niewłaściwe szkolenia pracowników.

Ładowarki jednonaczyniowe Klasa I

126. Praca maszyną roboczą/urządzeniem jest niedopuszczalna, gdy:

- a) jej naprawa została przeprowadzona po zmroku,
- b) jest niesprawna,
- c) drugi operator nie zgłosił zbliżającego się przeglądu.

127. Praca w pobliżu napowietrznych linii zasilających:

- a) zawsze wymaga wyłączenia zasilania w linii,
- b) jest możliwa bez spełniania dodatkowych wymogów pod warunkiem zachowania określonych odległości zależnych od napięcia znamionowego linii,
- c) zawsze wymaga podwójnego uziemienia linii.

128. Operator ma obowiązek odmówić podjęcia pracy, jeśli:

- a) maszyna robocza jest niesprawna,
- b) miałby pracować pod liniami energetycznymi, a napięcie w nich zostało wyłączone i linia uziemiona,
- c) na miejscu wykonywania pracy nie ma kierownika budowy, ani żadnej innej osoby upoważnionej do nadzoru.

129. Strefa niebezpieczna od maszyny/urządzenia to:

- a) miejsce, w którym występują zagrożenia dla zdrowia lub życia ludzi,
- b) zawsze cały ogrodzony teren budowy,
- c) miejsce, w którym maszyna/urządzenie nie mogą być używane.

130. Ze złego stanu technicznego maszyny roboczej mogą wynikać wypadki przy pracy polegające na przykład na:

- a) uszkodzeniu osprzętu,
- b) urazie kończyny, tułowia lub głowy,
- c) awarii układu napędowego.

131. Zachowaniami niedopuszczalnymi są:

- a) praca maszyną niesprawną oraz praca pod wpływem alkoholu,
- b) praca po zapadnięciu zmroku w dobrze oświetlonym miejscu, przy pełnej koncentracji operatora,
- c) wykonywanie obsługi codziennej maszyny po zmroku.

Ładowarki jednonaczyniowe Klasa I

132. Ogólne zasady bezpiecznego wchodzenia i schodzenia z maszyny to:

- a) używanie przewodów i dźwigni jako pomocy przy wchodzeniu jest dopuszczalne przy zgaszonej maszynie,
- b) osoba powinna być zwrócona twarzą do maszyny, pamiętać o zasadzie "trzy punktowego podparcia" i używać tylko specjalnie wykonanych stopni i poręczy,
- c) można schodzić tyłem do maszyny, ale tylko wtedy, gdy stopnie są śliskie.

133. Podstawowe obowiązki pracownika w zakresie BHP to:

- a) nie spóźnianie się do pracy, terminowe jej kończenie, potwierdzanie obecności w pracy w sposób przyjęty u danego pracodawcy,
- b) przestrzeganie przepisów i zasad BHP, dbanie o stan maszyn i narzędzi oraz porządek w miejscu pracy, stosowanie środków ochrony indywidualnej,
- c) egzekwowanie przepisów kodeksu pracy dotyczących swoich praw, w tym zapłaty za wypracowane nadgodziny.

134. W przypadku osoby porażonej prądem elektrycznym, po odłączeniu źródła prądu, należy:

- a) jak najszybciej przenieść poszkodowanego w inne miejsce,
- b) zostawić poszkodowanego, jeśli odzyskał przytomność, bez dalszych działań,
- c) sprawdzić stan poszkodowanego, a w razie potrzeby: wezwać pomoc, udrożnić drogi oddechowe, podjąć resuscytację i użyć AED, jeśli jest dostępny.

135. Gdy osoba zasypana ziemią lub piaskiem zostanie częściowo odkopana należy:

- a) jak najszybciej udrożnić drogi oddechowe,
- b) skupić się na odkopaniu dolnych partii ciała poszkodowanego,
- c) jak najszybciej odkopać lewą rękę, aby sprawdzić puls.

136. Po ugaszeniu płomieni na osobie z oparzeniami i wezwaniu pomocy należy:

- a) użyć gaśnicy śniegowej do schłodzenia miejsca oparzeń,
- b) schładzać oparzone miejsca zimną wodą przez 10-20 minut, wcześniej zrywając wtopioną odzież,
- c) schładzać oparzone miejsca zimną wodą przez 10-20 minut, nie zrywając wtopionej odzieży.

Ładowarki jednonaczyniowe Klasa I

137. Jeśli operator zauważy usterki, które mogą uniemożliwić właściwą obsługę maszyny, to:

- a) zignorować usterki, jeśli obecnie maszyna działa prawidłowo,
- b) ma obowiązek odmówić uruchomienia maszyny i zgłosić ten fakt przełożonemu,
- c) powinien kontynuować pracę i naprawić maszynę po zakończeniu zadania.

138. Do optycznego wygradzania robót prowadzonych w pasie drogowym służą:

- a) pachołki drogowe w kolorze czerwonym lub pomarańczowym, a po zmierzchu pachołki z białymi odbłaskowymi pasami oraz separatory,
- b) wyłącznie sygnalizacja świetlna, błyskowa,
- c) pachołki drogowe w dowolnym dobrze widocznym kolorze i jednolite czerwone przeszkody ustawione w miejscu robót.

139. Stwierdzenie: "Uprawnienia operatora maszyny, na którą zdajesz egzamin są wystarczające, aby móc poruszać się taką maszyną po drogach publicznych" jest:

- a) fałszywe,
- b) prawdziwe, ale tylko w warunkach normalnej przejrzystości powietrza,
- c) prawdziwe.

140. Widząc taki piktogram jesteś informowany o:

- a) miejscu, gdzie dostępny jest automatyczny defibrylator zewnętrzny,
- b) miejscu, gdzie dostępna jest apteczka,
- c) miejscu do wykonywania AED.



141. Prawidłowo wykonana resuscytacja krążeniowo-oddechowa (RKO) polega na:

- a) podłączeniu automatycznego defibrylatora zewnętrznego (AED) i wykonywaniu jego poleceń; bez AED nie prowadzi się RKO,
- b) udrożnieniu dróg oddechowych, następnie uciskaniu klatki piersiowej w tempie 30-60 razy na minutę na głębokość 1–3 [cm] i wykonaniu 2 wdechów ratowniczych po każdym 15 uciśnięciach (wdechy są obowiązkowe),
- c) udrożnieniu dróg oddechowych, następnie uciskaniu klatki piersiowej w tempie 100-120 razy na minutę na głębokość 5–6 [cm] i wykonaniu 2 wdechów ratowniczych po każdym 30 uciśnięciach (wdechy nie są obowiązkowe).

Ładowarki jednonaczyniowe Klasa I

142. Urobku nie wolno składować w strefie klina naturalnego odłamu gruntu:

- a) zawsze, gdy grunt jest piaszczysty,
- b) gdy wykop jest głębszy niż 1,5 [m] niezależnie od jego zabezpieczenia,
- c) gdy ściany wykopu są nieobudowane.

143. Instrukcja Bezpiecznego Wykonywania Robót Budowlanych to:

- a) dokument zawierający informacje dotyczące bezpieczeństwa na placu budowy,
- b) dokument potwierdzający uprawnienia do obsługi maszyn i urządzeń technicznych w robotach ziemnych, budowlanych i drogowych,
- c) plan drogi w robotach budowlanych.

144. Plan BIOZ oznacza:

- a) plan Bezpiecznej Instrukcji Ochrony Zdrowia,
- b) plan Bezpieczeństwa i Określenia Zasobów,
- c) plan Bezpieczeństwa i Ochrony Zdrowia.

145. Pojazd wykonujący na drodze prace porządkowe, remontowe lub modernizacyjne powinien wysyłać:

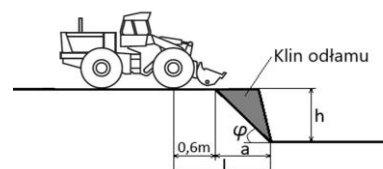
- a) żółte sygnały błyskowe,
- b) czerwone sygnały błyskowe,
- c) pomarańczowe sygnały błyskowe.

146. Aby móc kierować ruchem podczas prac w pasie drogowym wymagane jest:

- a) posiadanie uprawnień do obsługi wszystkich maszyn pracujących na odcinku, którego dotyczy kierowanie ruchem,
- b) posiadanie uprawnień do obsługi co najmniej jednej z maszyn i stosownych środków ochrony indywidualnej,
- c) posiadanie ważnego zaświadczenia o ukończeniu kursu z zakresu kierowania ruchem i bycie widocznym z dostatecznej odległości.

147. Zasięg klina odłamu dla wykopu o głębokości $h = 2$ [m] dla gruntów kategorii IV (spoiстых) wynosi:

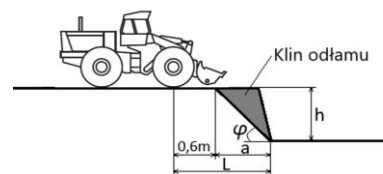
- a) 4 [m],
- b) 1 [m],
- c) 1,6 [m].



Ładowarki jednonaczyniowe Klasa I

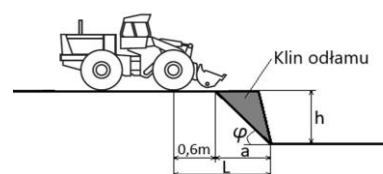
148. Zasięg klina odłamu dla wykopu o głębokości $h = 3$ [m] dla gruntów kategorii IV (spoiстых) wynosi:

- a) 1,5 [m],
- b) 1,6 [m],
- c) 1 [m].



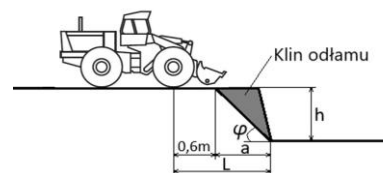
149. Zasięg klina odłamu dla wykopu o głębokości $h = 1$ [m] dla gruntów kategorii IV (spoiстых) wynosi:

- a) 1 [m],
- b) 0,5 [m],
- c) 1,6 [m].



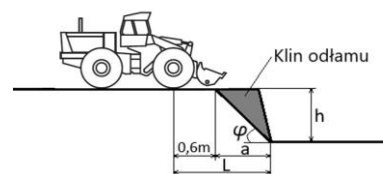
150. Zasięg klina odłamu dla wykopu o głębokości $h = 1$ [m] dla gruntów kategorii III (spękane skały) wynosi:

- a) 1,6 [m],
- b) 1 [m],
- c) 2 [m].



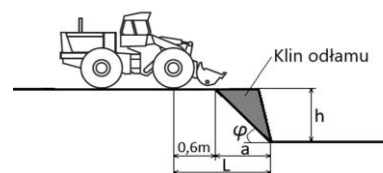
151. Zasięg klina odłamu dla wykopu o głębokości $h = 2$ [m] dla gruntów kategorii III (spękane skały) wynosi:

- a) 1 [m],
- b) 1,6 [m],
- c) 2 [m].



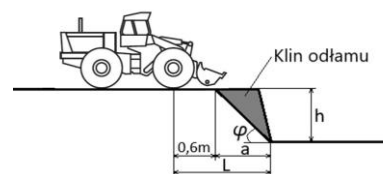
152. Zasięg klina odłamu dla wykopu o głębokości $h = 3$ [m] dla gruntów kategorii III (spękane skały) wynosi:

- a) 1 [m],
- b) 2 [m],
- c) 3 [m].



153. Zasięg klina odłamu dla wykopu o głębokości $h = 4$ [m] dla gruntów kategorii III (spękane skały) wynosi:

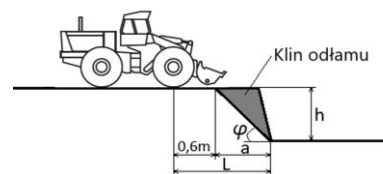
- a) 4 [m],
- b) 3 [m],
- c) 2,6 [m].



Ładowarki jednonaczyniowe Klasa I

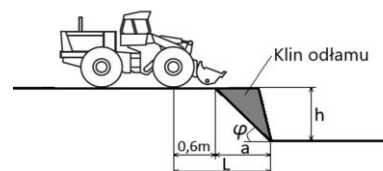
154. Bezpieczna odległość, jaką musi zachować maszyna dla wykopu o głębokości $h = 2$ [m] dla gruntów kategorii IV (spoistych) wynosi:

- a) 1 [m],
- b) 1,6 [m],
- c) 2,6 [m].



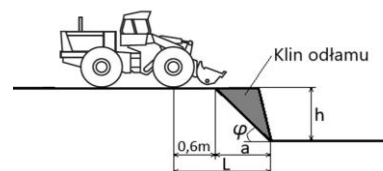
155. Bezpieczna odległość, jaką musi zachować maszyna dla wykopu o głębokości $h = 3$ [m] dla gruntów kategorii IV (spoistych) wynosi:

- a) 2,1 [m],
- b) 6,6 [m],
- c) 3,6 [m].



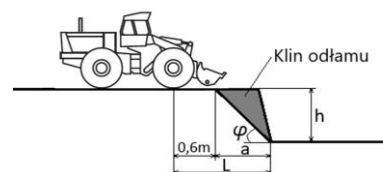
156. Bezpieczna odległość, jaką musi zachować maszyna dla wykopu o głębokości $h = 4$ [m] dla gruntów kategorii IV (spoistych) wynosi:

- a) 4,6 [m],
- b) 2,6 [m],
- c) 2 [m].



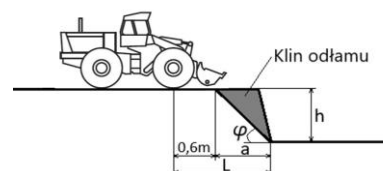
157. Bezpieczna odległość, jaką musi zachować maszyna dla wykopu o głębokości $h = 1$ [m] dla gruntów kategorii IV (spoistych) wynosi:

- a) 1,1 [m],
- b) 2,6 [m],
- c) 2 [m].



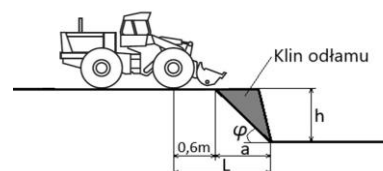
158. Bezpieczna odległość, jaką musi zachować maszyna dla wykopu o głębokości $h = 1$ [m] dla gruntów kategorii III (spękane skały) wynosi:

- a) 1,6 [m],
- b) 2,6 [m],
- c) 2 [m].



159. Bezpieczna odległość, jaką musi zachować maszyna dla wykopu o głębokości $h = 2$ [m] dla gruntów kategorii III (spękane skały) wynosi:

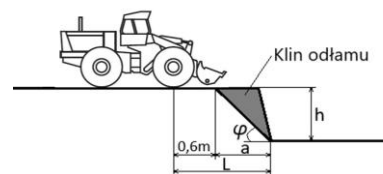
- a) 4,6 [m],
- b) 2,6 [m],
- c) 2 [m].



Ładowarki jednoczyniowe Klasa I

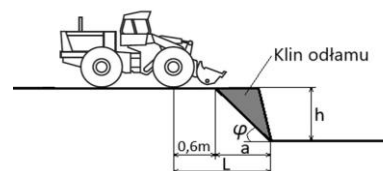
160. Bezpieczna odległość, jaką musi zachować maszyna dla wykopu o głębokości $h = 3$ [m] dla gruntów kategorii III (spękane skały) wynosi:

- a) 3,6 [m],
- b) 3 [m],
- c) 2,1 [m].



161. Bezpieczna odległość, jaką musi zachować maszyna dla wykopu o głębokości $h = 4$ [m] dla gruntów kategorii III (spękane skały) wynosi:

- a) 4 [m],
- b) 2,6 [m],
- c) 4,6 [m].



162. Urządzenia bezpieczeństwa ruchu drogowego stosowane przy robotach prowadzonych w pasie drogowym mogą mieć kolor:

- a) biały, czerwony, żółty i czarny,
- b) czerwony, żółto-czerwony, niebieski,
- c) biały, zielony, niebieski.

163. Urządzenia bezpieczeństwa ruchu drogowego użyte do zabezpieczenia i oznakowania miejsca wykonywania robót w pasie drogowym powinny być widoczne:

- a) w dzień i w nocy,
- b) tylko w nocy,
- c) tylko w dzień .

164. Osoby wykonujące prace w obszarze dróg 2-pasmowych i autostrad powinny mieć:

- a) lampy błyskowe o barwie pomarańczowej,
- b) odzież o intensywnej widzialności klasy III,
- c) odzież ostrzegawczą o barwie czerwonej.

165. W sytuacji zagrożenia, gdy nie można otworzyć drzwi kabiny:

- a) jako wyjście ewakuacyjne można wykorzystać przestrzeń po usunięciu panelu podłogowego,
- b) należy wykorzystać wyjście ewakuacyjne/awaryjne przewidziane przez producenta,
- c) nie wolno opuszczać kabiny, aż do przybycia pomocy.

Ładowarki jednonaczyniowe Klasa I

166. W przypadku uszkodzenia mechanicznego kabiny FOPS/ROPS (np. wgniecenie elementu kabiny) operator:

- a) może naprawić uszkodzenie we własnym zakresie nie tracąc czasu na przestoje,
- b) może pracować dalej, jeżeli szyby kabiny są całe,
- c) powinien przerwać pracę i zgłosić awarię przełożonemu lub osobie odpowiedzialnej w firmie za maszyny.

167. W przypadku uszkodzenia mechanicznego kabiny FOPS/ROPS (np. wgniecenie elementu kabiny) operator:

- a) zawsze może naprawić takie uszkodzenie we własnym zakresie,
- b) może naprawić takie uszkodzenie we własnym zakresie, ale tylko na podstawie instrukcji obsługi i eksploatacji maszyny,
- c) nie może naprawić takiego uszkodzenia we własnym zakresie.

168. Jeżeli pas bezpieczeństwa jest uszkodzony należy:

- a) kontynuować pracę i zgłosić problem po zakończeniu pracy,
- b) zgłosić uszkodzenie i nie rozpoczynać pracy dopóki pas nie zostanie naprawiony lub wymieniony,
- c) zachować szczególną ostrożność wykonując pracę.

169. Operator podczas pracy maszyną musi używać hełmu ochronnego w sytuacji, gdy:

- a) pracuje w maszynie niewyposażonej w zamkniętą kabinę,
- b) pracuje przy robotach rozbiórkowych z użyciem długich wysięgników,
- c) podczas pracy często wychyla się z kabiny.

170. Wchodzić i wychodzić z maszyny należy:

- a) twarzą do maszyny, zachowując trzy punkty kontaktu,
- b) wchodzić bokiem uważając na przyrządy w kabinie,
- c) tyłem do maszyny, używając trzystopniowej drabinki.

171. Czynnościami zabronionymi podczas eksploatacji i obsługi maszyny lub urządzenia są:

- a) operowanie maszynami przez osoby nieposiadające stosownych kwalifikacji,
- b) użytkowanie maszyn z urządzeniami zabezpieczającymi lub sygnalizacyjnymi,
- c) używanie maszyn na gruntach skalistych w czasie ulewnego deszczu.

Ładowarki jednonaczyniowe Klasa I

172. Miejsce wykonywania robót ziemnych przed ich rozpoczęciem powinno być:

- a) ogrodzone w sposób trwały,
- b) dodatkowo dogęszczone,
- c) wytyczone i oznakowane.

173. W przypadku robót ziemnych postępujących, wyznaczenie strefy niebezpiecznej polega na:

- a) zabezpieczeniu i oznakowaniu strefy 6 [m] od maszyny,
- b) zabezpieczeniu i oznakowaniu całego obszaru robót,
- c) prowadzeniu robót punktowo zachowując strefę 6 [m].

174. Widoczne urządzenia infrastruktury podziemnej dające wstępne rozeznanie o ich przebiegu, to najczęściej:

- a) symbole graficzne naniesione na nawierzchni dróg,
- b) skrzynki hydrantowe, skrzynki zasuw wodnych, włazy kanałowe,
- c) opuszczone obramowania jezdni w miejscu ich przechodzenia.

175. Operator może pracować, bez potrzeby wcześniejszego spulchnienia, w gruncie:

- a) wszystkich kategorii powyżej IV,
- b) kategorii V-VIII,
- c) kategorii I.

176. Minimalna odległość od krawędzi wykopu z obudowanymi ścianami, w jakiej można składować urobek to:

- a) 0,6 [m] od krawędzi wykopu, jeśli obciążenie urobku zostało uwzględnione w doborze obudowy,
- b) bezpośrednio przy krawędzi wykopu, jeśli grunt jest suchy,
- c) 0,3 [m] od krawędzi wykopu, bez dodatkowych warunków.

177. Przykładem prac zaliczanych do robót przygotowawczych przed rozpoczęciem prac ziemnych mogą być:

- a) zakup i składowanie materiałów oraz narzędzi niezbędnych do robót,
- b) przygotowanie terenu przez usunięcie przeszkód, wykonanie przekopów kontrolnych oraz wytyczenie budowli,
- c) obsługa codzienna maszyn i urządzeń budowlanych.

Ładowarki jednonaczyniowe Klasa I

178. Podstawowymi metodami odwodnienia wykopów są:

- a) odwodnienie mechaniczne, odwodnienie naturalne, odwodnienie powierzchniowe,
- b) odwodnienie powierzchniowe, odwodnienie wgłębne, drenaż opasowy,
- c) wydobycie wody poprzez przepompowanie, osuszanie ręczne.

179. Realizując cykl rozładunku operator powinien rozpocząć podnoszenie osprzętu ładowarkowego:

- a) podczas zbliżania się do środka transportu lub hałdy,
- b) bezpośrednio po rozpoczęciu jazdy do miejsca rozładunku, aby zmniejszyć opory toczenia,
- c) przed wykonaniem ostatniego ostrego skrętu maszyną.

180. Podczas prac związanych z wykopami szerokoprzestrzennymi ładowarka jest szczególnie przydatna przy:

- a) kopaniu rowów o szerokości mniejszej niż 1,5 [m],
- b) odsuwaniu urobku, przewożeniu go na środek transportu oraz wyrównywaniu dna wykopu,
- c) usuwaniu roślinności i korzeni na obszarze wykopu.

181. Podczas jazdy w warunkach terenowych pusta łyżka ładowarki jednonaczyniowej:

- a) powinna być całkowicie opuszczona na ziemię i pchana przed maszyną,
- b) powinna być zamknięta i uniesiona na wysokość około 0,5 [m],
- c) powinna być otwarta i opuszczona tuż nad ziemią.

182. Grunty, według stopnia trudności ich odspajania, dzielimy na:

- a) 4 kategorie,
- b) 10 kategorii,
- c) 16 kategorii.

183. Operator maszyny powinien znać kategorię gruntu, na którym pracuje:

- a) aby obliczyć bezpieczną odległość ustawienia maszyny i zasięg klina odłamu,
- b) aby znać wymagania dotyczące obsługi podwozia maszyny,
- c) aby móc ocenić głębokość wykopu.

Ładowarki jednonaczyniowe Klasa I

184. Podczas załadunku urobku na pojazd operator:

- a) może przenosić łyżkę z urobkiem nad kabiną pojazd, jeśli to przyspieszy załadunek,
- b) może zrzucić urobek na środek transportu z dowolnej wygodnej dla niego wysokości,
- c) nie powinien przenosić łyżki z urobkiem nad kabiną pojazdu.

185. Przykładem prac zaliczanych do robót przygotowawczych do robót ziemnych jest:

- a) montaż urządzeń oświetleniowych oraz wyznaczenie miejsc na maszyny ciężkie,
- b) wykonanie przekopów kontrolnych, usunięcie drzew i krzewów, wytyczenie budowli w terenie,
- c) ułożenie nawierzchni asfaltowej i montaż ogrodzeń.

186. Odwodnienie wgłębne polega na:

- a) obniżeniu poziomu wody gruntowej za pomocą studni depresyjnych lub igłofiltrów,
- b) pompowaniu wody z poziomu dna wykopu,
- c) wykopaniu rowów wokół wykopu.

187. Łyżka ładowarki podczas transportu materiału do miejsca rozładunku powinna być:

- a) w pełni opuszczona, by zapewnić stabilność jazdy,
- b) maksymalnie podniesiona, aby zwiększyć widoczność,
- c) zamknięta i uniesiona na wysokość około 30-50 [cm].

188. Na dobór odpowiedniej łyżki do ładowarki nie wpływa:

- a) gęstość i stan przenoszonego materiału,
- b) typ terenu, na którym będziemy wykonywać pracę,
- c) prędkość maksymalna maszyny.

189. Głównym celem niwelacji terenu jest:

- a) stworzenie płaskiej, zazwyczaj poziomej powierzchni,
- b) nadanie powierzchni określonego kształtu,
- c) zagęszczenie powierzchni gruntu.

Ładowarki jednonaczyniowe Klasa I

190. Termin: "wydajność maszyny do robót ziemnych" określa:

- a) efekt pracy maszyny w ciągu jednostki czasu,
- b) ilość paliwa zużywanego przez maszynę na godzinę pracy,
- c) poziom obciążenia silnika podczas pracy maszyny w jednostce czasu.

191. Wydajność maszyny do robót ziemnych można wyrazić:

- a) w jednostkach prędkości lub obrotów na jednostkę czasu np. [km/h], [rpm], [obr./s],
- b) w jednostkach ciśnienia [bar] lub temperatury [°C],
- c) w jednostkach objętości lub masy na jednostkę czasu np. [m³/h], [t/h].

192. Podczas załadunku na pojazd dużych odłamków skalnych należy zastosować warstwę amortyzującą z gruzu lub piasku, aby:

- a) przyspieszyć późniejszy rozładunek kamieni,
- b) wyrównać obciążenie pojazdu i poprawić jego stabilność,
- c) zapobiec przemieszczaniu się kamieni oraz zminimalizować ryzyko uszkodzenia skrzyni ładunkowej.

193. Podczas załadunku dużych kamieni na pojazd należy pamiętać o:

- a) ładowaniu kamieni bezpośrednio na puste dno skrzyni oraz przysypaniu ich piaskiem lub gruzem dla ich ustabilizowania,
- b) upuszczaniu kamieni z dużej wysokości w celu ich wpasowania się w rozsypany na dnie piasek lub gruz,
- c) umieszczeniu warstwy amortyzującej z piasku lub gruzu na dnie skrzyni ładunkowej przed załadunkiem kamieni.

194. Stosowanie na ładowarce odśnieżarki wirnikowej jest bardziej efektywne niż pługa w następującej sytuacji:

- a) na dużych, płaskich i równych powierzchniach z niewielką ilością śniegu,
- b) na niewielkich obszarach znajdujących się w ciasnej zabudowie,
- c) przy dużej ilości śniegu, kiedy wymagane jest odrzucenie go na większą odległość.

Ładowarki jednonaczyniowe Klasa I

195. Operator podczas cyklu załadunku pojazdu powinien:

- a) napełniać naczynie robocze tylko do połowy, aby uniknąć przeciążenia,
- b) wykonywać płynne ruchy osprzętem i nie przemieszczać narzędzia roboczego nad kabiną operatora,
- c) unikać patrzenia wstecz podczas cofania maszyny, aby cały czas obserwować urobek.

196. Grunt uzyskany z wykopu nazywamy odkładem:

- a) gdy jest przechowywany na później, np. do zasypania wykopu,
- b) gdy służy do zagęszczenia terenu,
- c) niezależnie od przyszłego zastosowania.

197. Jeżeli maszyna jest wyposażona w szybkozłączce hydrauliczne, do którego jest podłączony osprzęt roboczy, to należy:

- a) sprawdzać szybkozłączce tylko wtedy, gdy pojawi się nieszczelność na połączeniu,
- b) codziennie sprawdzać stan szybkozłącza oraz jego połączenia z osprzętem roboczym,
- c) okresowo wymieniać szybkozłączce, minimum 1 raz w miesiącu.

198. Podczas urabiania wysokiej skarpy osprzętem ładowarkowym operator powinien pamiętać, że:

- a) zmiana prędkości pracy może prowadzić do problemów z nawisami,
- b) wysokość skarpy większa od maksymalnej wysokości skrawania maszyny może prowadzić do powstania nawisów,
- c) wysokość skarpy wpływa na efektywność pracy ładowarki.

199. Działanie operatora zwiększające ryzyko powstania nawisów podczas urabiania skarpy to:

- a) praca przy skarpie mniejszej od maksymalnej wysokości skrawania maszyny,
- b) zastosowanie maszyny o zbyt małej mocy,
- c) zła kolejność przejść podczas urabiania skarpy.

200. Pracować maszyną z otwartymi drzwiami kabiny można:

- a) tylko w przypadku, gdy instrukcja obsługi i eksploatacji maszyny przewiduje taką możliwość,
- b) zawsze,
- c) tylko, gdy temperatura powietrza przekracza 25 [°C].

Ładowarki jednonaczyniowe Klasa I

201. Wartość maksymalnych ładunków, które można podnosić za pomocą maszyny operator może ustalić:

- a) na podstawie informacji na przyspawanym haku,
- b) przez próbne podnoszenie,
- c) na podstawie instrukcji obsługi i eksploatacji.

202. System "pływającej" tyżki/lemiesza:

- a) zabezpiecza osprzęt przed utratą przy robotach melioracyjnych,
- b) umożliwia płynne poruszanie się maszyny po zboczach,
- c) działa na zasadzie automatycznego dostosowania się do terenu, co jest możliwe dzięki specjalnemu systemowi hydraulicznemu.

203. Rodzaj użytego wymiennego osprzętu roboczego uzależniony jest od tego, czy:

- a) maszyna miała przeprowadzony przegląd okresowy,
- b) osprzęt posiada certyfikat CE,
- c) osprzęt dopuszczony jest do zastosowania przez producenta maszyny.

204. Przebieg podziemnego uzbrojenia terenu należy oznaczyć przed rozpoczęciem robót, aby:

- a) oszczędzić czas i zmniejszyć koszty robót ziemnych,
- b) uniknąć ryzyka uszkodzenia sieci podczas pracy,
- c) umożliwić szybkie przemieszczenie maszyn w dowolnym kierunku.

205. Które z wymienionych elementów nie są częścią układu hydraulicznego:

- a) zamek hydrauliczny, zbiornik oleju hydraulicznego,
- b) rozrusznik, alternator,
- c) pompa, rozdzielacz, siłownik.

206. Zamek hydrauliczny w maszynie to:

- a) zamknięcie wlewu oleju hydraulicznego przy jego zbiorniku,
- b) zawór chroniący przed niekontrolowanym ruchem elementu znajdującego się w danej linii,
- c) zawór odpowiadający za sterowanie całym układem hydraulicznym.

Ładowarki jednonaczyniowe Klasa I

207. Za zmianę ciśnienia oleju hydraulicznego w ruch mechaniczny odpowiada:

- a) siłownik hydrauliczny oraz silnik hydrauliczny,
- b) układ pompy hydraulicznej,
- c) rozdzielacz hydrauliczny.

208. Ciśnienie w układzie hydraulicznym jest wytwarzane przez:

- a) silnik hydrauliczny,
- b) siłownik hydrauliczny,
- c) pompę hydrauliczną.

209. Kierowanie przepływu oleju hydraulicznego do poszczególnych układów jest realizowane przez:

- a) zamek hydrauliczny,
- b) zawór przelewowy,
- c) rozdzielacz hydrauliczny.

210. Zawór bezpieczeństwa chroni układ hydrauliczny przed:

- a) zapowietrzeniem układu hydraulicznego,
- b) nadmiernym wzrostem ciśnienia,
- c) przegrzewaniem się oleju hydraulicznego.

211. Zawór przelewowy w układzie hydraulicznym jest odpowiedzialny za:

- a) odpowietrzanie układu,
- b) utrzymanie stałej pozycji narzędzia roboczego,
- c) ograniczenie maksymalnego roboczego ciśnienia w danym obwodzie.

212. Jeżeli w układzie hydraulicznym nadmiernie wzrośnie ciśnienie, to nadmiar oleju zostanie skierowany do:

- a) filtra oleju hydraulicznego,
- b) rozdzielacza,
- c) zbiornika oleju hydraulicznego.

Ładowarki jednonaczyniowe Klasa I

213. Podstawowe parametry jakie charakteryzują akumulator elektryczny to:

- a) napięcie [V], moc [W], masa [kg],
- b) napięcie [V], oporność [Ω], moc [W],
- c) napięcie [V], pojemność [Ah], prąd rozruchowy [A].

214. Akumulatory kwasowe można ładować:

- a) w każdym pomieszczeniu,
- b) tylko w pomieszczeniu klimatyzowanym,
- c) w miejscu specjalnie do tego przeznaczonym.

215. Ciśnienie w ogumieniu powinno być dostosowane do:

- a) wartości podanych w instrukcji obsługi i eksploatacji,
- b) preferencji operatora,
- c) wymagań właściciela terenu.

216. Nierównomierne ciśnienie w ogumieniu:

- a) zmniejsza stateczność maszyny,
- b) poprawia własności jezdne maszyny,
- c) nie wpływa na eksploatację maszyny.

217. W maszynie roboczej zwolnica najczęściej znajduje się:

- a) w układzie hydraulicznym, blisko pompy głównej,
- b) w kabinie operatora, przy sterowniku jazdy,
- c) w układzie napędowym przy kołach napędzających.

218. Główną funkcją zwolnicy (przekładni bocznej) jest:

- a) zmniejszenie zużycia paliwa,
- b) zmiana momentu obrotowego i przenoszenie napędu na koła napędowe,
- c) zwiększenie stabilności maszyny.

Ładowarki jednonaczyniowe Klasa I

219. Rozdzielacz hydrauliczny:

- a) przetwarza energię mechaniczną na energię hydrauliczną,
- b) zwiększa moment obrotowy w przekładni bocznej,
- c) kieruje przepływ oleju hydraulicznego do odpowiednich sekcji.

220. Rozdzielacz hydrauliczny to urządzenie, które:

- a) umożliwia sterowanie poszczególnymi sekcjami hydraulicznymi maszyny,
- b) rozdziela olej pomiędzy obiegiem małym i obiegiem dużym,
- c) rozdziela olej pomiędzy silnikiem a układem hydraulicznym.

221. Kabina typu ROPS w maszynach budowlanych chroni operatora przed:

- a) zgnieciem, w przypadku przewrócenia się maszyny,
- b) uderzeniem elementami spadającymi z góry,
- c) zapyleniem w kabinie operatora.

222. Kabina typu FOPS w maszynach budowlanych chroni operatora przed:

- a) zgnieciem w przypadku przewrócenia się maszyny,
- b) nadmiernym hałasem w kabinie operatora,
- c) uderzeniem elementami spadającymi z góry.

223. Kabina typu ROPS w maszynach budowlanych chroni przed:

- a) zgnieciem operatora w przypadku przewrócenia się maszyny,
- b) upadkiem maszyny ze skarpy i jej rolowaniem,
- c) przewróceniem się maszyny.

224. W kabinach ochronnych typu ROPS i FOPS za bezpieczeństwo odpowiadają takie elementy konstrukcyjne, jak:

- a) wzmocniona powłoka w ROPS i mocna rama w FOPS,
- b) system wentylacji w ROPS i dodatkowe szyby ochronne w FOPS,
- c) mocna rama w ROPS i wzmocniona powłoka w FOPS.

Ładowarki jednonaczyniowe Klasa I

225. Różnica pomiędzy kabiną ROPS, a kabiną FOPS polega na tym, że:

- a) kabina ROPS chroni przed zgnieciem, a FOPS przed elementami spadającymi z góry,
- b) kabina ROPS chroni przed hałasem, a FOPS przed przewróceniem maszyny,
- c) kabina ROPS chroni przed elementami spadającymi z góry, a FOPS przed zgnieciem.

226. Podstawowym warunkiem, aby kabiny ROPS i FOPS zapewniały skuteczną ochronę operatorowi jest:

- a) zapięcie pasów bezpieczeństwa przez operatora,
- b) regularna konserwacja kabiny,
- c) smarowanie połączeń kabiny minimum co tydzień.

227. Mechanizm różnicowy bez włączonej blokady:

- a) nie różnicuje prędkości obrotu kół,
- b) powoduje, że koła pracujące na jednej osi obracają się z tą samą prędkością,
- c) umożliwia kołom pracującym na jednej osi obracanie się z różnymi prędkościami.

228. Mianem nadwozia w maszynach do robót ziemnych określamy:

- a) górną część maszyny z układem napędowym,
- b) podstawę maszyny,
- c) górną część maszyny.

229. Przekładnia hydrokinetyczna (zmiennik momentu) w układzie napędowym maszyny:

- a) płynnie zwiększa moment obrotowy w miarę wzrostu obciążenia,
- b) płynnie zmniejsza moment obrotowy w miarę wzrostu obciążenia,
- c) umożliwia ręczne sterowanie momentem obrotowym przenoszonym na koła napędowe.

230. Za płynne zwiększanie momentu obrotowego, w zależności od obciążenia, odpowiada:

- a) wał napędowy z przegubami,
- b) przekładnia hydrokinetyczna,
- c) mechaniczna skrzynia biegów.

Ładowarki jednonaczyniowe Klasa I

231. Zmniejszenie prędkości z jednoczesnym zwiększeniem momentu obrotowego przekazywanego na koła napędowe jest realizowane przez:

- a) hamulce mokre,
- b) zwolnice planetarne,
- c) rozdzielacz hydrauliczny.

232. Typy układów napędowych występujących w podwoziach ładowarek to:

- a) mechaniczny, mechaniczno-hydrokinetyczny, hydrostatyczny,
- b) tylko mechaniczny lub mechaniczno-hydrokinetyczny,
- c) elektryczny, pneumatyczny, hydrauliczny.

233. Ochronę operatora podczas pracy zapewniają:

- a) kabina z osłonami ROPS i FOPS,
- b) przeciwwagi i wycieraczki szyb,
- c) błotniki i podesty robocze.

234. Mechanizm prostowodowy w układzie roboczym ładowarki:

- a) służy do łatwiejszego prowadzenia łyżki w poziomie przy skrawaniu i nabieraniu urobku,
- b) utrzymuje pozycję łyżki w stałym położeniu podczas podnoszenia i opuszczania wysięgnika,
- c) umożliwia ruch łyżki na boki w celu precyzyjnego ustawienia.

235. Kabina operatora w nadwoziu ładowarki najczęściej jest zamocowana:

- a) do ramy - przedniej lub tylnej, w zależności od konstrukcji maszyny,
- b) na osi napędowej, w celu zwiększenia stabilności,
- c) wyłącznie do ramy tylnej.

236. Główna funkcja chwytaka w ładowarkach to:

- a) rozdrabnianie dużych kawałków gruntu na mniejsze części,
- b) przenoszenie niestandardowych i nieforemnych materiałów, takich jak drewno lub złom,
- c) zwiększanie przyczepności ładowarki na nierównym terenie.

Ładowarki jednonaczyniowe Klasa I

237. Mechanizm różnicowy umożliwia przekazywanie momentu obrotowego na koła:

- a) dwóch różnych osi,
- b) przy jednoczesnym obracaniu się kół z różnymi prędkościami,
- c) zapewniając ich obrót zawsze z takimi samymi prędkościami.

238. W pojazdach z mechanizmem różnicowym w czasie pokonywania zakrętów:

- a) wewnętrzne koło obraca się wolniej niż zewnętrzne,
- b) wewnętrzne koło obraca się szybciej niż zewnętrzne,
- c) obciążenie przenoszone jest wyłącznie na koło wewnętrzne.

239. Uszkodzenia ramy ROPS skutkujące koniecznością jej wymiany to:

- a) przebarwienie lakieru spowodowane warunkami atmosferycznymi i upływem czasu,
- b) drobne zarysowania powierzchni,
- c) pęknięcie lub wygięcie konstrukcji.

240. Wiercenie dodatkowych otworów w konstrukcji kabiny typu ROPS jest zabronione, ponieważ:

- a) obniża komfort pracy operatora,
- b) powoduje spadek wytrzymałości konstrukcji,
- c) zmniejsza wagę maszyny.

241. Przepływ i kierunek cieczy hydraulicznej w układzie regulują:

- a) silniki hydrauliczne,
- b) zawory hydrauliczne,
- c) pompy hydrauliczne.

242. Elementy układu, takie jak siłowniki i silniki hydrauliczne, przetwarzają energię hydrauliczną na:

- a) energię elektryczną,
- b) ciśnienie w zbiorniku,
- c) energię mechaniczną.

Ładowarki jednonaczyniowe Klasa I

243. Łyżka z zakończeniem łopatowym z zębami jest dedykowana do:

- a) przenoszenia twardego i chwiejnego materiału, takiego jak pokruszona skała,
- b) luźnych materiałów, takich jak nawóz sztuczny,
- c) lekkich materiałów, takich jak śnieg.

244. Łyżka wysokowysypowa najlepiej sprawdzi się przy takich zadaniach technologicznych, jak:

- a) załadunek materiałów na środki transportu o wysokich burtach,
- b) wyrównywanie terenu na dużych powierzchniach,
- c) przenoszenie luźnych materiałów o niskiej gęstości.

245. Łyżka z płaskim dnem jest dedykowana do:

- a) transportu materiałów ciężkich, takich jak skały,
- b) wyrównywania terenu oraz precyzyjnych prac ziemnych,
- c) pracy z materiałami o niskiej gęstości.

246. Funkcją, jaką spełnia konstrukcja ochronna FOPS jest:

- a) ochrona operatora przed oddziaływaniem spalin i hałasu,
- b) ochrona operatora przed spadającymi przedmiotami,
- c) ochrona operatora przed skutkami wywrócenia maszyny.

247. Konstrukcję ochronną FOPS koniecznie należy stosować przy:

- a) robotach podwodnych,
- b) wszystkich robotach ziemnych,
- c) robotach, przy wykonywaniu których na kabinę mogą spaść ciężkie elementy (np. roboty rozbiórkowe, w kamieniołomach itp.).

248. W maszynie wyposażonej w konstrukcję ochronną ROPS lub FOPS musi istnieć i być wykorzystywany przez operatora dodatkowy system zabezpieczeń, którym są:

- a) obuwie ochronne, ochronniki słuchu, ochrony dróg oddechowych,
- b) hełm ochronny, obuwie ochronne,
- c) pasy bezpieczeństwa.

Ładowarki jednonaczyniowe Klasa I

249. Konstrukcja ochronna ROPS w maszynie:

- a) nie jest wymagana, gdy zatrudniani są tylko wykwalifikowani operatorzy maszyn,
- b) jest wymagana zawsze,
- c) nie jest wymagana, gdy nie jest to technicznie możliwe, a istnieje małe ryzyko wywrócenia maszyny (możliwość podparcia wysięgnikiem).

250. Optymalne tłumienie wstrząsów i drgań fotela operatora zapewnia się poprzez:

- a) ustawienie fotela na sztywno,
- b) regulację fotela dostosowując go do wagi operatora,
- c) możliwie elastyczną regulację fotela.

251. Panel sterujący ryglowaniem narzędzia roboczego, gdy maszyna jest wyposażona w urządzenie do szybkiej wymiany osprzętu z blokadą hydrauliczną, jest wyposażony w:

- a) zabezpieczenie przed niezamierzonym uruchomieniem panelu sterującego,
- b) zabezpieczenie przed zbyt wysoką prędkością obrotową silnika,
- c) 16-amprowe zabezpieczenie przed przeciążeniem elektrycznym.

252. Wyposażenie ochronne, które musi posiadać maszyna przy robotach rozbiórkowych, to:

- a) urządzenie ostrzegające przed przeciążeniem i zabezpieczenie przed pęknięciem przewodu na wysięgniku,
- b) lampę sygnalizacyjną i biało-czerwono-białe naklejki bezpieczeństwa,
- c) daszek ochronny – kabina FOPS.

253. Obowiązkowym wyposażeniem służącym do obserwacji przez operatora terenu znajdującego się bezpośrednio za maszyną jest:

- a) sygnał dźwiękowy przy jeździe wstecz,
- b) lusterko zewnętrzne,
- c) kamera wsteczna.

254. Razem z operatorem w kabinie maszyny mogą jechać inne osoby, jeżeli:

- a) maszyna jedzie z niewielką prędkością,
- b) odbyły razem z operatorem szkolenie BHP i są to maksymalnie 2 osoby,
- c) producent zamontował dodatkowe miejsca siedzące.

Ładowarki jednonaczyniowe Klasa I

255. Najważniejszym elementem wyposażenia kabiny operatora z punktu widzenia jego bezpieczeństwa jest:

- a) lusterko lub kamera,
- b) awaryjny przycisk STOP,
- c) pas bezpieczeństwa.

256. Lusterka i kamera cofania w maszynie, służy do:

- a) ułatwienia manewrowania osprzętem roboczym,
- b) kontroli stanu technicznego maszyny,
- c) poprawy widoczności operatora i zwiększenia bezpieczeństwa.

257. W kabinach typu ROPS można samodzielnie montować dodatkowe wyposażenie np. uchwyty do telefonu:

- a) ale wyposażenie to musi być na stałe przykręcone do konstrukcji kabiny,
- b) pamiętając, że montaż możliwy jest jedynie na słupkach kabiny,
- c) pod warunkiem, że nie ma ingerencji w konstrukcję kabiny.

258. Lampa błyskowa koloru zielonego umieszczona na kabinie maszyny sygnalizuje m.in.:

- a) włączony ekologiczny tryb pracy maszyny,
- b) poprawne zapięcie pasów bezpieczeństwa,
- c) brak operatora w kabinie.

259. Przy równoległym połączeniu dwóch takich samych akumulatorów napięcie takiego układu jest:

- a) iloczynem napięć poszczególnych akumulatorów,
- b) sumą napięć poszczególnych akumulatorów,
- c) równe napięciu pojedynczego akumulatora.

260. Przy szeregowym połączeniu dwóch takich samych akumulatorów napięcie takiego układu jest:

- a) równe napięciu pojedynczego akumulatora,
- b) sumą napięć poszczególnych akumulatorów,
- c) iloczynem napięć poszczególnych akumulatorów.

Ładowarki jednonaczyniowe Klasa I

261. Bezpieczniki w instalacji elektrycznej maszyny zabezpieczają ją przed skutkami:

- a) wysokiej temperatury,
- b) niskiego napięcia ,
- c) zwarć i przeciążeń.

262. Alternator to:

- a) trójfazowa prądnica prądu zmiennego,
- b) dwufazowa prądnica prądu stałego,
- c) jednofazowa prądnica prądu stałego.

263. Jednym z elementów układu elektrycznego zabezpieczającego silnik przed zatarciem jest:

- a) regulator obrotów,
- b) czujnik ciśnienia oleju silnikowego,
- c) bezpiecznik główny.

264. Akumulatory żelowe będące elementem układu elektrycznego nie wymagają:

- a) uzupełniania elektrolitu,
- b) ładowania prostownikiem,
- c) wymiany przy uszkodzeniu obudowy.

265. Układy elektryczne maszyn i urządzeń powinny być wyposażone w urządzenie powodujące zatrzymanie awaryjne co najmniej w ilości:

- a) dwóch urządzeń powodujących zatrzymanie awaryjne umieszczonych po obu stronach maszyny, zgodnie z europejską dyrektywą maszynową,
- b) trzech urządzeń powodujących zatrzymanie awaryjne, zgodnie z europejską dyrektywą maszynową,
- c) jednego urządzenia powodującego zatrzymanie awaryjne, zgodnie z europejską dyrektywą maszynową.

266. Urządzenie zatrzymania awaryjnego maszyny jest elementem:

- a) układu paliwowego,
- b) układu jazdy,
- c) układu elektrycznego.

Ładowarki jednonaczyniowe Klasa I

267. Główne parametry silnika spalinowego wpływające na efektywność pracy to:

- a) rodzaj gaźnika, rodzaj układu zapłonowego,
- b) stopień sprężania, pojemność skokowa,
- c) moment obrotowy, prędkość obrotowa.

268. Układ korbowo-tłokowy silnika spalinowego ma za zadanie:

- a) zamienić ruch posuwisto-zwrotny tłoka na ruch obrotowy wału korbowego,
- b) zamienić energię mechaniczną na hydrauliczną,
- c) zapewnić efektywne działanie sprzęgła.

269. Układ rozrządu silnika służy do:

- a) sterowania napełnianiem powietrzem lub mieszanką paliwowo-powietrzną komory spalania oraz sterowania opróżnianiem tej komory ze spalin,
- b) tłumienia hałasu i minimalizacji drgań silnika podczas pracy,
- c) zapewnienia optymalnego składu mieszanki paliwowo-olejowo-powietrznej do spalania.

270. Układami występującymi w silnikach spalinowych są m.in.:

- a) układ wydechowy, układ pneumatyczny, układ zamknięty,
- b) układ korbowo-tłokowy, układ zasilania, układ chłodzenia,
- c) układ hydrauliczny, układ dolotowy.

271. Niskociśnieniowa część układu zasilania silnika wysokoprężnego to:

- a) zbiornik paliwa i wtryskiwacze,
- b) zbiornik paliwa, pompka zasilająca, filtry, przewody paliwowe,
- c) przewody paliwowe, pompa wysokiego ciśnienia, listwa common rail.

272. Elementem sterującym przepływem płynu chłodniczego na tzw. "duży obieg" jest:

- a) termostat,
- b) termopara,
- c) termofor.

Ładowarki jednonaczyniowe Klasa I

273. Intercooler to:

- a) urządzenie do dopalania cząstek stałych w spalinach,
- b) inna nazwa chłodnicy płynu chłodzącego silnik,
- c) chłodnica powietrza doładowanego .

274. Filtr DPF:

- a) to suchy filtr cząstek stałych odpowiedzialny m.in. za wyłapywanie sadzy ze spalin,
- b) to dokładny filtr kabinowy chroniący operatora podczas pracy w dużym zapyleniu,
- c) służy do zmniejszenia emisji NOx (tlenków azotu).

275. Częstotliwość i zakres wykonania obsług okresowych maszyny/urządzenia, na które zdajesz egzamin:

- a) określa właściciel maszyny/urządzenia,
- b) są zawarte w dokumentacji IBWR,
- c) są zawarte w instrukcji obsługi i eksploatacji maszyny.

276. Instrukcja obsługi i eksploatacji maszyny/urządzenia to:

- a) zestaw informacji niezbędnych do bezpiecznego eksploатовania maszyny/urządzenia, który zawiera między innymi IBWR,
- b) zestaw informacji niezbędnych do bezpiecznego eksploатовania maszyny/urządzenia wydawany przez służby BHP na budowie,
- c) zestaw informacji niezbędnych do bezpiecznego eksploатовania maszyny/urządzenia wydawany przez producenta maszyny/urządzenia.

277. Operatorowi maszyny/urządzenia, na które zdajesz egzamin nie wolno:

- a) dokonywać żadnych napraw, ani konserwacji,
- b) w trakcie pracy kontrolować stanu technicznego maszyny/urządzenia,
- c) użytkować maszyny/urządzenia niezgodnie z przeznaczeniem.

278. Objawem zbyt niskiego poziomu oleju hydraulicznego może być:

- a) głośna praca rozrusznika,
- b) "skokowy" przerywany ruch siłowników hydraulicznych,
- c) nierówna praca silnika wysokoprężnego.

Ładowarki jednonaczyniowe Klasa I

279. W przypadku stwierdzenia uszkodzenia ogumienia mogącego spowodować zagrożenie operator powinien:

- a) przerwać pracę,
- b) kontynuować pracę zmniejszając prędkość i obciążenie maszyny,
- c) powiadomić przełożonego i ostrożnie kontynuować pracę.

280. Jeżeli zaświeci się kontrolka zbyt niskiego ciśnienia oleju silnikowego operator:

- a) powinien przerwać pracę i wyłączyć silnik,
- b) może kontynuować pracę, jeżeli układ hydrauliczny działa prawidłowo,
- c) nie musi podejmować żadnych działań.

281. Przyczyną utraty stateczności maszyny może być:

- a) praca maszyny w miejscu dla niej właściwym,
- b) zbyt niskie ciśnienie w oponach,
- c) jazda po nawierzchni utwardzonej.

282. Przyczyną utraty stateczności maszyny może być:

- a) jazda po nawierzchni utwardzonej,
- b) jazda z narzędziem roboczym opuszczonym na wysokość transportową,
- c) jazda z wysoko podniesionym narzędziem roboczym.

283. Instrukcja obsługi i eksploatacji maszyny/urządzenia:

- a) jest zakładana przez właściciela lub użytkownika maszyny,
- b) służy do wpisywania informacji o usterkach,
- c) zawiera m.in. informację o zagrożeniach podczas pracy maszyną/urządzeniem.

284. Deklaracja Zgodności CE jest to dokument:

- a) w którym producent potwierdza, że jego produkt spełnia wszystkie obowiązujące wymagania UE dotyczące bezpieczeństwa, ochrony zdrowia i środowiska,
- b) wydawany przez instytucje zajmujące się badaniem maszyn pod względem wytrzymałości na warunki atmosferyczne,
- c) potwierdzający, że wyrób został wyprodukowany w krajach Unii Europejskiej.

Ładowarki jednonaczyniowe Klasa I

285. Informacje dotyczące stosowania środków ochrony indywidualnej i sposobu ograniczania ryzyka zawodowego operator może znaleźć:

- a) w Deklaracji Zgodności CE,
- b) w książce serwisowej,
- c) w instrukcji obsługi i eksploatacji maszyny/urządzenia.

286. Instrukcję obsługi i eksploatacji maszyny/urządzenia:

- a) opracowuje producent maszyny/urządzenia albo podmiot, który wprowadza maszynę/urządzenie do obrotu,
- b) tworzą instytucje, które przeprowadzają badania i akredytację prototypów maszyn/urządzeń przed dopuszczeniem do ich seryjnej produkcji,
- c) tworzy kierownik budowy na podstawie informacji od producenta.

287. Instrukcja obsługi i eksploatacji maszyny/urządzenia:

- a) powinna znajdować się w maszynie lub przy urządzeniu, być traktowana jako część maszyny/urządzenia i być dostępna w każdej chwili,
- b) nie ma znaczenia gdzie się znajduje, najważniejsze żeby właściciel maszyny posiadał ją w razie odsprzedaży maszyny,
- c) powinna znajdować się w biurze razem z dokumentacją firmy i być dostępna w razie kontroli.

288. Dane identyfikacyjne maszyny/urządzenia:

- a) ze względu na ich ważność zawsze są nadrukowywane w kolorze czerwonym,
- b) znajdują się na tabliczce znamionowej maszyny/urządzenia, dodatkowo mogą być w miejscach znakowania opisanych w instrukcji,
- c) powinny być zanotowane na wewnętrznej stronie hełmu ochronnego przypisanego do danej maszyny/urządzenia.

289. Aby zminimalizować ryzyko wystąpienia niesprawności maszyny/urządzenia operator powinien:

- a) wykonywać czynności konserwacyjne tylko wtedy, gdy maszyna/urządzenie przestanie działać,
- b) korzystać z maszyny/urządzenia do momentu, gdy awaria stanie się poważna,
- c) regularnie wizualnie oceniać stan maszyny/urządzenia oraz zgłaszać zauważone nieprawidłowości.

Ładowarki jednonaczyniowe Klasa I

290. Kluczowe czynności dla bezpiecznej obsługi technicznej maszyny to:

- a) przeprowadzanie obsługi technicznej bez zabezpieczenia osprzętów roboczych, aby zaoszczędzić czas,
- b) zabezpieczenie osprzętów, pokryw oraz drzwiczek przed przypadkowym zamknięciem i stosowanie środków ochrony indywidualnej,
- c) stosowanie rękawic lateksowych, bez potrzeby stosowania innych środków ochrony indywidualnej.

291. Zasady bezpiecznego wykonywania obsług technicznych przy maszynach to:

- a) maszyna powinna być posadowiona na terenie poziomym, osprzęty robocze opuszczone na podłoże, silnik wyłączony, a kluczyk wyjęty ze stacyjki,
- b) maszynę można zostawić na nachylnym terenie, o ile operator planuje krótką obsługę techniczną,
- c) silnik może pozostać włączony, aby szybciej przeprowadzić obsługę, zwłaszcza jeśli maszyna pracuje na biegu jałowym.

292. Docieranie maszyny w początkowym okresie eksploatacji to:

- a) intensywny test pełnego obciążenia maszyny,
- b) etap pracy maszyny bez obciążenia,
- c) proces uzyskiwania optymalnych luzów i równomiernego zużycia części.

293. Podczas docierania maszyny operator powinien zwrócić uwagę, aby:

- a) pracować na maksymalnym obciążeniu,
- b) przed pracą zawsze wyłączyć układy smarowania,
- c) ograniczyć obciążenie maszyny maksymalnie do poziomu podanego w instrukcji obsługi i eksploatacji.

294. Operator korzysta z instrukcji obsługi i eksploatacji maszyny lub urządzenia, aby:

- a) rejestrować w niej przepracowane godziny i zużycie paliwa przez maszynę,
- b) poznać specyfikacje techniczne, zasady BHP i sposoby naprawy usterek,
- c) rejestrować wszystkie usterki maszyny lub urządzenia zauważone podczas pracy.

Ładowarki jednonaczyniowe Klasa I

295. Część obsługowa instrukcji obsługi i eksploatacji maszyny lub urządzenia zawiera:

- a) instrukcje dotyczące m. in. sterowania maszyną/urządzeniem,
- b) katalog części zamiennych,
- c) szczegółowy opis budowy i działania wszystkich elementów maszyny/urządzenia.

296. Instrukcja obsługi i eksploatacji musi zawsze znajdować się przy maszynie/urządzeniu, ponieważ:

- a) jej brak może być powodem niedopuszczenia maszyny do pracy przez inspektora BHP,
- b) minimalizuje to ryzyko jej zagubienia,
- c) jest niezbędna do okresowych przeglądów technicznych.

297. Podczas pracy maszyną wyposażoną w przekładnię hydrokinetyczną należy unikać długich jej poślizgów ponieważ:

- a) zmniejszają one ogólną moc przekazywaną na układ napędowy,
- b) mogą one spowodować rozszczelnienie i wyciek oleju z układu hydraulicznego,
- c) powodują one nadmierne nagrzewanie się zmiennika, co może prowadzić do jego uszkodzenia.

298. Przegubową ramę ładowarki jednonaczyniowej kołowej należy spiąć:

- a) podczas podnoszenia ładowarki na zawiesiach linowych,
- b) podczas jazdy po nierównym terenie,
- c) podczas jazdy na wprost.

299. Ze względów bezpieczeństwa zaleca się spięcie przegubowej ramy ładowarki podczas:

- a) wykonywania prac serwisowych i obsług technicznych,
- b) pracy na stromych zboczach,
- c) długich przejazdów na wprost z ładunkiem.

300. Oznaczenie SAE na oleju odnosi się do:

- a) kwalifikacji wielosezonowej oleju,
- b) ciśnienia oleju silnikowego,
- c) lepkości oleju silnikowego, czyli jego zdolności do płynięcia i smarowania.

Ładowarki jednonaczyniowe Klasa I

301. Olej o symbolu SAE 15W-40 oznacza, że:

- a) w temperaturze dodatniej ma właściwości lepkościowe oleju letniego SAE 15W,
- b) w temperaturze ujemnej ma właściwości lepkościowe oleju zimowego SAE 15W, a w temperaturze dodatniej oleju letniego klasy SAE 40,
- c) w temperaturze dodatniej ma właściwości lepkościowe oleju zimowego klasy SAE 40.

302. Olej o symbolu SAE 10W-30 oznacza, że:

- a) w temperaturze dodatniej ma właściwości lepkościowe oleju zimowego SAE 10W,
- b) w temperaturze ujemnej ma właściwości lepkościowe oleju zimowego SAE 10W, a w temperaturze dodatniej oleju letniego klasy SAE 30,
- c) w temperaturze ujemnej ma właściwości lepkościowe oleju letniego SAE 30.

303. Symbol SAE 10W-30 oznacza:

- a) mieszankę oleju silnikowego i oleju hydraulicznego,
- b) olej hydrauliczny o określonych parametrach,
- c) olej silnikowy wielosezonowy o określonych parametrach.

304. Olej silnikowy o symbolu SAE 5W-40 oznacza, że:

- a) w temperaturze ujemnej ma właściwości lepkościowe oleju zimowego SAE 5W, a w temperaturze dodatniej oleju letniego klasy SAE 40,
- b) w temperaturze dodatniej ma właściwości lepkościowe oleju letniego SAE 5W,
- c) w temperaturze ujemnej ma właściwości lepkościowe oleju zimowego klasy SAE 40.

305. Przedstawiony na grafice symbol kontrolki ostrzegawczej oznacza:

- a) niski poziom płynu chłodzącego,
- b) niski poziom oleju silnikowego,
- c) niskie ciśnienie oleju silnikowego.



306. Przedstawiony na grafice symbol kontrolki ostrzegawczej oznacza:

- a) niskie ciśnienie oleju silnikowego,
- b) niski poziom płynu chłodzącego,
- c) niski poziom paliwa.



Ładowarki jednonaczyniowe Klasa I

307. Przedstawiony symbol kontrolki oznacza:

- a) filtr oleju silnika,
- b) olej hydrauliczny,
- c) olej silnikowy.



308. Przedstawiony symbol kontrolki oznacza:

- a) poziom oleju silnikowego,
- b) poziom płynu chłodzącego silnika,
- c) poziom oleju hydraulicznego.



309. Oleje o oznaczeniach 70W, 85W, 80W-90 są:

- a) olejami hamulcowymi,
- b) olejami przekładniowymi,
- c) olejami silnikowymi.

310. W przypadku konieczności demontażu osłony/zabezpieczenia do przeprowadzenia obsługi, nie wolno:

- a) odnotowywać takiego faktu w dokumentacji,
- b) rozpoczynać pracy urządzeniem bez zamontowania osłony/zabezpieczenia,
- c) montować powtórnie osłony/zabezpieczenia.

311. Zapalenie się lampki kontrolnej ładowania akumulatora sygnalizuje operatorowi maszyny budowlanej uszkodzenie:

- a) przełącznika akumulatorów,
- b) rozrusznika,
- c) pasa klinowego i/lub alternatora.

312. Fotela operatora nie można regulować w sytuacji, gdy:

- a) nie jest uruchomiony silnik,
- b) maszyna jest w ruchu,
- c) fotel jest odwrócony do tyłu.

Ładowarki jednonaczyniowe Klasa I

313. Jeżeli w trakcie obsługi technicznej codziennej przed pracą operator zauważy, że jedna z szyb w kabinie jest popękana, to:

- a) powinien nie podejmować pracy,
- b) może podjąć pracę pod warunkiem, że szyba jest jedynie popękana i nie "wyleciała",
- c) może podjąć pracę, jeżeli nie jest to szyba przednia.

314. Przed rozpoczęciem pracy operator powinien:

- a) oczyścić okna usuwając śnieg, lód i inne zanieczyszczenia,
- b) otworzyć okna dla lepszej komunikacji,
- c) zamontować osłony przeciwsłoneczne okien.

315. Pas bezpieczeństwa należy wymienić:

- a) po kolizji lub przewróceniu maszyny,
- b) podczas każdej obsługi okresowej,
- c) gdy został zanieczyszczony.

316. Przy wymianie olejów hydraulicznych należy:

- a) stosować zawsze tylko oleje ulegające biodegradacji,
- b) stosować tylko rodzaje olejów, które są zalecane przez producenta maszyny,
- c) stosować dowolny rodzaj oleju.

317. Aby zapewnić utrzymanie sprawności technicznej maszyny roboczej należy:

- a) użytkować maszynę/urządzenie tylko pod pełnym obciążeniem,
- b) użytkować maszynę/urządzenie nie przekraczając 50% dopuszczalnego obciążenia,
- c) przestrzegać obsługi technicznych i konserwacji wg instrukcji obsługi i eksploatacji.

318. Na placu budowy puste pojemniki po smarach, filtry oleju i zużyte oleje należy:

- a) wrzucić do dowolnego pojemnika na odpady,
- b) wrzucić do pojemnika na odpady zmieszane,
- c) umieścić w odpowiednio oznaczonym pojemniku na odpady niebezpieczne.

Ładowarki jednonaczyniowe Klasa I

319. Naklejki (piktogramy) umiejscowione na maszynie/urządzeniu służą do:

- a) przekazania istotnych informacji na temat bezpieczeństwa oraz użytkowania maszyny/urządzenia,
- b) wskazania miejsc, w których bez żadnego ryzyka można przebywać,
- c) poinformowania o zakazie zbliżania się do maszyny/urządzenia.

320. Punkty smarne w maszynie należy obsługiwać:

- a) zgodnie z instrukcją obsługi i eksploatacji maszyny,
- b) podczas wszystkich przerw w pracy,
- c) zawsze po 10 godzinach pracy.

321. Olej silnikowy o parametrach 5W-50, jest:

- a) olejem tylko zimowym,
- b) olejem wielosezonowym,
- c) olejem tylko letnim.

322. Przed rozpoczęciem pracy na nowym typie maszyny/urządzenia operator powinien:

- a) wykonać pracę próbną,
- b) wykonać przegląd okresowy,
- c) zapoznać się z instrukcją obsługi i eksploatacji maszyny/urządzenia.

323. Obsługa OTC jest to:

- a) obsługa techniczna codzienna,
- b) obsługa techniczna całodobowa,
- c) obsługa techniczna czasowa.

324. Podstawowe rodzaje obsług to:

- a) obsługa całodobowa, wielosezonowa, roczna, technologiczna,
- b) obsługa codzienna, okresowa, magazynowa, transportowa,
- c) obsługa wizualna, czynna, bierna.

Ładowarki jednonaczyniowe Klasa I

325. Akumulatory, podczas uruchamiania maszyny przy pomocy akumulatora wspomagającego, należy połączyć:

- a) równolegle,
- b) szeregowo,
- c) krzyżowo.

326. W przypadku ubytku elektrolitu spowodowanego wylaniem się go przez pękniętą obudowę akumulatora należy:

- a) zabezpieczyć miejsce wycieku w zakresie ochrony środowiska, a następnie wymienić akumulator,
- b) dolać wody demineralizowanej do poziomu 10 mm ponad górne krawędzie płyt,
- c) dolać elektrolit do właściwego poziomu i naładować akumulator.

327. Czynności, jakie wykonuje operator w ramach obsługi codziennej w trakcie pracy, to:

- a) czyszczenie maszyny,
- b) uzupełnianie płynów eksploatacyjnych i codzienne smarowanie,
- c) kontrola słuchowa pracy maszyny oraz obserwacja wskaźników.

328. Podczas pompowania opony koła maszyny należy:

- a) kontrolować stan napompowanego koła poprzez ugięcie bocznej części opony,
- b) nie stać bezpośrednio przy pompowanym kole,
- c) stać przy pompowanym kole pod warunkiem używania hełmu ochronnego.

329. Jeśli producent przewidział docieranie eksploatacyjne, to należy je realizować:

- a) z obciążeniem zalecanym w instrukcji obsługi i eksploatacji maszyny/urządzenia,
- b) z obciążeniem maksymalnym,
- c) bez obciążenia.

330. W trakcie magazynowania maszyny na podwoziu kołowym koła maszyny powinny być:

- a) odciążone,
- b) zabezpieczone klinami,
- c) zdjęte z maszyny.

Ładowarki jednonaczyniowe Klasa I

331. Przejazd maszyną po drogach publicznych należy wykonywać w pozycji:

- a) transportowej,
- b) przerzutowej,
- c) roboczej.

332. Podczas załadunku maszyny na środek transportowy operator powinien:

- a) wykonać najazd z prędkością co najmniej 5 [km/h],
- b) znać maksymalną prędkość dopuszczoną dla danego środka transportowego,
- c) znać dopuszczalny kąt nachylenia płyt najazdowych dla danej maszyny.

333. Za umiejscowienie i zabezpieczenie maszyny na środku transportowym odpowiedzialny jest:

- a) przewoźnik (np. kierowca),
- b) właściciel lub osoba odpowiedzialna za maszyny w firmie,
- c) operator maszyny.

334. Podczas magazynowania maszyny należy się upewnić, czy:

- a) w kabinie nie zostały dokumenty maszyny,
- b) nie ma wycieków płynów eksploatacyjnych,
- c) maszyna ustawiona jest przodem do wyjazdu.

335. Zabezpieczenie maszyny na czas postoju magazynowego polega na:

- a) zdemontowaniu wszystkich filtrów i zabezpieczeniu ich przed wilgocią,
- b) uzupełnieniu do pełna zbiornika oleju hydraulicznego,
- c) oczyszczeniu maszyny z brudu i korozji.

336. Tłoczyska siłowników hydraulicznych, podczas obsługi technicznej magazynowej maszyny, należy:

- a) rozebrać i wymienić w nich uszczelnienia,
- b) zabezpieczyć przed korozją,
- c) zdemontować i oczyścić.

Ładowarki jednonaczyniowe Klasa I

337. Podczas transportu maszyny:

- a) na niewielkie odległości można przewozić narzędzia i inne przedmioty w narzędziu roboczym,
- b) nie można przewozić narzędzi i innych przedmiotów w narzędziu roboczym,
- c) można przewozić narzędzia i inne przedmioty w łyżce, jeśli jest wolna.

338. Podczas załadunku maszyny na środek transportu:

- a) operator powinien wjechać na środek transportu samodzielnie,
- b) zalecana jest pomoc drugiej osoby tylko w przypadku załadunku na przyczepę niskopodwoziową,
- c) zalecana jest pomoc drugiej osoby.

339. Zalecany sposób załadunku ciężkich maszyn roboczych na przyczepy niskopodwoziowe, to:

- a) załadunek zmechanizowany z rampy czołowej,
- b) załadunek na linach,
- c) załadunek przy użyciu innych maszyn.

340. Podczas dłuższego magazynowania maszyny zbiornik paliwa powinien być:

- a) uzupełniony do pełna, aby zapobiec kondensacji pary wodnej wewnątrz zbiornika,
- b) pusty, aby nie powodować zagrożenia pożarowego,
- c) uzupełniony do 1/3 jego pojemności i pozostawiony otwarty.

341. Podczas obsługi codziennej maszyny należy sprawdzić stan:

- a) narzędzi i wyposażenia,
- b) połączeń i szczelności układu hydraulicznego,
- c) wartości ciśnienia roboczego w układzie hydraulicznym.

342. Jeżeli silnik maszyny nie pracował dłuższy czas podczas obsługi codziennej należy:

- a) sprawdzić poziom oleju oraz innych płynów eksploatacyjnych ,
- b) wymienić filtr wstępny paliwa,
- c) uruchomić silnik i delikatnie zwiększać obroty, aby szybciej osiągnąć temperaturę roboczą.

Ładowarki jednonaczyniowe Klasa I

343. Podczas pompowania opon w maszynie roboczej operator powinien:

- a) upewnić się, że osoby postronne znajdują się w pobliżu,
- b) stać bezpośrednio przed oponą, aby kontrolować ciśnienie,
- c) stanąć z boku bieżnika opony lub z drugiej strony maszyny.

344. Podczas ładowania akumulatora wydziela się łatwopalny gaz, którym jest:

- a) dwutlenek węgla,
- b) wodór,
- c) dwutlenek siarki.

345. Informacje dotyczące usterek, ich kodów i sposobów usuwania znajdują się w dokumencie o nazwie:

- a) książka maszyny budowlanej,
- b) instrukcja obsługi i eksploatacji,
- c) raport dzienny.

346. Prawidłowa kolejność podłączania akumulatora wspomagającego do rozładowanego akumulatora w maszynie jest następująca:

- a) rama maszyny, zacisk dodatni akumulatora w maszynie, zacisk ujemny akumulatora wspomagającego, zacisk dodatni akumulatora wspomagającego,
- b) zacisk dodatni akumulatora w maszynie, zacisk dodatni akumulatora wspomagającego, zacisk ujemny akumulatora wspomagającego, rama maszyny,
- c) zacisk ujemny akumulatora w maszynie, zacisk dodatni akumulatora wspomagającego, zacisk ujemny akumulatora wspomagającego, rama maszyny.

347. W przypadku stwierdzenia ubytku elektrolitu w akumulatorze należy:

- a) uzupełnić go wodą destylowaną lub demineralizowaną,
- b) uzupełnić go wodą inną niż destylowana,
- c) uzupełnić go płynem DOT-3.

348. Sprawdzanie stanu naładowania akumulatora rozruchowego 12 [V] poprzez "iskwienie" grozi:

- a) porażeniem prądem o wysokim napięciu,
- b) zatarciem alternatora,
- c) wybuchem ulatniającego się z akumulatora wodoru.

Ładowarki jednonaczyniowe Klasa I

349. Przed magazynowaniem koła w maszynie kołowej należy:

- a) poluzować, aby zmniejszyć obciążenie statyczne śrub mocujących,
- b) odciążyć, aby zapobiec odkształceniom opon,
- c) napompować do maksymalnego ciśnienia, aby zapobiec odkształceniom opon.

350. Do zakresu obsługi technicznej codziennej maszyny nie należy:

- a) sprawdzenie poziomu oleju w silniku,
- b) kontrola i regulacja luzów zaworów,
- c) sprawdzenie stanu ogumienia i ciśnienia w oponach.

351. Podczas czyszczenia chłodnicy, aby uniknąć jej uszkodzenia, należy:

- a) używać do czyszczenia ostrych narzędzi,
- b) stosować silny strumień wody pod wysokim ciśnieniem,
- c) utrzymywać dyszę sprężonego powietrza w odpowiedniej odległości od chłodnicy.

352. Celem stosowania smarowania w maszynach roboczych jest:

- a) zmniejszenie tarcia,
- b) zwiększenie prędkości obrotowej silnika,
- c) podniesienie temperatury współpracujących elementów.

353. Najczęściej stosowany w instalacjach elektrycznych maszyn roboczych typ bezpieczników, to:

- a) bezpieczniki różnicowe,
- b) bezpieczniki topikowe,
- c) bezpieczniki automatyczne.

354. Zjawisko elektrostatyczności podczas tankowania maszyny może doprowadzić do:

- a) pożaru,
- b) zatrucia,
- c) zwarcia instalacji elektrycznej.

Ładowarki jednonaczyniowe Klasa I

355. W przypadku podłączenia równoległego dwóch akumulatorów o różnych napięciach znamionowych:

- a) może dojść do rozładowania obu akumulatorów,
- b) należy użyć grubszych kabli, niż przy akumulatorach o takich samych napięciach znamionowych,
- c) może dojść do wybuchu akumulatora o niższym napięciu znamionowym.

356. Podczas sprawdzania ciśnienia w oponie maszyna powinna być:

- a) uruchomiona i rozgrzana,
- b) obciążona, aby pomiar był dokładniejszy,
- c) bez obciążenia, a opona powinna być zimna.

357. Prawidłowe podłączanie akumulatora do prostownika podczas ładowania, to:

- a) zacisk dodatni akumulatora do bieguna ujemnego prostownika, zacisk ujemny akumulatora do bieguna dodatniego prostownika,
- b) zacisk dodatni akumulatora do bieguna dodatniego prostownika, biegun ujemny prostownika do "masy" maszyny,
- c) zacisk dodatni akumulatora do bieguna dodatniego prostownika, zacisk ujemny akumulatora do bieguna ujemnego prostownika.

358. Po podłączeniu akumulatora zaciski smaruje się:

- a) smarem grafitowym,
- b) smarem zawierającym dwusiarczek molibdenu,
- c) wazeliną techniczną.

359. Aby w sposób bezpieczny wykonać pompowanie opony należy:

- a) stać z boku bieżnika opony i używać długiego przewodu pneumatycznego,
- b) stać naprzeciwko wentyla opony podczas pompowania,
- c) używać krótkiego przewodu pneumatycznego z manometrem.

360. Jednym z celów obsługi magazynowej jest:

- a) naprawa uszkodzonych elementów maszyny przed kolejnym sezonem,
- b) przygotowanie maszyny do transportu dla przyszłego użytkownika,
- c) zabezpieczenie maszyny przed korozją i innymi szkodliwymi czynnikami podczas długotrwałego przechowywania.

Ładowarki jednonaczyniowe Klasa I

361. Jeśli podczas obsługi technicznej codziennej operator zauważy nieszczelność w układzie chłodzenia, wówczas powinien:

- a) zorganizować płyn i uzupełnić do poziomu minimalnego, jeśli wyciek jest niewielki,
- b) uzupełnić płyn chłodzący i kontynuować pracę,
- c) zgłosić nieszczelność i nie używać maszyny do czasu naprawy.

362. Poziom płynu chłodzącego w zbiorniku wyrównawczym powinien być sprawdzany:

- a) tylko podczas obsługi technicznej okresowej,
- b) tylko w przypadku przegrzania silnika,
- c) podczas każdej obsługi technicznej codziennej.

363. Jeśli operator zauważy wyciek płynu hydraulicznego podczas obsługi technicznej codziennej, to powinien:

- a) uzupełnić olej i kontynuować pracę,
- b) zmniejszyć obroty i kontynuować pracę,
- c) zgłosić wyciek i nie używać maszyny do czasu naprawy.

364. Częstotliwość wykonywania obsługi technicznej okresowej zależy:

- a) od ilości wykonanych cykli roboczych,
- b) od liczby przepracowanych godzin (motogodzin),
- c) od daty produkcji maszyny.

365. Jeśli podczas obsługi technicznej codziennej operator zauważy niski poziom oleju silnikowego, to powinien:

- a) podjąć pracę, jeśli poziom nie jest bardzo niski i nie świeci się kontrolka,
- b) uzupełnić poziom dowolnym dostępnym olejem, nawet jeśli jest innego rodzaju,
- c) uzupełnić olej do odpowiedniego poziomu.

366. Czynnością charakterystyczną dla obsługi technicznej sezonowej jest:

- a) wymiana płynu chłodzącego na odpowiedni do pory roku,
- b) kontrola wartości ciśnienia roboczego układu hydraulicznego,
- c) sprawdzenie wartości napięcia ładowania.

Ładowarki jednonaczyniowe Klasa I

- 367.** Podstawowe czynności obsługowe, które należy wykonać przed uruchomieniem silnika wysokoprężnego, to:
- a) odpowietrzenie układu paliwowego, sprawdzenie poziomu oleju przekładniowego, sprawdzenie rozrusznika,
 - b) sprawdzenie poziomu oleju w silniku, sprawdzenie poziomu płynu chłodzącego, sprawdzenie stanu filtra powietrza,
 - c) sprawdzenie poziomu oleju w skrzyni biegów, sprawdzenie działanie układu roboczego, sprawdzenie działanie hamulców.
- 368.** Czynności wykonywane w ramach obsługi technicznej codziennej (OTC) realizowanej w trakcie wykonywania pracy maszyną, to:
- a) obserwacja przyrządów kontrolno-pomiarowych oraz kontrola prawidłowej pracy maszyny przy wykorzystaniu wzroku, słuchu i węchu,
 - b) przede wszystkim kontrola organoleptyczna właściwego działania układu roboczego maszyny,
 - c) obserwacja tylko wskaźników kontrolno-pomiarowych takich jak: ciśnienie oleju, temperatura silnika, temperatura oleju hydraulicznego.
- 369.** Wyróżniamy m.in. następujące rodzaje obsługi technicznych:
- a) transportowa, docierania, magazynowa, obsługowo-naprawcza (ON), katalogowa,
 - b) transportowa, docierania, codzienna, okresowa, sezonowa, magazynowa,
 - c) docierania, codzienna, okresowa, sezonowa, magazynowa, awaryjna, nocna.
- 370.** Obsługi techniczne wykonujemy w celu:
- a) wydłużenia żywotności i zapewnienia bezpiecznej pracy maszyny lub urządzenia,
 - b) utrzymania wartości maszyny lub urządzenia na stałym, niezmiennym poziomie,
 - c) zapewnienia cichej pracy maszyny lub urządzenia.

Zadania obsługowe na egzamin praktyczny

1. Proszę omówić obsługę akumulatora elektrycznego w maszynie, na której jest przeprowadzany egzamin w ramach obsługi technicznej codziennej.

Ładowarki jednonaczyniowe Klasa I

- 2.** Proszę omówić w jaki sposób należy sprawdzić poziom oleju hydraulicznego w układzie roboczym oraz jak ten olej uzupełnić.
- 3.** Proszę omówić podstawowe czynności obsługi technicznej codziennej związane z układem roboczym maszyny.
- 4.** Proszę omówić, jak sprawdzić poziom płynu chłodniczego i jak go prawidłowo uzupełnić. W przypadku maszyn chłodzonych powietrzem proszę omówić czynności obsługi technicznej codziennej tego systemu.
- 5.** Proszę omówić podstawowe czynności obsługi technicznej codziennej związane z przygotowaniem maszyny do pracy dotyczące elementów podwozia, ze zwróceniem uwagi na układ jezdny.
- 6.** Proszę sprawdzić poziom oleju w misce olejowej silnika oraz wskazać, w jaki sposób uzupełnia się ten olej.
- 7.** Proszę omówić w jaki sposób sprawdza się poziom oleju w zwolnicach i jak się go uzupełnia. Jaki rodzaj oleju używany jest do zwolnic.
- 8.** Proszę omówić i przeprowadzić sprawdzenie stanu ogumienia kół w ramach obsługi technicznej codziennej.
- 9.** Proszę omówić postępowanie operatora maszyny, jeżeli zaświeci się kontrolka zanieczyszczonego filtra powietrza.
- 10.** Proszę omówić obsługę techniczną codzienną silnika przed pracą na dwóch dowolnie wybranych układach.
- 11.** Proszę omówić procedurę sprawdzenia czystości filtra powietrza ze wskazaniem tego elementu na maszynie.
- 12.** Proszę sprawdzić stan techniczny zamontowanego w maszynie narzędzia roboczego.
- 13.** Proszę omówić obsługę codzienną układu hydraulicznego przed pracą.
- 14.** Proszę wskazać umiejscowienie wskaźników płynów eksploatacyjnych występujących w maszynie, na której jest przeprowadzany egzamin.
- 15.** Proszę omówić przygotowanie maszyny lub urządzenia do transportu na innym środku transportu.
- 16.** Proszę wskazać trzy przykładowe punkty smarne w maszynie lub urządzeniu.
- 17.** Proszę wskazać gdzie znajduje się wyjście awaryjne (ewakuacyjne) z kabiny operatora. Kiedy i w jaki sposób należy z niego skorzystać.

Ładowarki jednonaczyniowe Klasa I

- 18.** Proszę wskazać w instrukcji obsługi i eksploatacji informację dotyczącą pojemności zbiornika paliwa oraz podać jaki rodzaj paliwa jest właściwy dla wskazanej maszyny lub urządzenia.
- 19.** Proszę wskazać w instrukcji obsługi i eksploatacji dane dotyczące właściwej ilości oleju w układzie smarowania silnika oraz odszukać informację na temat rodzaju oleju zalecanego przez producenta maszyny.
- 20.** Proszę sprawdzić działanie oświetlenia maszyny.
- 21.** Proszę wskazać blokadę złącza przegubowego oraz omówić, w jakich sytuacjach jej używamy.
- 22.** Proszę przeprowadzić kontrolę kompletności obowiązkowego wyposażenia maszyny lub urządzenia pod kątem bezpieczeństwa pracy i obsługi. Kontrola przed podjęciem pracy w ramach obsługi technicznej codziennej.
- 23.** Proszę przeprowadzić obsługę systemu centralnego smarowania. W przypadku kiedy maszyna w taki układ nie jest wyposażona proszę omówić, w jaki sposób jest realizowana obsługa punktów smarnych.
- 24.** Proszę sprawdzić poziom oleju w skrzyni biegów maszyny, na której jest przeprowadzany egzamin. Proszę omówić sposób jego kontroli zgodnie z procedurą przewidzianą w instrukcji obsługi i eksploatacji, mając na uwadze wiarygodność odczytu.
- 25.** Proszę wskazać skrzynkę bezpiecznikową maszyny, na której jest przeprowadzany egzamin. Proszę podać parametry bezpiecznika dla zabezpieczenia obwodu oświetlenia roboczego oraz podać główną zasadę wymiany bezpieczników.
- 26.** Proszę sprawdzić, czy na wyposażeniu maszyny powinna być gaśnica. W przypadku potwierdzenia takiej okoliczności proszę wskazać miejsce jej przechowywania oraz skontrolować termin jej ważności.
- 27.** Proszę omówić obsługę układu roboczego przy założeniu, że czynności te zostaną wykonane w ramach obsługi technicznej codziennej bezpośrednio po pracy.
- 28.** Proszę omówić procedurę zerowania układu hydraulicznego z uwzględnieniem warunków technicznych maszyny, na której jest przeprowadzany egzamin. Proszę omówić w jakich sytuacjach zerowanie układu hydraulicznego jest konieczne.
- 29.** Proszę omówić przygotowanie maszyny do przejazdu po drogach publicznych zgodnie z przepisami i założeniami instrukcji obsługi i eksploatacji.
- 30.** Proszę omówić znaczenie trzech dowolnie wybranych piktogramów umieszczonych na maszynie lub urządzeniu lub wskazanych w instrukcji obsługi i eksploatacji.

Ładowarki jednonaczyniowe Klasa I

Zadania technologiczne na egzamin praktyczny

- 1.** Proszę wykonać dwa cykle nabierania urobku do łyżki ładowarki z transportem na odkład.
- 2.** Proszę zademonstrować odspajanie płaskie gruntu na długości około 10 [m] oraz głębokości około 20 [cm].
- 3.** Proszę wyrównać teren przy jeździe do tyłu przy pomocy dostępnych funkcji maszyny na odcinku około 5 [m].
- 4.** Proszę wykonać dwa cykle nabierania urobku do łyżki ładowarki z symulacją załadunku na środek transportu.