

Zadania egzaminacyjne dotyczące maszyny/urządzenia:

Koparki jednonaczyniowe Klasa III

Zadania na egzamin testowy teoretyczny

1. Przebywanie osób pomiędzy ścianą wykopu a koparką, nawet w czasie postoju, jest:

- a) dozwolone w krótkim czasie,
- b) zabronione,
- c) dozwolone.

2. Ile wynosi minimalna dopuszczalna odległość maszyny od zasięgu klina odłamu?

- a) 0,8 [m],
- b) 0,4 [m],
- c) 0,6 [m].

3. Bezpieczna odległość maszyny od wykopu to:

- a) 1,6 [m],
- b) zasięg działania klina odłamu + 0,6 [m],
- c) głębokość wykopu + 0,6 [m].

4. W oparciu o przedstawioną tabelę określ bezpieczną minimalną odległość maszyny od dna wykopu o głębokości $h = 2$ [m] wykonanego w gruntach spoistych:

- a) 1 [m],
- b) 1,6 [m],
- c) 2,6 [m].

Pochylenie skarpy wykopu dla zerowego klina odłamu

Rodzaj gruntu	Pochylenie skarp h/a
piasek suchy	1:1,5
runty mało spoiste	1:1,25
spękane skały	1:1
runty spoiste, gliny	1:0,5

5. W oparciu o przedstawioną tabelę określ bezpieczną minimalną odległość maszyny od dna wykopu o głębokości $h = 3$ [m] wykonanego w spękanych skałach:

- a) 3,6 [m],
- b) 2,6 [m],
- c) 4,6 [m].

Pochylenie skarpy wykopu dla zerowego klina odłamu

Rodzaj gruntu	Pochylenie skarp h/a
piasek suchy	1:1,5
runty mało spoiste	1:1,25
spękane skały	1:1
runty spoiste, gliny	1:0,5

Koparki jednonaczyniowe Klasa III

6. W oparciu o przedstawioną tabelę określ bezpieczną minimalną odległość maszyny od dna wykopu o głębokości $h = 2$ [m] wykonanego w gruntach mało spoistych:

- a) 3,1 [m],
- b) 2,6 [m],
- c) 3,6 [m].

Pochylenie skarpy wykopu dla zerowego klina odłamu

Rodzaj gruntu	Pochylenie skarp h/a
piasek suchy	1:1,5
grunty mało spoiste	1:1,25
spękane skały	1:1
grunty spoiste, gliny	1:0,5

7. Jaka jest minimalna bezpieczna odległość od GÓRNEJ krawędzi nasypu, na którą może podjechać maszyna, dla poniższych danych: Kategoria gruntu - I (piasek suchy), wysokość nasypu - $h = 2$ [m], pozioma odległość między górną, a dolną krawędzią nasypu - $a = 2,5$ [m]?

- a) 0,6 [m],
- b) 3,6 [m],
- c) 1,1 [m].

8. Jaka jest minimalna bezpieczna odległość od GÓRNEJ krawędzi nasypu, na którą może podjechać maszyna, dla poniższych danych: Kategoria gruntu - II (grunty mało spoiste), wysokość nasypu - $h = 4$ [m], pozioma odległość między górną, a dolną krawędzią nasypu - $a = 2,5$ [m]?

- a) 0,6 [m],
- b) 5,6 [m],
- c) 3,1 [m].

9. W jakiej odległości mierzonej w poziomie od skrajnych przewodów dla linii elektroenergetycznych o napięciu znamionowym nieprzekraczającym 1 [kV] dopuszczalna jest praca maszyną lub urządzeniem technicznym?

- a) nie mniejszej niż 5 [m],
- b) nie mniejszej niż 2 [m],
- c) nie mniejszej niż 3 [m].

10. W jakiej odległości mierzonej w poziomie od skrajnych przewodów dla linii elektroenergetycznych o napięciu znamionowym powyżej 1 [kV], lecz nie przekraczającym 15 [kV] dopuszczalna jest praca maszyną lub urządzeniem technicznym?

- a) nie mniejszej niż 15 [m],
- b) nie mniejszej niż 10 [m],
- c) nie mniejszej niż 5 [m].

Koparki jednoznaczyniowe Klasa III

11. W jakiej odległości mierzonej w poziomie od skrajnych przewodów dla linii elektroenergetycznych o napięciu znamionowym powyżej 15 [kV], lecz nie przekraczającym 30 [kV] dopuszczalna jest praca maszyną lub urządzeniem technicznym?

- a) nie mniejszej niż 5 [m],
- b) nie mniejszej niż 10 [m],
- c) nie mniejszej niż 15 [m].

12. W jakiej odległości mierzonej w poziomie od skrajnych przewodów dla linii elektroenergetycznych o napięciu znamionowym powyżej 30 [kV], lecz nie przekraczającym 110 [kV] dopuszczalna jest praca maszyną lub urządzeniem technicznym?

- a) nie mniejszej niż 15 [m],
- b) nie mniejszej niż 10 [m],
- c) nie mniejszej niż 20 [m].

13. W jakiej odległości mierzonej w poziomie od skrajnych przewodów dla linii elektroenergetycznych o napięciu znamionowym powyżej 110 [kV] dopuszczalna jest praca maszyną lub urządzeniem technicznym?

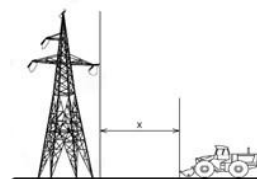
- a) nie mniejszej niż 30 [m],
- b) nie mniejszej niż 15 [m],
- c) nie mniejszej niż 10 [m].

14. Czy w strefie niebezpiecznej pod napowietrznymi liniami elektroenergetycznymi można organizować stanowiska pracy?

- a) tak, zawsze,
- b) nie, nigdy,
- c) tak, ale tylko po spełnieniu dodatkowych wymagań.

15. Ile wynosi bezpieczna odległość X dla pracy maszyną lub urządzeniem technicznym przy napowietrznych liniach elektroenergetycznych o napięciu znamionowym równym 400 [V]?

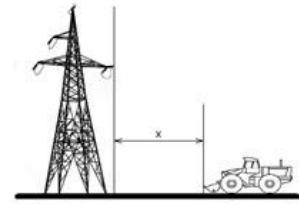
- a) nie mniej niż 5 [m],
- b) nie mniej niż 30 [m],
- c) nie mniej niż 3 [m].



Koparki jednonaczyniowe Klasa III

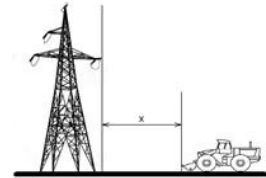
16. Ile wynosi bezpieczna odległość X dla pracy maszyną lub urządzeniem technicznym przy napowietrznych liniach elektroenergetycznych o napięciu znamionowym powyżej 1 [kV], lecz nie przekraczającym 15 [kV]?

- a) nie mniej niż 10 [m],
- b) nie mniej niż 5 [m],
- c) nie mniej niż 15 [m].



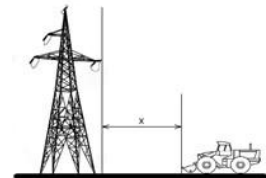
17. Ile wynosi bezpieczna odległość X dla pracy maszyną lub urządzeniem technicznym przy napowietrznych liniach elektroenergetycznych o napięciu znamionowym 20 [kV]?

- a) nie mniej niż 10 [m],
- b) nie mniej niż 30 [m],
- c) nie mniej niż 15 [m].



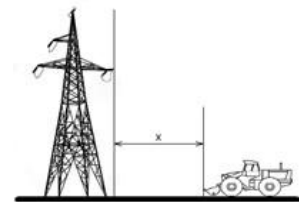
18. Ile wynosi bezpieczna odległość X dla pracy maszyną lub urządzeniem technicznym przy napowietrznych liniach elektroenergetycznych o napięciu znamionowym 20 [kV]?

- a) nie mniej niż 5 [m],
- b) nie mniej niż 15 [m],
- c) nie mniej niż 10 [m].



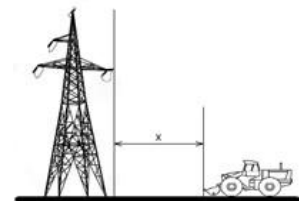
19. Ile wynosi bezpieczna odległość X dla pracy maszyną lub urządzeniem technicznym przy napowietrznych liniach elektroenergetycznych o napięciu znamionowym powyżej 30 [kV], lecz nie przekraczającym 110 [kV]?

- a) nie mniej niż 50 [m],
- b) nie mniej niż 15 [m],
- c) nie mniej niż 30 [m].



20. Ile wynosi bezpieczna odległość X dla pracy maszyną lub urządzeniem technicznym przy napowietrznych liniach elektroenergetycznych o napięciu znamionowym powyżej 15 [kV], lecz nie przekraczającym 30 [kV]?

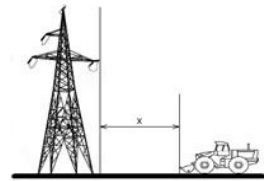
- a) nie mniej niż 10 [m],
- b) nie mniej niż 30 [m],
- c) nie mniej niż 15 [m].



Koparki jednozaczyniowe Klasa III

21. Ile wynosi bezpieczna odległość X dla pracy maszyną lub urządzeniem technicznym przy napowietrznych liniach elektroenergetycznych o napięciu znamionowym 400 [kV]?

- a) nie mniej niż 3 [m],
- b) nie mniej niż 40 [m],
- c) nie mniej niż 30 [m].

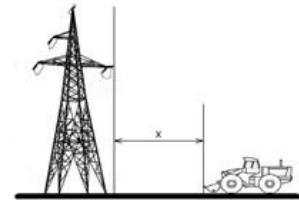


22. Prace w obszarze strefy niebezpiecznej (linia energetyczna napowietrzna wysokiego napięcia):

- a) mogą być prowadzone pod warunkiem, że została wydana zgoda kierownika robót,
- b) mogą być prowadzone pod warunkiem, że odłączono linię od napięcia, praca jest wykonywana w strefie ograniczonej uziemieniami i co najmniej jedno uziemienie jest widoczne z miejsca wykonywania pracy,
- c) w żadnym wypadku nie mogą być prowadzone pod liniami elektrycznymi w strefie niebezpiecznej.

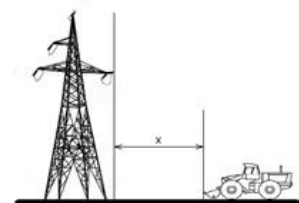
23. Operator ma wykonać pracę w odległości X od czynnej napowietrznej linii elektroenergetycznej o napięciu znamionowym 400 [V]. Może on podjąć pracę, jeśli odległość ta wynosi:

- a) 1 [m],
- b) 2 [m],
- c) 5 [m].



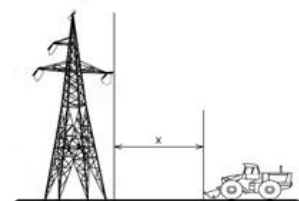
24. Operator ma wykonać pracę w odległości X od czynnej napowietrznej linii elektroenergetycznej o napięciu znamionowym 20 [kV]. Może on podjąć pracę, jeśli odległość ta wynosi:

- a) 15 [m],
- b) 3 [m],
- c) 5 [m].



25. Operator ma wykonać pracę w odległości X od czynnej napowietrznej linii elektroenergetycznej o napięciu znamionowym 400 [kV]. Może on podjąć pracę, jeśli odległość ta wynosi:

- a) 50 [m],
- b) 5 [m],
- c) 15 [m].



Koparki jednonaczyniowe Klasa III

26. Jeśli poszkodowany ma wyczuwalne tętno, a nie oddycha, to:

- a) należy wykonać masaż serca,
- b) nie wolno go dotykać,
- c) należy udrożnić drogi oddechowe i rozpocząć sztuczne oddychanie.

27. Przy udzielaniu pierwszej pomocy poszkodowanym w wypadku należy przede wszystkim:

- a) udzielić pomocy osobom z zagrożeniem życia,
- b) podać rannym leki,
- c) oddalić się z miejsca wypadku w celu wezwania lekarza.

28. Obowiązek udzielenia pierwszej pomocy ofiarom wypadku spoczywa na:

- a) każdym, ale za popełnione błędy zawsze grozi odpowiedzialność karna,
- b) każdym, ponieważ zawsze można wykonać część zadań ratunkowych,
- c) tylko osobach, które mają przygotowanie medyczne.

29. Ofiara wypadku po kilku minutach odzyskała przytomność i chce iść do domu. W takiej sytuacji należy:

- a) podać jej coś do picia i środki przeciwbólowe,
- b) namawiać ją do pozostania i wezwać pomoc medyczną,
- c) pozwolić jej iść do domu, zalecając wizytę u lekarza.

30. Pierwsza pomoc w sytuacji, kiedy do oka osoby poszkodowanej dostało się ciało obce, polega na:

- a) płukaniu wodą destylowaną kierując strumień do środka oka,
- b) przepłukaniu oka kroplami do oczu,
- c) płukaniu czystą wodą kierując strumień od nosa na zewnątrz oka.

31. Osoba poszkodowana rozcięła nogę o niezabezpieczony ostry element. Udzielenie pierwszej pomocy w tej sytuacji to:

- a) zastosowanie gazy jałowej, owinięcie rany bandażem,
- b) przyklejenie plastra bezpośrednio na ranę,
- c) użycie opaski uciskowej.

Koparki jednonaczyniowe Klasa III

32. Podejrzewając uszkodzenie kręgosłupa u osoby, która spadła z wysokości i jest przytomna, należy:

- a) nie ruszać jej i czekać na przybycie służb medycznych,
- b) położyć ją w pozycji bocznej ustalonej,
- c) usadzić ją w pozycji półleżącej.

33. Aby oddalić się z miejsca, w którym został przerwany przewód elektryczny i obszar jest pod napięciem należy:

- a) szybko, dużymi krokami, odejść od źródła rażenia prądem podnosząc wysoko stopy,
- b) jak najszybciej pobiec w miejsce, które oceniamy jako bezpieczne,
- c) odejść z tego miejsca powoli, drobnymi krokami, starając się utrzymać ciągły kontakt stóp z ziemią.

34. Pierwsza pomoc w przypadku poparzenia I stopnia to:

- a) smarowanie oparzonego miejsca maścią,
- b) smarowanie oparzonego miejsca tłustym kremem,
- c) polewanie oparzonego miejsca zimną wodą.

35. Podczas pracy została zerwana linia energetyczna wysokiego napięcia, wskutek czego rażony prądem został współpracownik. W tej sytuacji prawidłowe zachowanie to:

- a) jak najszybciej wyłączyć źródło prądu,
- b) podejść do poszkodowanego w celu udzielenia pierwszej pomocy,
- c) zawołać innych współpracowników do pomocy przy poszkodowanym.

36. Resuscytację krążeniowo-oddechową prowadzimy do momentu, gdy:

- a) przyjedzie straż pożarna i zabezpieczy teren,
- b) minie 10 minut,
- c) stwierdziliśmy, że ofiara zaczęła oddychać i powróciło u niej krążenie.

37. Doraźne działanie w przypadku silnego krwawienia ze zranionej kończyny górnej obejmuje:

- a) opuszczenie kończyny poniżej poziomu serca,
- b) założenie opatrunku, bezpośrednie uciśnięcie miejsca krwawienia i uniesienie kończyny,
- c) odkażenie rany spirytusem salicylowym.

Koparki jednonaczyniowe Klasa III

38. W przypadku krwawienia z nosa należy:

- a) pochylić głowę krwawiącego do przodu, ucisnąć skrzydełka nosa,
- b) położyć poszkodowanego na plecach,
- c) odchylić głowę do tyłu i położyć zimny kompres na kark.

39. Pierwszy krok w postępowaniu z ofiarą zatrucia czadem w zamkniętym pomieszczeniu to:

- a) ocena ABC,
- b) przeprowadzenie badania wstępnego,
- c) jak najszybsza ewakuacja poszkodowanego z tego pomieszczenia.

40. Pierwsza pomoc w czasie trwania drgawek spowodowanych wystąpieniem ataku epilepsji (padaczki) polega na:

- a) zabezpieczeniu głowy poszkodowanego przed urazami,
- b) posadzeniu poszkodowanego w pozycji półsiedzącej i podaniu czegoś do picia,
- c) włożeniu do ust poszkodowanego drewnianego przedmiotu w celu zabezpieczenia przed przygryzieniem języka.

41. W razie podejrzenia uszkodzenia kręgosłupa w odcinku szyjnym u osoby przytomnej należy:

- a) ułożyć poszkodowanego w pozycji bocznej,
- b) nie pozwolić poszkodowanemu poruszać głową,
- c) posadzić poszkodowanego na krzesło z wysokim oparciem.

42. Najistotniejszą rzeczą w momencie zasypania osoby ziemią, piaskiem lub żwirem jest:

- a) zlokalizowanie poszkodowanego,
- b) powiadomienie rodziny,
- c) czekanie na przyjazd karetki ratunkowej.

43. Pierwsza pomoc osobie, u której w podudzie został wbity metalowy pręt polega na wezwaniu pomocy i:

- a) poruszeniu prętem celem sprawdzenia, czy uszkodzona została tętnica,
- b) wyjęciu wbitego pręta,
- c) zabezpieczeniu pręta przed poruszeniem.

Koparki jednonaczyniowe Klasa III

44. Wskazaniem do użycia defibrylatora AED jest:

- a) brak wyczuwalnego oddechu i tętna u poszkodowanego,
- b) silne zawroty głowy,
- c) silny ból w klatce piersiowej.

45. Podczas eksploatacji maszyny/urządzenia, na które zdajesz egzamin czynnościami zabronionymi są:

- a) wymiana narzędzia roboczego,
- b) przeprowadzenie obsługi technicznej codziennej (OTC),
- c) dokonywanie zmian konstrukcyjnych w maszynie/urządzeniu.

46. Podczas eksploatacji maszyny/urządzenia, na które zdajesz egzamin czynnościami zabronionymi są:

- a) tankowanie maszyny/urządzenia z kanistra,
- b) czyszczenie maszyny/urządzenia przy użyciu benzyny lub rozpuszczalników, których opary mogą tworzyć z powietrzem mieszaniny gazów palnych/wybuchowych,
- c) czyszczenie maszyny/urządzenia przy użyciu środka zgodnego z instrukcją obsługi i eksploatacji.

47. Podczas wykonywania robót ziemnych maszyną, na którą zdajesz egzamin niedopuszczalne jest:

- a) ustawienie maszyny w zasięgu klina odłamu,
- b) używanie lemiesza maszyny w bezpiecznej odległości od wykopu,
- c) wysuwanie lemiesza maszyny w kierunku wykopu.

48. Podczas wykonywania robót ziemnych maszyną, na którą zdajesz egzamin niedopuszczalne jest:

- a) używania maszyny na gruntach gliniastych przy temperaturach powietrza powyżej 30°C,
- b) używania maszyny na gruntach gliniastych przy temperaturach powietrza poniżej -5°C,
- c) używanie maszyny na gruntach gliniastych w czasie trwania ulewnego deszczu.

Koparki jednonaczyniowe Klasa III

49. Podczas wykonywania robót ziemnych maszyną, na którą zdajesz egzamin dopuszczalne jest:

- a) wykonywanie głębokich wykopów, jeżeli maszyna znajduje się w bezpiecznej odległości od wykopu,
- b) tworzenie nawisów przy wykonywaniu wykopów,
- c) włączanie mechanizmu obrotu maszyny w trakcie napełniania naczynia roboczego gruntem.

50. Podczas wykonywania robót ziemnych maszyną, na którą zdajesz egzamin niedopuszczalne jest:

- a) przebywania osób w pobliżu maszyny podczas wykonywania obsługi technicznych,
- b) przebywanie osób w zasięgu działania narzędzia roboczego maszyny,
- c) przebywanie osób w odległości większej niż suma największego zasięgu narzędzia roboczego plus 6 metrów.

51. Podczas wykonywania robót niedopuszczalne jest:

- a) praca w pobliżu czynnej linii energetycznej o napięciu 20 [kV] w odległości 15 [m],
- b) praca w pobliżu czynnej linii energetycznej o napięciu 10 [kV] w odległości 10 [m],
- c) praca w pobliżu czynnych napowietrznych linii energetycznych w odległości mniejszej niż to określają przepisy.

52. Podczas wykonywania wykopów wąskoprzestrzennych maszyną, na którą zdajesz egzamin niedopuszczalne jest:

- a) przebywanie osób współpracujących w niezabezpieczonej części wykopu, nawet jeśli posiadają środki ochrony indywidualnej,
- b) używanie narzędzi ręcznych do wykonywania wykopów przez osoby współpracujące,
- c) przebywanie osób współpracujących w zabezpieczonej części wykopu.

53. Podczas wykonywania robót ziemnych na terenie bagnistym lub podmokłym:

- a) maszynę umieszczamy w taki sam sposób, jak na pozostałych gruntach,
- b) maszynę umieszczamy jak na pozostałych gruntach, tylko nie uwzględniamy odległości od klina odłamu,
- c) maszynę umieszczamy na podkładach stabilnych i trwale ze sobą połączonych.

Koparki jednonaczyniowe Klasa III

54. Maszyna/urządzenie, na którą zdajesz egzamin może być obsługiwana wyłącznie przez:

- a) osobę posiadającą pisemne potwierdzenie ukończenia kursu w formie karty z tworzywa sztucznego,
- b) każdą osobę pełnoletnią posiadającą wykształcenie techniczne oraz prawo jazdy odpowiedniej kategorii,
- c) osobę, która ukończyła szkolenie i uzyskała pozytywny wynik sprawdzianu przeprowadzonego przez komisję powołaną przez Sieć Badawczą Łukasiewicz – Warszawski Instytut Technologiczny.

55. Uprawnienia do obsługi maszyn/urządzeń, na które zdajesz egzamin są wydawane przez:

- a) Starostwo Powiatowe właściwe dla adresu zamieszkania osoby ubiegającej się o uprawnienia,
- b) Sieć Badawczą Łukasiewicz - Warszawski Instytut Technologiczny (SBŁ - WIT),
- c) Urząd Dozoru Technicznego (UDT).

56. Uprawnienia do obsługi maszyn/urządzeń, na które zdajesz egzamin:

- a) są ważne bezterminowo,
- b) są ważne przez 5 lat od daty ich wydania,
- c) są ważne przez 10 lat od daty ich wydania.

57. Osoba posiadająca uprawnienia do obsługi: "Koparki jednonaczyniowe kl. III" na ich podstawie:

- a) może pracować koparką jednonaczyniową do 25 [t] masy eksploatacyjnej oraz koparkospycharką do 4 [t] masy eksploatacyjnej,
- b) może pracować koparką jednonaczyniową do 25 [t] masy eksploatacyjnej oraz koparkoładownicą do 8 [t] masy eksploatacyjnej,
- c) może pracować tylko koparką jednonaczyniową do 25 [t] masy eksploatacyjnej.

58. Pracownik obsługujący maszynę/urządzenie, na które zdajesz egzamin może podjąć pracę pod warunkiem, że:

- a) maszyna/urządzenie posiada ważny przegląd UDT,
- b) posiada ważne prawo jazdy kategorii D,
- c) posiada uprawnienia do obsługi tego typu maszyny/urządzenia.

Koparki jednonaczyniowe Klasa III

59. W sytuacji stwierdzenia zagrożenia dla życia, zdrowia, mienia lub środowiska, którego przyczyną jest awaria maszyny/urządzenia operator:

- a) niezwłocznie wstrzymuje wykonywanie pracy i informuje o tym fakcie przełożonego,
- b) kontynuuje pracę, ale na koniec zmiany dokonuje odpowiedniego wpisu w książce konserwacji,
- c) kontynuuje pracę, ale na koniec zmiany informuje przełożonego o zaistniałej sytuacji.

60. Podnoszenie i przewożenie osób przy użyciu osprzętu roboczego:

- a) jest zawsze zabronione,
- b) jest możliwe, ale tylko poza terenem drogi publicznej,
- c) wymaga zgody kierownika budowy.

61. Pracownik obsługujący maszynę/urządzenie, na które zdajesz egzamin ma prawo odmówić podjęcia pracy, gdy:

- a) w odległości 35 metrów znajduje się napowietrzna linia energetyczna o napięciu 110 [kV],
- b) praca ta wymaga szczególnej sprawności psychofizycznej, a jego stan psychofizyczny nie zapewnia bezpiecznego jej wykonywania i stwarza zagrożenie dla innych osób,
- c) posiada wymagane środki ochrony indywidualnej.

62. Pracownik obsługujący maszynę/urządzenie, na które zdajesz egzamin ma obowiązek przerwać pracę, gdy:

- a) w odległości 35 metrów znajduje się napowietrzna linia energetyczna,
- b) posiada wymagane środki ochrony indywidualnej,
- c) wykonywana przez niego praca stwarza bezpośrednio zagrożenie dla zdrowia lub życia innych osób.

63. Pracownik obsługujący maszynę/urządzenie, na które zdajesz egzamin ma obowiązek:

- a) samodzielnego wykonywania wszystkich bieżących napraw maszyny/urządzenia,
- b) zawsze posiadać prawo jazdy kat. B,
- c) przestrzegać zapisów instrukcji obsługi i eksploatacji maszyny/urządzenia.

Koparki jednonaczyniowe Klasa III

64. Osobą bezpośrednio odpowiedzialną za bezpieczną eksploatację maszyny, na którą zdajesz egzamin jest:

- a) operator maszyny,
- b) kierownik budowy,
- c) właściciel maszyny.

65. Książkę operatora i uprawnienia na maszynę/urządzenie, na które zdajesz egzamin wydaje:

- a) Transportowy Dozór Techniczny (TDT),
- b) Sieć Badawcza Łukasiewicz - Warszawski Instytut Technologiczny,
- c) Urząd Dozoru Technicznego (UDT).

66. Obowiązek stosowania środków ochrony indywidualnej:

- a) nie ma zastosowania w upalne dni,
- b) wynika tylko z przepisów wewnętrzzakładowych,
- c) wynika z instrukcji obsługi i eksploatacji oraz przepisów BHP.

67. Pracownik, który jest świadkiem wypadku w pracy:

- a) ma obowiązek udzielić pomocy ofiarom, a następnie niezwłocznie oddalić się z miejsca wypadku,
- b) ma obowiązek udzielić pomocy ofiarom, powiadomić przełożonego oraz w razie potrzeby zabezpieczyć miejsce wypadku,
- c) wystarczy, że powiadomi przełożonego.

68. Jakie elementy maszyny, na którą zdajesz egzamin chronią operatora w przypadku przewrócenia się maszyny:

- a) kabina maszyny typu ROPS oraz pasy bezpieczeństwa,
- b) hełm ochronny z atestem i kamizelka odblaskowa,
- c) fotel maszyny.

69. W przypadku utraty stateczności przez maszynę wyposażoną w kabinę typu ROPS operator powinien:

- a) utrzymać pozycję siedzącą mocno trzymając się kierownicy lub innych stabilnych elementów w kabinie,
- b) starać się jak najszybciej opuścić kabinę (przed przewróceniem się maszyny),
- c) szybko skręcić w lewo i podnieść jak najwyżej osprzęt roboczy.

Koparki jednonaczyniowe Klasa III

70. W przypadku utraty stateczności przez maszynę wyposażoną w kabinę typu ROPS operator powinien:

- a) niezwłocznie wyskoczyć z kabiny,
- b) pozostać w kabinie,
- c) włączyć światła ostrzegawcze/awaryjne.

71. Strefę niebezpieczną definiujemy jako:

- a) miejsce, w którym występują zagrożenia dla zdrowia i życia ludzi,
- b) miejsce, gdzie pracownicy muszą nosić jedynie hełmy ochronne,
- c) miejsce, gdzie odbywają się prace wymagające specjalistycznego sprzętu, a przebywanie w nim ludzi jest dozwolone tylko nocą.

72. Strefę niebezpieczną na terenie budowy:

- a) wyznacza się po rozpoczęciu prac budowlanych,
- b) wyznacza zawsze geodeta,
- c) wyznacza się lub/i ogradza oraz oznakowuje w sposób uniemożliwiający dostęp osobom nieupoważnionym.

73. Obszar, który operator powinien sprawdzić i zabezpieczyć przed rozpoczęciem pracy maszyną/urządzeniem (ponieważ występują tam zagrożenia dla zdrowia i życia ludzi) nazywamy:

- a) martwym polem,
- b) strefą podwyższonego ryzyka,
- c) strefą niebezpieczną.

74. Sygnał ręczny przedstawiony na rysunku oznacza:

- a) "opuścić do dołu",
- b) "obrócić maszynę",
- c) "podnieść do góry".



75. Sygnał ręczny przedstawiony na rysunku oznacza:

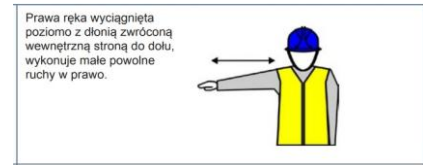
- a) "obrócić maszynę",
- b) "opuścić do dołu",
- c) "podnieść do góry".



Koparki jednonaczyniowe Klasa III

76. Sygnał ręczny przedstawiony na rysunku oznacza:

- a) "obrócić maszynę",
- b) "ruch we wskazanym kierunku",
- c) "podnieść do góry".



77. Sygnał ręczny przedstawiony na rysunku oznacza:

- a) "obrócić maszynę",
- b) "ruch we wskazanym kierunku",
- c) "podnieść do góry".



78. Sygnał ręczny przedstawiony na rysunku oznacza:

- a) "koniec działania",
- b) "stop",
- c) "odległość pozioma".



79. Sygnał ręczny przedstawiony na rysunku oznacza:

- a) "ruch do przodu",
- b) "szybki ruch",
- c) "ruch do tyłu".



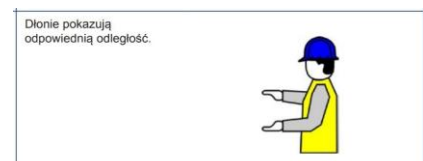
80. Sygnał ręczny przedstawiony na rysunku oznacza:

- a) "ruch do tyłu",
- b) "ruch do przodu",
- c) "ruch powolny".



81. Sygnał ręczny przedstawiony na rysunku oznacza:

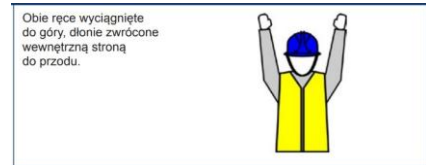
- a) "koniec działania",
- b) "odległość pionowa",
- c) "stop".



Koparki jednonaczyniowe Klasa III

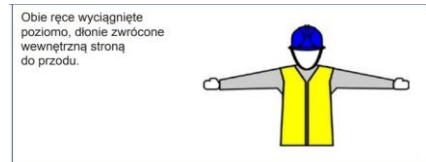
82. Sygnał ręczny przedstawiony na rysunku oznacza:

- a) "STOP. Zatrzymanie w nagłym przypadku",
- b) "ruch do tyłu",
- c) "odległość pozioma".



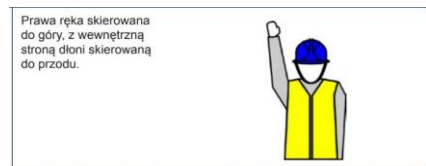
83. Sygnał ręczny przedstawiony na rysunku oznacza:

- a) "STOP. Zatrzymanie w nagłym przypadku",
- b) "ruch do tyłu",
- c) "START. Początek kierowania".



84. Sygnał ręczny przedstawiony na rysunku oznacza:

- a) "ruch do tyłu",
- b) "ZATRZYMAĆ. Przerwa - koniec ruchu",
- c) "STOP. Zatrzymanie w nagłym przypadku".



85. Sygnał ręczny przedstawiony na rysunku oznacza:

- a) "odległość pozioma",
- b) "KONIEC. Zatrzymanie działania",
- c) "opuścić do dołu".



86. Podczas ładowania akumulatorów dochodzi do wydzielania się gazu o właściwościach bardzo wybuchowych. Gazem tym jest:

- a) etan,
- b) wodór,
- c) metan.

87. Pianą gaśniczą można gasić pożary grupy:

- a) tylko C,
- b) C i D,
- c) A i B.

Koparki jednonaczyniowe Klasa III

88. Nieumiejętne posługiwanie się gaśnicą śniegową może skutkować:

- a) poparzeniem od elementów gaśnicy,
- b) odmrożeniem spowodowanym środkiem gaśniczym,
- c) omdleniem.

89. Woda, koc gaśniczy, gaśnica proszkowa, dwutlenek węgla, piasek to środki gaśnicze, których użyjemy do gaszenia:

- a) olejów,
- b) ciał stałych,
- c) cieczy.

90. Sorbentami możemy nazwać:

- a) materiały wykonane z tworzyw naturalnych lub sztucznych absorbujące ciecze,
- b) substancje ropopochodne,
- c) koce gaśnicze.

91. Grupa A pożarów dotyczy:

- a) gazów palnych,
- b) ciał stałych, których normalne spalanie zachodzi z tworzeniem żarzących się węgli, np. drewna, papieru, itp.,
- c) cieczy palnych.

92. Grupa B pożarów dotyczy:

- a) metali, np. magnez, sód, potas, glin, tytan itp.,
- b) gazów palnych,
- c) cieczy i materiałów stałych topiących się, np. tworzyw sztucznych, paliw, olejów, itp..

93. Grupa C pożarów dotyczy:

- a) ciał stałych,
- b) gazów, np. metanu, propanu, acetyleny, wodoru,
- c) cieczy palnych.

Koparki jednonaczyniowe Klasa III

94. Widząc taki piktogram jesteś informowany o:

- a) większej liczbie ludzi w danym rejonie,
- b) miejscu zbiórki podczas ewakuacji,
- c) strefie zagrożonej.



95. Podczas pracy zauważyłeś znak z oznaczeniem „Strefa 0”. Informuje on o:

- a) przestrzeni, w której występuje atmosfera wybuchowa,
- b) strefie występującego obciążenia ogniowego w budynku,
- c) strefie występującej kategorii niebezpieczeństwa pożarowego.



96. Przedstawiony piktogram informuje o:

- a) hydrancie wewnętrznym,
- b) zestawie sprzętu ochrony przeciwpożarowej,
- c) głównym wyłączniku prądu.



97. Widząc taki piktogram jesteś informowany o:

- a) wyjściu ewakuacyjnym,
- b) miejscu zbiórki podczas ewakuacji,
- c) miejscu pierwszej pomocy medycznej.



98. Widząc taki piktogram jesteś informowany o:

- a) wysokiej temperaturze mającej wpływ na gaśnicę,
- b) umiejscowieniu gaśnicy,
- c) zakazie używania gaśnicy.



99. Widzisz człowieka, na którym pali się odzież oraz który w wyniku paniki ucieka. Twoja reakcja to:

- a) starasz się go zatrzymać, położyć na podłożu i rozpocząć gaszenie,
- b) silnie machasz obok niego rękami lub okryciem wierzchnim, aby ugasić palącą się odzież,
- c) każesz mu, aby oczekiwał w pozycji pionowej na przybycie służb ratowniczych.

Koparki jednonaczyniowe Klasa III

100. Urządzenia i instalacje elektryczne można gasić za pomocą:

- a) gaśnic proszkowych lub śniegowych,
- b) gaśnic pianowych,
- c) wody.

101. Płonące paliwo można gasić za pomocą:

- a) wody,
- b) etyliny niskooktanowej,
- c) gaśnic proszkowych, pianowych lub śniegowych.

102. Płonącą na osobie odzież można gasić za pomocą:

- a) gaśnicy wodnej mgłowej lub koca gaśniczego,
- b) gaśnicy śniegowej lub proszkowej,
- c) materiału z tworzyw sztucznych.

103. Jakie obowiązki ma pracownik, gdy zdecyduje się powstrzymać od wykonywania pracy ze względu na przepisy BHP?

- a) Powinien zorganizować pracę dla innych,
- b) Nie ma żadnych obowiązków w tej sytuacji,
- c) Musi niezwłocznie zawiadomić przełożonego.

104. W jaki sposób operator może zapobiegać zagrożeniom w miejscu pracy?

- a) Ignorując zasady BHP,
- b) Stosując środki ochrony indywidualnej w celu minimalizacji ryzyka,
- c) Nie zgłaszając usterek w maszynach.

105. Która z poniższych sytuacji jest zabroniona podczas pracy maszyną?

- a) Zgłaszanie usterek maszyn w regularnych odstępach czasowych,
- b) Przenoszenie ładunków nad osobami,
- c) Praca w pobliżu maszyn z odpowiednim oznakowaniem.

Koparki jednonaczyniowe Klasa III

106. Nie jest dopuszczalne usytuowanie stanowiska pracy bezpośrednio pod czynnymi napowietrznymi liniami elektroenergetycznymi lub w odległości liczonej w poziomie od skrajnych przewodów, mniejszej niż:

- a) dla linii: 1 [kV] - 3 [m], 15 [kV] - 5 [m], 30 [kV] - 10 [m], 110 [kV] - 15 [m], 400 [kV] - 30 [m],
- b) dla linii: 1 [kV] - 1 [m], 15 [kV] - 3 [m], 30 [kV] - 5 [m], 110 [kV] - 10 [m],
- c) dla wszystkich napięć - 1 [m] od linii zasilającej.

107. Skąd operator wie, jakie środki ochrony indywidualnej są wymagane dla danej maszyny/urządzenia?

- a) Wybór środka ochrony indywidualnej zależy od opinii kolegów z pracy,
- b) Informacja o niezbędnych środkach ochrony indywidualnej jest zawarta w instrukcji obsługi i eksploatacji maszyny,
- c) Operator musi samodzielnie wybrać odpowiednie środki ochrony.

108. Operator powinien odmówić wykonania zadania, gdy:

- a) praca wymaga zapoznania się z usytuowaniem mediów podziemnych i naziemnych,
- b) praca jest wykonywana w porze nocnej,
- c) praca jest niezgodna z przeznaczeniem maszyny/urządzenia.

109. Operator może zapobiegać zagrożeniom podczas obsługi maszyny/urządzenia przez:

- a) przestrzeganie zasad BHP i stosowanie się do instrukcji obsługi,
- b) ograniczenie użycia środków ochrony indywidualnej,
- c) nieuwagę i rutynę.

110. Która z wymienionych sytuacji jest niedopuszczalna podczas użytkowania maszyny/urządzenia?

- a) Praca maszyną bez nadzoru,
- b) Przebywanie osób nieupoważnionych w strefie zagrożenia spowodowanej pracą maszyny/urządzenia,
- c) Zgłaszanie usterek bezpośrednio do przełożonego.

Koparki jednonaczyniowe Klasa III

111. Za wypadek przy pracy uważa się:

- a) zdarzenie długotrwałe, związane z wykonywaną pracą, wywołane przyczyną wewnętrzną, powodujące uszkodzenie sprzętu,
- b) zdarzenie nagłe, związane z wykonywaną pracą, wywołane przyczyną zewnętrzną, powodujące uraz lub śmierć,
- c) zdarzenie nagłe, niezwiązane z wykonywaną pracą, wywołane przyczyną zewnętrzną, powodujące uraz lub śmierć.

112. Za śmiertelny wypadek przy pracy uważa się wypadek, w wyniku którego śmierć nastąpiła:

- a) w okresie nieprzekraczającym 6 miesięcy od dnia wypadku,
- b) w okresie powyżej 6 miesięcy od dnia wypadku,
- c) tylko w chwili wypadku.

113. Zabronione jest:

- a) przebywanie osób nieupoważnionych w zasięgu pracy maszyny oraz praca na pochyłościach przekraczających dopuszczalne nachylenie,
- b) podejmowanie pracy maszyną po ukończonym szkoleniu i nabyciu odpowiednich uprawnień,
- c) zgłaszanie zauważonych usterek do przełożonego przed rozpoczęciem pracy.

114. Podczas wchodzenia i schodzenia z maszyny zabronione jest:

- a) intensywne korzystanie z poręczy i stopni,
- b) używanie dźwigni sterującej jako wsparcia,
- c) zwracanie się twarzą do maszyny podczas wchodzenia i schodzenia.

115. Przepisy BHP nakazują:

- a) wykonanie przeglądu gwarancyjnego maszyny roboczej przed upływem roku od jej zakupu,
- b) zabezpieczenie maszyny roboczej w czasie przerw w jej pracy przed przypadkowym uruchomieniem przez osoby nieuprawnione,
- c) zełomowanie starej maszyny roboczej w terminie określonym w jej instrukcji obsługi i eksploatacji, z zachowaniem wymogów dotyczących utylizacji materiałów niebezpiecznych.

Koparki jednonaczyniowe Klasa III

116. W przypadku porażenia człowieka prądem elektrycznym:

- a) nie wolno dotykać uszkodzonego dopóki nie zostanie odłączone źródło prądu,
- b) zaleca się użyć jakichkolwiek narzędzi do odłączenia prądu, niezależnie od ich faktycznego przeznaczenia,
- c) należy natychmiast przystąpić do resuscytacji, niezależnie od tego, czy źródło prądu zostało odłączone.

117. W przypadku zasypania człowieka ziemią lub piaskiem:

- a) zawsze czekamy spokojnie na służby ratownicze - jakakolwiek próba pomocy byłaby zbyt niebezpieczna,
- b) należy jak najszybciej go odkopać, o ile jest to bezpieczne dla osoby podejmującej działanie ratownicze,
- c) należy jak najszybciej go odkopać nie zważając na własne bezpieczeństwo - chodzi o jego życie.

118. Widząc osobę, na której płonie ubranie należy w pierwszej kolejności:

- a) użyć gaśnicy, najlepiej śniegowej, do gaszenia płonącej odzieży, a następnie spróbować szybko zerwać wtopioną odzież,
- b) pozostawić uszkodzonego w pozycji stojącej, aby ułatwić dostęp powietrza i szybciej ugasić płomień,
- c) odciąć dopływ powietrza turlając uszkodzonego lub owijając go kocem gaśniczym, moką odzieżą lub mokrym kocem.

119. Jeżeli podczas wykonywania robót ziemnych zostaną odkryte przedmioty trudne do identyfikacji, to:

- a) przerywa się dalszą pracę i zawiadamia się osobę nadzorującą roboty ziemne,
- b) można kontynuować roboty ziemne, jeśli zachowamy odległość co najmniej 1 [m] od takiego przedmiotu,
- c) należy wyznaczyć strefę niebezpieczną o promieniu 6 [m], poza którą można już normalnie pracować.

120. W przypadku znalezienia niewybuchu podczas robót ziemnych należy:

- a) zignorować niewybuch, jeśli nie stanowi bezpośredniego zagrożenia,
- b) spróbować ostrożnie usunąć niewybuch z miejsca pracy i kontynuować pracę,
- c) przerwać pracę, usunąć innych pracowników z miejsca zagrożenia, powiadomić przełożonych oraz zabezpieczyć miejsce.

Koparki jednonaczyniowe Klasa III

121. Klin odłamu gruntu:

- a) powstaje tylko wtedy, gdy grunt jest w stanie zamrożonym,
- b) powstaje, gdy nachylenie skarpy przekracza kąt stoku naturalnego gruntu,
- c) jest to obszar wokół maszyny roboczej sięgający na odległość 6 [m] poza jej najdalszy zasięg.

122. Zasięg klina odłamu gruntu:

- a) zależy wyłącznie od temperatury gruntu,
- b) zależy od prędkości działania maszyny i sprawności operatora ,
- c) zależy od głębokości wykopu oraz kategorii gruntu.

123. Kąt stoku naturalnego jest to:

- a) kąt, pod jakim można bezpiecznie obsługiwać maszynę - zależy on od parametrów danej maszyny,
- b) maksymalne nachylenie, pod jakim grunt może się utrzymywać bez osuwania - zależy on m.in. od kategorii gruntu,
- c) kąt, pod jakim grunt na pewno osunie się samoczynnie - zależy wyłącznie od temperatury tego gruntu.

124. Klin odłamu gruntu:

- a) powstaje, gdy nachylenie skarpy przekracza kąt stoku naturalnego gruntu - jego zasięg zależy od rodzaju gruntu i głębokości wykopu lub wysokości skarpy,
- b) to przestrzeń wokół maszyny, zależna od prędkości pracy maszyny i jej masy,
- c) to strefa, w której grunt staje się niestabilny - jego zasięg zależy wyłącznie od głębokości wykopu, rodzaj gruntu nie ma tu znaczenia.

125. Kąt stoku naturalnego jest to:

- a) maksymalne nachylenie, pod jakim grunt może się utrzymywać bez osuwania - zależy on od rodzaju gruntu, np. wilgotności, spoistości i uziarnienia,
- b) kąt, przy którym maszyna może bezpiecznie poruszać się na nasypie, niezależnie od kategorii gruntu,
- c) nachylenie, przy którym każda skarpa staje się niestabilna, niezależnie od rodzaju gruntu.

Koparki jednonaczyniowe Klasa III

126. Resuscytację krążeniowo-oddechową (RKO) wykonujemy:

- a) gdy poszkodowany oddycha, ale jest nieprzytomny, nie ma z nim kontaktu,
- b) gdy poszkodowany nie oddycha i nie ma wyczuwalnego tętna. Dla osoby niebędącej profesjonalnym ratownikiem brak oddechu jest wystarczającą podstawą do rozpoczęcia resuscytacji,
- c) tylko w przypadku omdleń i drobnych obrażeń, aby usprawnić krążenie krwi.

127. Pracownik ma prawo powstrzymać się od wykonywania pracy ze względu na przepisy BHP, zawiadamiając o tym niezwłocznie przełożonego w razie, gdy:

- a) warunki pracy stwarzają bezpośrednie zagrożenie dla zdrowia lub życia,
- b) warunki pracy nie stwarzają zagrożenia, ale są dla niego zbyt trudne,
- c) wykonywana przez niego praca nie została zgłoszona do nadzoru budowlanego.

128. Czynniki fizycznymi generującymi zagrożenia w miejscu pracy są:

- a) rozlane smary, oleje i paliwa,
- b) brak lub niewłaściwe szkolenia pracowników,
- c) brak odpowiednich badań lekarskich pracownika.

129. Praca maszyną roboczą/urządzeniem jest niedopuszczalna, gdy:

- a) drugi operator nie zgłosił zbliżającego się przeglądu,
- b) jej naprawa została przeprowadzona po zmroku,
- c) jest niesprawna.

130. Praca w pobliżu napowietrznych linii zasilających:

- a) zawsze wymaga wyłączenia zasilania w linii,
- b) jest możliwa bez spełniania dodatkowych wymogów pod warunkiem zachowania określonych odległości zależnych od napięcia znamionowego linii,
- c) zawsze wymaga podwójnego uziemienia linii.

131. Operator ma obowiązek odmówić podjęcia pracy, jeśli:

- a) na miejscu wykonywania pracy nie ma kierownika budowy, ani żadnej innej osoby upoważnionej do nadzoru,
- b) miałby pracować pod liniami energetycznymi, a napięcie w nich zostało wyłączone i linia uziemiona,
- c) maszyna robocza jest niesprawna.

Koparki jednonaczyniowe Klasa III

132. Strefa niebezpieczna od maszyny/urządzenia to:

- a) zawsze cały ogrodzony teren budowy,
- b) miejsce, w którym maszyna/urządzenie nie mogą być używane,
- c) miejsce, w którym występują zagrożenia dla zdrowia lub życia ludzi.

133. Ze złego stanu technicznego maszyny roboczej mogą wynikać wypadki przy pracy polegające na przykład na:

- a) uszkodzeniu osprzętu,
- b) awarii układu napędowego,
- c) urazie kończyny, tułowia lub głowy.

134. Zachowaniami niedopuszczalnymi są:

- a) wykonywanie obsługi codziennej maszyny po zmroku,
- b) praca maszyną niesprawną oraz praca pod wpływem alkoholu,
- c) praca po zapadnięciu zmroku w dobrze oświetlonym miejscu, przy pełnej koncentracji operatora.

135. Ogólne zasady bezpiecznego wchodzenia i schodzenia z maszyny to:

- a) można schodzić tyłem do maszyny, ale tylko wtedy, gdy stopnie są śliskie,
- b) używanie przewodów i dźwigni jako pomocy przy wchodzeniu jest dopuszczalne przy zgaszonej maszynie,
- c) osoba powinna być zwrócona twarzą do maszyny, pamiętać o zasadzie "trypunktowego podparcia" i używać tylko specjalnie wykonanych stopni i poręczy.

136. Podstawowe obowiązki pracownika w zakresie BHP to:

- a) egzekwowanie przepisów kodeksu pracy dotyczących swoich praw, w tym zapłaty za wypracowane nadgodziny,
- b) przestrzeganie przepisów i zasad BHP, dbanie o stan maszyn i narzędzi oraz porządek w miejscu pracy, stosowanie środków ochrony indywidualnej,
- c) nie spóźnianie się do pracy, terminowe jej kończenie, potwierdzanie obecności w pracy w sposób przyjęty u danego pracodawcy.

Koparki jednonaczyniowe Klasa III

137. W przypadku osoby porażonej prądem elektrycznym, po odłączeniu źródła prądu, należy:

- a) zostawić poszkodowanego, jeśli odzyskał przytomność, bez dalszych działań,
- b) sprawdzić stan poszkodowanego, a w razie potrzeby: wezwać pomoc, udrożnić drogi oddechowe, podjąć resuscytację i użyć AED, jeśli jest dostępny,
- c) jak najszybciej przenieść poszkodowanego w inne miejsce.

138. Gdy osoba zasypana ziemią lub piaskiem zostanie częściowo odkopana należy:

- a) skupić się na odkopaniu dolnych partii ciała poszkodowanego,
- b) jak najszybciej udrożnić drogi oddechowe,
- c) jak najszybciej odkopać lewą rękę, aby sprawdzić puls.

139. Po ugaszeniu płomieni na osobie z oparzeniami i wezwaniu pomocy należy:

- a) użyć gaśnicy śniegowej do schłodzenia miejsca oparzeń,
- b) schładzać oparzone miejsca zimną wodą przez 10-20 minut, wcześniej zrywając wtopioną odzież,
- c) schładzać oparzone miejsca zimną wodą przez 10-20 minut, nie zrywając wtopionej odzieży.

140. Stwierdzenie: "Uprawnienia operatora maszyny, na którą zdajesz egzamin są wystarczające, aby móc poruszać się taką maszyną po drogach publicznych" jest:

- a) prawdziwe, ale tylko w warunkach normalnej przejrzystości powietrza,
- b) prawdziwe,
- c) fałszywe.

141. Widząc taki piktogram jesteś informowany o:

- a) miejscu, gdzie dostępna jest apteczka,
- b) miejscu do wykonywania AED,
- c) miejscu, gdzie dostępny jest automatyczny defibrylator zewnętrzny.



Koparki jednonaczyniowe Klasa III

142. Prawidłowo wykonana resuscytacja krążeniowo-oddechowa (RKO) polega na:

- a) udrożnieniu dróg oddechowych, następnie uciskaniu klatki piersiowej w tempie 100-120 razy na minutę na głębokość 5–6 [cm] i wykonaniu 2 wdechów ratowniczych po każdym 30 uciśnięciach (wdechy nie są obowiązkowe),
- b) udrożnieniu dróg oddechowych, następnie uciskaniu klatki piersiowej w tempie 30-60 razy na minutę na głębokość 1–3 [cm] i wykonaniu 2 wdechów ratowniczych po każdym 15 uciśnięciach (wdechy są obowiązkowe),
- c) podłączeniu automatycznego defibrylatora zewnętrznego (AED) i wykonywaniu jego poleceń; bez AED nie prowadzi się RKO.

143. Urobku nie wolno składować w strefie klina naturalnego odłamu gruntu:

- a) gdy ściany wykopu są nieobudowane,
- b) zawsze, gdy grunt jest piaszczysty,
- c) gdy wykop jest głębszy niż 1,5 [m] niezależnie od jego zabezpieczenia.

144. Skrót IBWR oznacza:

- a) Instrukcja Bezawaryjnego Wykonywania Robót,
- b) Instrukcja Bezpiecznego Wykonywania Robót,
- c) Instrukcja Bezawaryjnego Wykonywania Robót.

145. Rozwiń skrót IBWR:

- a) Informacja o Bezpiecznym Wykonywaniu Robót,
- b) Instrukcja Bezpiecznego Wykonywania Robót,
- c) Implementacja Bezawaryjnego Wykonywania Robót.

146. Plan BIOZ oznacza:

- a) plan Bezpieczeństwa i Ochrony Zdrowia,
- b) plan Bezpiecznej Instrukcji Ochrony Zdrowia,
- c) plan Bezpieczeństwa i Określenia Zasobów.

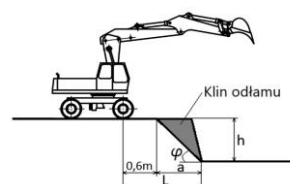
Koparki jednonaczyniowe Klasa III

147. Podczas jazdy maszyną do robót ziemnych po drodze publicznej operator musi:

- a) mieć ukończone 20 lat i posiadać uprawnienia operatora na daną maszynę do robót ziemnych,
- b) posiadać prawo jazdy właściwej kategorii, uprawnienia operatora na daną maszynę, ubezpieczenie OC,
- c) posiadać tylko uprawnienia na daną maszynę do robót ziemnych, nie ma żadnych dodatkowych wymagań.

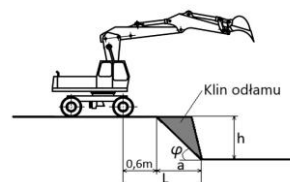
148. Zasięg klina odłamu dla wykopu o głębokości $h = 2$ [m] dla gruntów kategorii IV (spoiстых) wynosi:

- a) 4 [m],
- b) 1 [m],
- c) 1,6 [m].



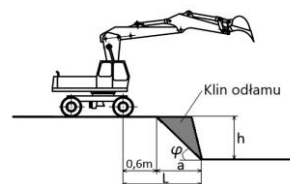
149. Zasięg klina odłamu dla wykopu o głębokości $h = 3$ [m] dla gruntów kategorii IV (spoiстых) wynosi:

- a) 1 [m],
- b) 1,6 [m],
- c) 1,5 [m].



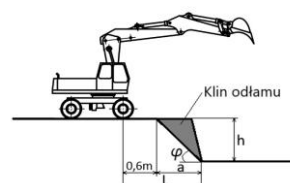
150. Zasięg klina odłamu dla wykopu o głębokości $h = 1$ [m] dla gruntów kategorii IV (spoiстых) wynosi:

- a) 1 [m],
- b) 1,6 [m],
- c) 0,5 [m].



151. Zasięg klina odłamu dla wykopu o głębokości $h = 1$ [m] dla gruntów kategorii III (spękanе skały) wynosi:

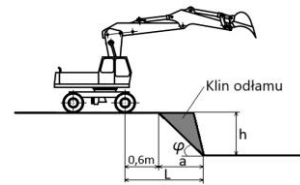
- a) 2 [m],
- b) 1 [m],
- c) 1,6 [m].



Koparki jednoczyniowe Klasa III

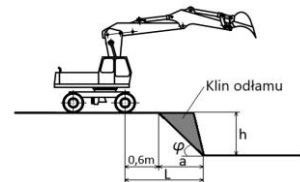
152. Zasięg klina odłamu dla wykopu o głębokości $h = 2$ [m] dla gruntów kategorii III (spękane skały) wynosi:

- a) 2 [m],
- b) 1 [m],
- c) 1,6 [m].



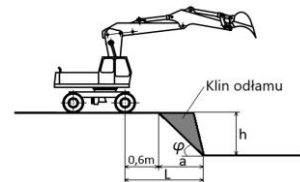
153. Zasięg klina odłamu dla wykopu o głębokości $h = 3$ [m] dla gruntów kategorii III (spękane skały) wynosi:

- a) 2 [m],
- b) 1 [m],
- c) 3 [m].



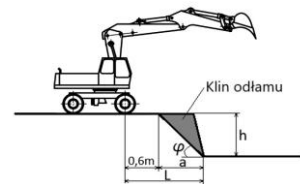
154. Zasięg klina odłamu dla wykopu o głębokości $h = 4$ [m] dla gruntów kategorii III (spękane skały) wynosi:

- a) 4 [m],
- b) 3 [m],
- c) 2,6 [m].



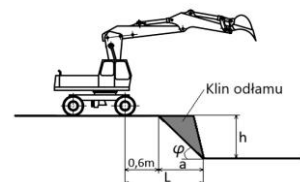
155. Bezpieczna odległość, jaką musi zachować maszyna dla wykopu o głębokości $h = 2$ [m] dla gruntów kategorii IV (spoistych) wynosi:

- a) 1 [m],
- b) 1,6 [m],
- c) 2,6 [m].



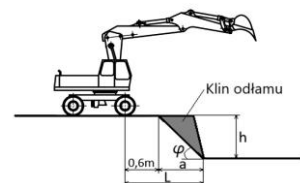
156. Bezpieczna odległość, jaką musi zachować maszyna dla wykopu o głębokości $h = 3$ [m] dla gruntów kategorii IV (spoistych) wynosi:

- a) 2,1 [m],
- b) 3,6 [m],
- c) 6,6 [m].



157. Bezpieczna odległość, jaką musi zachować maszyna dla wykopu o głębokości $h = 4$ [m] dla gruntów kategorii IV (spoistych) wynosi:

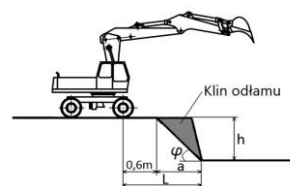
- a) 4,6 [m],
- b) 2 [m],
- c) 2,6 [m].



Koparki jednoczyniowe Klasa III

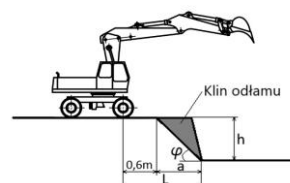
158. Bezpieczna odległość, jaką musi zachować maszyna dla wykopu o głębokości $h = 1$ [m] dla gruntów kategorii IV (spoiстых) wynosi:

- a) 1,1 [m],
- b) 2 [m],
- c) 2,6 [m].



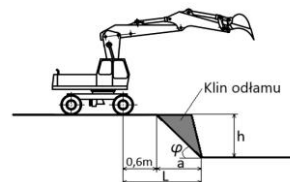
159. Bezpieczna odległość, jaką musi zachować maszyna dla wykopu o głębokości $h = 1$ [m] dla gruntów kategorii III (spękane skały) wynosi:

- a) 2,6 [m],
- b) 1,6 [m],
- c) 2 [m].



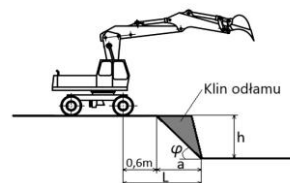
160. Bezpieczna odległość, jaką musi zachować maszyna dla wykopu o głębokości $h = 2$ [m] dla gruntów kategorii III (spękane skały) wynosi:

- a) 2,6 [m],
- b) 2 [m],
- c) 4,6 [m].



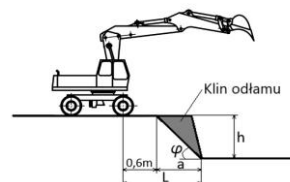
161. Bezpieczna odległość, jaką musi zachować maszyna dla wykopu o głębokości $h = 3$ [m] dla gruntów kategorii III (spękane skały) wynosi:

- a) 3,6 [m],
- b) 2,1 [m],
- c) 3 [m].



162. Bezpieczna odległość, jaką musi zachować maszyna dla wykopu o głębokości $h = 4$ [m] dla gruntów kategorii III (spękane skały) wynosi:

- a) 4,6 [m],
- b) 2,6 [m],
- c) 4 [m].



163. Urządzenia bezpieczeństwa ruchu drogowego stosowane przy robotach prowadzonych w pasie drogowym mogą mieć kolor:

- a) biały, czerwony, żółty i czarny,
- b) biały, zielony, niebieski,
- c) czerwony, żółto-czerwony, niebieski.

Koparki jednonaczyniowe Klasa III

164. Urządzenia bezpieczeństwa ruchu drogowego użyte do zabezpieczenia i oznakowania miejsca wykonywania robót w pasie drogowym powinny być widoczne:

- a) w dzień i w nocy,
- b) tylko w nocy,
- c) tylko w dzień .

165. Wygodzenie taśmą ostrzegawczą jest dopuszczalne tylko przy wykopach do głębokości:

- a) 1,2 [m],
- b) 1,0 [m],
- c) 0,5 [m].

166. W przypadku udostępnienia pieszym przejścia nad wykopami przy pracach w pasie drogowym należy stosować w tym celu kładki dla pieszych o wysokości poręczy:

- a) 1,0 [m],
- b) 0,9 [m],
- c) co najmniej 1,1 [m].

167. W przypadku konieczności udostępniania pieszym przejścia nad wykopami przy pracach w pasie drogowym należy stosować w tym celu kładki dla pieszych o szerokości:

- a) minimum 1,0 [m],
- b) nie większej niż 1[m],
- c) od 0,8 [m] do 1,0 [m].

168. W czasie wykonywania wykopów w miejscach dostępnych dla osób niezatrudnionych przy tych robotach należy na czas zmroku i w nocy zabezpieczyć wykopy przez:

- a) taśmy ostrzegawcze koloru biało czerwonego i pachołki ostrzegawcze ,
- b) taśmy ostrzegawcze koloru biało czerwonego i światła ostrzegawcze pomarańczowe,
- c) balustrady wyposażone w światło ostrzegawcze koloru czerwonego.

169. Poręcze balustrad zabezpieczających wykopy w miejscach robót dostępnych dla osób niezatrudnionych przy tych robotach powinny znajdować się w odległości:

- a) równej co najmniej głębokości wykopu od krawędzi nieprzykrytego wykopu ,
- b) nie mniejszej niż 1,0 [m] od krawędzi nieprzykrytego wykopu ,
- c) nie mniejszej niż 1,0 [m] od osi nieprzykrytego wykopu .

Koparki jednonaczyniowe Klasa III

170. Podejście przez inne osoby do maszyny od strony wysięgnika jest niebezpieczne ponieważ:

- a) operator ma obowiązek obserwowania pola pracy od drugiej strony,
- b) wysięgnik ogranicza pole widzenia operatora znajdującego się w kabinie,
- c) maszyna obraca się przeważnie w prawą stronę.

171. W sytuacji zagrożenia, gdy nie można otworzyć drzwi kabiny:

- a) jako wyjście ewakuacyjne można wykorzystać przestrzeń po usunięciu panelu podłogowego,
- b) nie wolno opuszczać kabiny, aż do przybycia pomocy,
- c) należy wykorzystać wyjście ewakuacyjne/awaryjne przewidziane przez producenta.

172. W przypadku uszkodzenia mechanicznego kabiny FOPS/ROPS (np. wgniecenie elementu kabiny) operator:

- a) powinien przerwać pracę i zgłosić awarię przełożonemu lub osobie odpowiedzialnej w firmie za maszyny,
- b) może pracować dalej, jeżeli szyby kabiny są całe,
- c) może naprawić uszkodzenie we własnym zakresie nie tracąc czasu na przestoje.

173. W przypadku uszkodzenia mechanicznego kabiny FOPS/ROPS (np. wgniecenie elementu kabiny) operator:

- a) zawsze może naprawić takie uszkodzenie we własnym zakresie,
- b) może naprawić takie uszkodzenie we własnym zakresie, ale tylko na podstawie instrukcji obsługi i eksploatacji maszyny,
- c) nie może naprawić takiego uszkodzenia we własnym zakresie.

174. Jeżeli pas bezpieczeństwa jest uszkodzony należy:

- a) zgłosić uszkodzenie i nie rozpoczynać pracy dopóki pas nie zostanie naprawiony lub wymieniony,
- b) zachować szczególną ostrożność wykonując pracę,
- c) kontynuować pracę i zgłosić problem po zakończeniu pracy.

175. Operator podczas pracy maszyną musi używać hełmu ochronnego w sytuacji, gdy:

- a) podczas pracy często wychyla się z kabiny,
- b) pracuje w maszynie niewyposażonej w zamkniętą kabinę,
- c) pracuje przy robotach rozbiórkowych z użyciem długich wysięgników.

Koparki jednonaczyniowe Klasa III

176. Wchodzić i wychodzić z maszyny należy:

- a) tyłem do maszyny, używając trzystopniowej drabinki,
- b) twarzą do maszyny, zachowując trzy punkty kontaktu,
- c) wchodzić bokiem uważając na przyrządy w kabinie.

177. Czynnościami zabronionymi podczas eksploatacji i obsługi maszyny lub urządzenia są:

- a) używanie maszyn na gruntach skalistych w czasie ulewnego deszczu,
- b) operowanie maszynami przez osoby nieposiadające stosownych kwalifikacji,
- c) użytkowanie maszyn z urządzeniami zabezpieczającymi lub sygnalizacyjnymi.

178. Miejsce wykonywania robót ziemnych przed ich rozpoczęciem powinno być:

- a) wytyczone i oznakowane,
- b) ogrodzone w sposób trwały,
- c) dodatkowo dogęszczone.

179. Widoczne urządzenia infrastruktury podziemnej dające wstępne rozeznanie o ich przebiegu, to najczęściej:

- a) skrzynki hydrantowe, skrzynki zasuw wodnych, włazy kanałowe,
- b) opuszczone obramowania jezdni w miejscu ich przechodzenia,
- c) symbole graficzne naniesione na nawierzchni dróg.

180. Wykop budowlany charakteryzujący się szerokością $S \leq 1,5$ [m] i długością $L > 1,5$ [m] to:

- a) wykop szerokoprzestrzenny,
- b) wykop wąskoprzestrzenny,
- c) wykop jamisty.

181. Prawidłowa pozycja osprzętu koparki gąsienicowej podczas podjazdu na wzniesienie to:

- a) osprzęt ustawiony maksymalnie wysoko, nie niżej niż 1 [m] od podłoża,
- b) osprzęt skierowany ku górze około 0,2-0,5 [m] nad podłożem,
- c) osprzęt skierowany ku dołowi, blisko podłoża.

Koparki jednonaczyniowe Klasa III

182. Operator może pracować, bez potrzeby wcześniejszego spulchnienia, w gruncie:

- a) kategorii I,
- b) wszystkich kategorii powyżej IV,
- c) kategorii V-VIII.

183. Minimalna odległość od krawędzi wykopu z obudowanymi ścianami, w jakiej można składować urobek to:

- a) bezpośrednio przy krawędzi wykopu, jeśli grunt jest suchy,
- b) 0,3 [m] od krawędzi wykopu, bez dodatkowych warunków,
- c) 0,6 [m] od krawędzi wykopu, jeśli obciążenie urobku zostało uwzględnione w doborze obudowy.

184. Optymalne wzajemne ustawienie koparki i środka transportu podczas załadunku to:

- a) koparka powinna być nieco wyżej niż środek transportu, aby zminimalizować niepotrzebne ruchy, a kierowca powinien pozostawać poza obszarem roboczym koparki,
- b) koparka i środek transportu powinny być ustawione na tej samej wysokości, aby zapobiec przemieszczaniu się materiału,
- c) środek transportu powinien być ustawiony wyżej niż koparka, aby ułatwić zrzut urobku.

185. Wykop kontrolny to:

- a) wykop wykonywany dla celów pomiarowych parametrów maszyny budowlanej,
- b) wykop wykonywany w celu ustalenia faktycznego przebiegu instalacji podziemnych,
- c) wykop wykonywany wyłącznie w celu sprawdzenia jakości gruntu.

186. Przykładem prac zaliczanych do robót przygotowawczych przed rozpoczęciem prac ziemnych mogą być:

- a) przygotowanie terenu przez usunięcie przeszkód, wykonanie przekopów kontrolnych oraz wytyczenie budowli,
- b) obsługa codzienna maszyn i urządzeń budowlanych,
- c) zakup i składowanie materiałów oraz narzędzi niezbędnych do robót.

187. Humus to:

- a) minerał wykorzystywany do stabilizacji podłoża,
- b) głębsza warstwa ziemi, której grubość sięga zwykle do 1 [m],
- c) zewnętrzna warstwa gruntu bogata w próchnicę.

Koparki jednonaczyniowe Klasa III

188. Podstawowymi metodami odwodnienia wykopów są:

- a) odwodnienie mechaniczne, odwodnienie naturalne, odwodnienie powierzchniowe,
- b) odwodnienie powierzchniowe, odwodnienie wgłębne, drenaż opasowy,
- c) wydobycie wody poprzez przepompowanie, osuszanie ręczne.

189. Grunty, według stopnia trudności ich odspajania, dzielimy na:

- a) 10 kategorii,
- b) 4 kategorie,
- c) 16 kategorii.

190. Metodę czołową wykonywania wykopu maszyną z osprzętem podsiębiernym stosuje się:

- a) gdy maszyna stoi w osi wykopu i wykop jest wykonywany liniowo,
- b) gdy wykop ma kształt walca i głębokość powyżej 1,5 [m],
- c) gdy maszyna pracuje bokiem wzdłuż krawędzi wykopu.

191. Podczas pokonywania wzniesień przez koparkę gąsienicową:

- a) Koło napędowe powinno znajdować się po stronie niższej, a osprzęt skierowany zgodnie z kierunkiem podjazdu lub zjazdu,
- b) Koło napędowe musi być po stronie niższej tylko przy zjeździe; osprzęt zawsze powinien znajdować się jak najbliżej podłoża,
- c) Koło napędowe powinno być ustawione po stronie wyższej, a osprzęt zawsze skierowany ku górze.

192. Operator maszyny powinien znać kategorię gruntu, na którym pracuje:

- a) aby móc ocenić głębokość wykopu,
- b) aby znać wymagania dotyczące obsługi podwozia maszyny,
- c) aby obliczyć bezpieczną odległość ustawienia maszyny i zasięg klina odłamu.

193. Prawidłowe ustawienie podwozia koparki względem wykopu:

- a) pozwala zmniejszyć zużycie paliwa,
- b) wpływa na efektywność i bezpieczeństwo pracy,
- c) ma znaczenie tylko przy wykopach wąskoprzestrzennych.

Koparki jednoczyniowe Klasa III

194. Podczas załadunku urobku na pojazd operator:

- a) nie powinien przenosić łyżki z urobkiem nad kabiną pojazdu,
- b) może zrzucić urobek na środek transportu z dowolnej wygodnej dla niego wysokości,
- c) może przenosić łyżkę z urobkiem nad kabiną pojazdu, jeśli to przyspieszy załadunek.

195. Narzędzia zalecane do wykonania wykopu kontrolnego w pobliżu instalacji elektrycznej to:

- a) tylko koparka o standardowym osprzęcie,
- b) narzędzia ręczne, najlepiej izolowane,
- c) dowolne narzędzia mechaniczne bez ograniczeń głębokości.

196. Przykładem prac zaliczanych do robót przygotowawczych do robót ziemnych jest:

- a) montaż urządzeń oświetleniowych oraz wyznaczenie miejsc na maszyny ciężkie,
- b) ułożenie nawierzchni asfaltowej i montaż ogrodzeń,
- c) wykonanie przekopów kontrolnych, usunięcie drzew i krzewów, wytyczenie budowli w terenie.

197. Zdejmowanie humusu to:

- a) jest to jeden z etapów robót przygotowawczych,
- b) praca wykonywana zawsze po zakończeniu robót budowlanych,
- c) główny etap robót ziemnych.

198. Odwodnienie wgłębne polega na:

- a) obniżeniu poziomu wody gruntowej za pomocą studni depresyjnych lub igłofiltrów,
- b) pompowaniu wody z poziomu dna wykopu,
- c) wykopaniu rowów wokół wykopu.

199. Termin: "wydajność maszyny do robót ziemnych" określa:

- a) ilość paliwa zużywanego przez maszynę na godzinę pracy,
- b) efekt pracy maszyny w ciągu jednostki czasu,
- c) poziom obciążenia silnika podczas pracy maszyny w jednostce czasu.

Koparki jednonaczyniowe Klasa III

200. Wydajność maszyny do robót ziemnych można wyrazić:

- a) w jednostkach ciśnienia [bar] lub temperatury [°C],
- b) w jednostkach objętości lub masy na jednostkę czasu np. [m³/h], [t/h],
- c) w jednostkach prędkości lub obrotów na jednostkę czasu np. [km/h], [rpm], [obr./s].

201. Wykopy budowlane dzielimy na:

- a) podziemne, naziemne i pośrednie,
- b) wąskoprzestrzenne, szerokoprzestrzenne i jamiste,
- c) małe, średnie i głębokie.

202. Wykop klasyfikuje się jako szerokoprzestrzenny, gdy:

- a) jego szerokość przekracza 1,5 [m], a długość jest większa niż 1,5 [m],
- b) jego szerokość wynosi 1 [m], a długość i głębokość jest większa niż 1,5 [m],
- c) jego głębokość przekracza 2 [m] niezależnie od długości.

203. Piktogramy, które operator powinien sprawdzić przed przenoszeniem ciężkich przedmiotów odnoszą się do:

- a) prędkości maksymalnej maszyny,
- b) maksymalnych dopuszczalnych obciążeń dla różnych pozycji maszyny,
- c) czasu pracy maszyny na jednym tankowaniu.

204. Dużą zaletą podwozia gąsienicowego w trudnych warunkach terenowych jest to, że:

- a) przyspiesza pracę na wszystkich nawierzchniach,
- b) zapewnia wysoki nacisk na podłoże,
- c) zapewnia niski nacisk na podłoże.

205. Podczas pracy z wykorzystaniem młota hydraulicznego należy:

- a) zwiększyć obroty silnika do maksymalnych, co obniży temperaturę oleju i wpłynie korzystnie na elementy młota,
- b) dostosować obroty silnika do typowych - podobnie, jak podczas standardowej pracy osprzętem koparkowym,
- c) zwiększyć obroty silnika do maksymalnych, co zwiększy siłę kruszenia.

Koparki jednonaczyniowe Klasa III

206. Przed rozpoczęciem pracy z wykorzystaniem młota hydraulicznego należy:

- a) rozgrzać maszynę i układ hydrauliczny, aby olej osiągnął wymaganą temperaturę,
- b) wykonać prawidłową obsługę codzienną i niezwłocznie przejść do pracy urządzeniem,
- c) krótko sprawdzić działanie urządzenia pracując "na sucho", aby rozgrzać grot.

207. Do precyzyjnych wykopów liniowych w wymagających warunkach terenowych zaleca się użycie:

- a) łyżki ażurowej,
- b) łyżki o szerokości o około 40 [%] mniejszej, niż nominalna,
- c) łyżki szerokiej, aby maksymalnie skrócić czas wykonywania wykopu.

208. Operator podczas cyklu załadunku pojazdu powinien:

- a) wykonywać płynne ruchy osprzętem i nie przemieszczać narzędzia roboczego nad kabiną operatora,
- b) unikać patrzenia wstecz podczas cofania maszyny, aby cały czas obserwować urobek,
- c) napełniać naczynie robocze tylko do połowy, aby uniknąć przeciążenia.

209. Grunt uzyskany z wykopu nazywamy odkładem:

- a) niezależnie od przyszłego zastosowania,
- b) gdy służy do zagęszczenia terenu,
- c) gdy jest przechowywany na później, np. do zasypania wykopu.

210. Jeżeli maszyna jest wyposażona w szybkozłączce hydrauliczne, do którego jest podłączony osprzęt roboczy, to należy:

- a) codziennie sprawdzać stan szybkozłączca oraz jego połączenia z osprzętem roboczym,
- b) okresowo wymieniać szybkozłączce, minimum 1 raz w miesiącu,
- c) sprawdzać szybkozłączce tylko wtedy, gdy pojawi się nieszczelność na połączeniu.

211. Pracować maszyną z otwartymi drzwiami kabiny można:

- a) zawsze,
- b) tylko, gdy temperatura powietrza przekracza 25 [°C],
- c) tylko w przypadku, gdy instrukcja obsługi i eksploatacji maszyny przewiduje taką możliwość.

Koparki jednoczyniowe Klasa III

212. Wartość maksymalnych ładunków, które można podnosić za pomocą maszyny operator może ustalić:

- a) na podstawie instrukcji obsługi i eksploatacji,
- b) przez próbne podnoszenie,
- c) na podstawie informacji na przyspawanym haku.

213. Napęd silników hydraulicznych w układzie jazdy koparki jednoczyniowej możliwy jest dzięki:

- a) kolumnie obrotu,
- b) siłownikom hydraulicznym,
- c) akumulatorom hydraulicznym.

214. Odłączenie osprzętu roboczego z napędem hydraulicznym od szybkozłącza jest związane z:

- a) zerowaniem układu hydraulicznego,
- b) odpowietrzaniem układu hydraulicznego,
- c) pozbyciem się ciśnienia z układu centralnego smarowania.

215. Wykonywanie robót ziemnych osprzętem koparkowym metodą podsiębierną i przedsiębierną tą samą maszyną jest możliwe dzięki:

- a) wymianie ramienia układu roboczego,
- b) wymianie samego narzędzia roboczego,
- c) głowicom obrotowo-wychylnym.

216. Do montażu głowic obrotowo-wychylnych w układzie roboczym koparkowym konieczne jest:

- a) wyposażenie ramienia wysięgnika w redukcję,
- b) wyposażenie maszyny w dodatkowe wolne linie hydrauliczne,
- c) montaż dodatkowego zbiornika z olejem hydraulicznym.

217. System "pływającej" tyżki/lemiesza:

- a) działa na zasadzie automatycznego dostosowania się do terenu, co jest możliwe dzięki specjalnemu systemowi hydraulicznemu,
- b) zabezpiecza osprzęt przed utratą przy robotach melioracyjnych,
- c) umożliwia płynne poruszanie się maszyny po zboczach.

Koparki jednonaczyniowe Klasa III

218. Rodzaj użytego wymiennego osprzętu roboczego uzależniony jest od tego, czy:

- a) osprzęt posiada certyfikat CE,
- b) osprzęt dopuszczony jest do zastosowania przez producenta maszyny,
- c) maszyna miała przeprowadzony przegląd okresowy.

219. Przebieg podziemnego uzbrojenia terenu należy oznaczyć przed rozpoczęciem robót, aby:

- a) uniknąć ryzyka uszkodzenia sieci podczas pracy,
- b) oszczędzić czas i zmniejszyć koszty robót ziemnych,
- c) umożliwić szybkie przemieszczenie maszyn w dowolnym kierunku.

220. Które z wymienionych elementów nie są częścią układu hydraulicznego:

- a) zamek hydrauliczny, zbiornik oleju hydraulicznego,
- b) pompa, rozdzielacz, siłownik,
- c) rozrusznik, alternator.

221. Zamek hydrauliczny w maszynie to:

- a) zawór odpowiadający za sterowanie całym układem hydraulicznym,
- b) zawór chroniący przed niekontrolowanym ruchem elementu znajdującego się w danej linii,
- c) zamknięcie wlewu oleju hydraulicznego przy jego zbiorniku.

222. Za zmianę ciśnienia oleju hydraulicznego w ruch mechaniczny odpowiada:

- a) układ pompy hydraulicznej,
- b) rozdzielacz hydrauliczny,
- c) siłownik hydrauliczny oraz silnik hydrauliczny.

223. Ciśnienie w układzie hydraulicznym jest wytwarzane przez:

- a) silnik hydrauliczny,
- b) siłownik hydrauliczny,
- c) pompę hydrauliczną.

Koparki jednonaczyniowe Klasa III

224. Kierowanie przepływu oleju hydraulicznego do poszczególnych układów jest realizowane przez:

- a) rozdzielacz hydrauliczny,
- b) zawór przelewowy,
- c) zamek hydrauliczny.

225. Zawór bezpieczeństwa chroni układ hydrauliczny przed:

- a) przegrzewaniem się oleju hydraulicznego,
- b) zapowietrzeniem układu hydraulicznego,
- c) nadmiernym wzrostem ciśnienia.

226. Zawór przelewowy w układzie hydraulicznym jest odpowiedzialny za:

- a) ograniczenie maksymalnego roboczego ciśnienia w danym obwodzie,
- b) odpowietrzanie układu,
- c) utrzymanie stałej pozycji narzędzia roboczego.

227. Jeżeli w układzie hydraulicznym nadmiernie wzrośnie ciśnienie, to nadmiar oleju zostanie skierowany do:

- a) rozdzielacza,
- b) zbiornika oleju hydraulicznego,
- c) filtra oleju hydraulicznego.

228. Podstawowe parametry jakie charakteryzują akumulator elektryczny to:

- a) napięcie [V], oporność [Ω], moc [W],
- b) napięcie [V], pojemność [Ah], prąd rozruchowy [A],
- c) napięcie [V], moc [W], masa [kg].

229. Akumulatory kwasowe można ładować:

- a) w miejscu specjalnie do tego przeznaczonym,
- b) tylko w pomieszczeniu klimatyzowanym,
- c) w każdym pomieszczeniu.

Koparki jednoczyniowe Klasa III

230. Ciśnienie w ogumieniu powinno być dostosowane do:

- a) wartości podanych w instrukcji obsługi i eksploatacji,
- b) wymagań właściciela terenu,
- c) preferencji operatora.

231. Nierównomierne ciśnienie w ogumieniu:

- a) poprawia własności jezdne maszyny,
- b) nie wpływa na eksploatację maszyny,
- c) zmniejsza stateczność maszyny.

232. Przód podwozia koparki gąsienicowej:

- a) można rozpoznać tylko podczas jazdy,
- b) można rozpoznać po umiejscowieniu koła napędowego,
- c) jest po przeciwnej stronie niż przeciwwaga.

233. Kluczową funkcją siłownika wysięgnika w układzie roboczym koparki jednoczyniowej jest:

- a) funkcja akumulatora układu,
- b) umożliwienie podnoszenia i opuszczania wysięgnika,
- c) stabilizacja maszyny w czasie transportu.

234. Elementami łączącymi istotnymi dla funkcjonowania układu roboczego w koparce jednoczyniowej są:

- a) zaczepy,
- b) sworznie,
- c) elastyczne przewody hydrauliczne.

235. W maszynie roboczej zwolnica najczęściej znajduje się:

- a) w układzie hydraulicznym, blisko pompy głównej,
- b) w układzie napędowym przy kołach napędzających,
- c) w kabinie operatora, przy sterowniku jazdy.

Koparki jednonaczyniowe Klasa III

236. Elementem układu przeniesienia napędu w koparce gąsienicowej, który umożliwia przenoszenie napędu na koła gąsienic bez ograniczenia obrotu nadwozia jest:

- a) rozdzielacz hydrauliczny,
- b) mechanizm obrotu,
- c) kolumna obrotu.

237. Rozdzielacz hydrauliczny:

- a) przetwarza energię mechaniczną na energię hydrauliczną,
- b) zwiększa moment obrotowy w przekładni bocznej,
- c) kieruje przepływ oleju hydraulicznego do odpowiednich sekcji.

238. Rozdzielacz hydrauliczny to urządzenie, które:

- a) rozdziela olej pomiędzy silnikiem a układem hydraulicznym,
- b) umożliwia sterowanie poszczególnymi sekcjami hydraulicznymi maszyny,
- c) rozdziela olej pomiędzy obiegiem małym i obiegiem dużym.

239. Kabina typu ROPS w maszynach budowlanych chroni operatora przed:

- a) uderzeniem elementami spadającymi z góry,
- b) zgnieciem, w przypadku przewrócenia się maszyny,
- c) zapyleniem w kabinie operatora.

240. Kabina typu FOPS w maszynach budowlanych chroni operatora przed:

- a) uderzeniem elementami spadającymi z góry,
- b) zgnieciem w przypadku przewrócenia się maszyny,
- c) nadmiernym hałasem w kabinie operatora.

241. Kabina typu ROPS w maszynach budowlanych chroni przed:

- a) zgnieciem operatora w przypadku przewrócenia się maszyny,
- b) upadkiem maszyny ze skarpy i jej rolowaniem,
- c) przewróceniem się maszyny.

Koparki jednonaczyniowe Klasa III

242. Różnica pomiędzy kabiną ROPS, a kabiną FOPS polega na tym, że:

- a) kabina ROPS chroni przed zgnieciem, a FOPS przed elementami spadającymi z góry,
- b) kabina ROPS chroni przed hałasem, a FOPS przed przewróceniem maszyny,
- c) kabina ROPS chroni przed elementami spadającymi z góry, a FOPS przed zgnieciem.

243. Podstawowym warunkiem, aby kabiny ROPS i FOPS zapewniały skuteczną ochronę operatorowi jest:

- a) smarowanie połączeń kabiny minimum co tydzień,
- b) regularna konserwacja kabiny,
- c) zapięcie pasów bezpieczeństwa przez operatora.

244. Aby dany osprzęt koparki mógł być stosowany bezpiecznie i efektywnie:

- a) musi być dopuszczony do użytku w instrukcji obsługi i eksploatacji maszyny, co zapewnia zgodność z parametrami koparki,
- b) musi mieć certyfikat zgodności z normami dla maszyn budowlanych,
- c) powinien być regularnie smarowany i raz w miesiącu sprawdzany pod kątem zużycia.

245. Mechanizm różnicowy:

- a) pozwala na zwiększenie prędkości jazdy na prostych odcinkach,
- b) reguluje przepływ płynów w układzie różnicowym,
- c) umożliwia zróżnicowanie prędkości obrotowej kół napędowych pracujących na jednej osi.

246. Mechanizm różnicowy bez włączonej blokady:

- a) powoduje, że koła pracujące na jednej osi obracają się z tą samą prędkością,
- b) umożliwia kołom pracującym na jednej osi obracanie się z różnymi prędkościami,
- c) nie różnicuje prędkości obrotu kół.

247. Automatyczny hamulec obrotu nadwozia:

- a) zabezpiecza nadwozie przed niekontrolowanym obrotem,
- b) reguluje prędkość obrotu w celu zwiększenia efektywności pracy,
- c) dla prawidłowego działania wymaga wcześniejszego wyzerowania układu hydraulicznego.

Koparki jednonaczyniowe Klasa III

248. Przeguby w układach napędowych jazdy służą do:

- a) zmniejszania prędkości obrotowej kół,
- b) przekazywania momentu obrotowego między wałami o nachylonych osiach,
- c) stabilizacji maszyny na nierównym terenie.

249. Obsługa przegubów krzyżakowych w układach napędowych jazdy polega na:

- a) codziennym sprawdzaniu luzów,
- b) utrzymaniu ich w czystości i regularnym smarowaniu,
- c) sprawdzaniu poziomu oleju w przegubach w ramach obsługi technicznej codziennej.

250. Elementem hydrostatycznego układu napędowego jazdy przekształcającym energię mechaniczną silnika na energię hydrauliczną jest:

- a) kolumna obrotu,
- b) pompa oleju hydraulicznego,
- c) silnik hydrauliczny lub siłownik hydrauliczny.

251. Mianem nadwozia w maszynach do robót ziemnych określamy:

- a) górną część maszyny,
- b) podstawę maszyny,
- c) górną część maszyny z układem napędowym.

252. Za podnoszenie i opuszczanie całego osprzętu koparkowego odpowiada:

- a) siłownik łyżki,
- b) siłownik ramienia,
- c) siłownik wysięgnika.

253. Zmniejszenie prędkości z jednoczesnym zwiększeniem momentu obrotowego przekazywanego na koła napędowe jest realizowane przez:

- a) rozdzielacz hydrauliczny,
- b) zwolnice planetarne,
- c) hamulce mokre.

Koparki jednonaczyniowe Klasa III

254. Mechanizm różnicowy umożliwia przekazywanie momentu obrotowego na koła:

- a) przy jednoczesnym obracaniu się kół z różnymi prędkościami,
- b) dwóch różnych osi,
- c) zapewniając ich obrót zawsze z takimi samymi prędkościami.

255. W pojazdach z mechanizmem różnicowym w czasie pokonywania zakrętów:

- a) obciążenie przenoszone jest wyłącznie na koło wewnętrzne,
- b) wewnętrzne koło obraca się wolniej niż zewnętrzne,
- c) wewnętrzne koło obraca się szybciej niż zewnętrzne.

256. Stabilność i wytrzymałość strukturalną podwozia koparki gąsienicowej zapewniają:

- a) rama spawana skrzyniowa z belkami podłużnymi,
- b) układ hamulcowy, siłowniki hydrauliczne i łożysko wieńcowe,
- c) koło skrętne, amortyzatory i belki poprzeczne.

257. Rolki jezdne w układzie jezdny koparki gąsienicowej pełnią funkcję:

- a) zwiększenia napięcia gąsienic i przenoszenia momentu obrotowego na koła napędowe,
- b) równomiernego rozłożenia obciążenia na całą powierzchnię gąsienicy, co poprawia stabilność maszyny w nierównym terenie,
- c) stabilizacji kolumny obrotu względem ramy koparki.

258. Uszkodzenia ramy ROPS skutkujące koniecznością jej wymiany to:

- a) pęknięcie lub wygięcie konstrukcji,
- b) przebarwienie lakieru spowodowane warunkami atmosferycznymi i upływem czasu,
- c) drobne zarysowania powierzchni.

259. Wiercenie dodatkowych otworów w konstrukcji kabiny typu ROPS jest zabronione, ponieważ:

- a) obniża komfort pracy operatora,
- b) powoduje spadek wytrzymałości konstrukcji,
- c) zmniejsza wagę maszyny.

Koparki jednonaczyniowe Klasa III

260. Przepływ i kierunek cieczy hydraulicznej w układzie regulują:

- a) silniki hydrauliczne,
- b) zawory hydrauliczne,
- c) pompy hydrauliczne.

261. Elementy układu, takie jak siłowniki i silniki hydrauliczne, przetwarzają energię hydrauliczną na:

- a) energię mechaniczną,
- b) ciśnienie w zbiorniku,
- c) energię elektryczną.

262. Zbyt mocno napięta gąsienica może powodować:

- a) nadmierne zużycie łańcucha, kół napędowych i rolek,
- b) uniemożliwienie wykonania skrętu maszyną,
- c) natychmiastowe problemy z poruszaniem się maszyny.

263. Zbyt luźna gąsienica może skutkować:

- a) spadaniem z układu jezdnego oraz przyspieszonym zużyciem sworzni i kół napędowych,
- b) poprawą przyczepności przy pracy w grząskim terenie,
- c) większym obciążeniem układu hydraulicznego.

264. Podstawowym zadaniem akumulatora hydraulicznego w układzie hydrostatycznym jest:

- a) magazynowanie energii w postaci ciśnienia cieczy roboczej,
- b) regulowanie temperatury cieczy roboczej,
- c) równomierne rozprowadzanie oleju do odbiorników układu.

265. W układzie hydrostatycznym energia ciśnienia cieczy jest przekazywana do:

- a) silników hydraulicznych lub siłowników hydraulicznych,
- b) zaworów termostatycznych, przelewowych i zwrotnych,
- c) chłodnic oleju i manometrów.

Koparki jednoczyniowe Klasa III

266. Rotator hydrauliczny w maszynach roboczych:

- a) umożliwia obrót narzędzia roboczego wokół własnej osi,
- b) zwiększa stabilność maszyny podczas pracy na pochyłościach,
- c) ułatwia obracanie się maszyny wokół własnej osi.

267. Rotator hydrauliczny jest stosowany w maszynach roboczych, ponieważ:

- a) zwiększa siłę nacisku narzędzia na powierzchnię pracy,
- b) obniża wagę osprzętu hydraulicznego,
- c) umożliwia pracę narzędzia roboczego w pozycjach niedostępnych bez rotatora.

268. Funkcją, jaką spełnia konstrukcja ochronna FOPS jest:

- a) ochrona operatora przed skutkami wywrócenia maszyny,
- b) ochrona operatora przed spadającymi przedmiotami,
- c) ochrona operatora przed oddziaływaniem spalin i hałasu.

269. Konstrukcję ochronną FOPS koniecznie należy stosować przy:

- a) robotach podwodnych,
- b) wszystkich robotach ziemnych,
- c) robotach, przy wykonywaniu których na kabinę mogą spaść ciężkie elementy (np. roboty rozbiórkowe, w kamieniołomach itp.).

270. W maszynie wyposażonej w konstrukcję ochronną ROPS lub FOPS musi istnieć i być wykorzystywany przez operatora dodatkowy system zabezpieczeń, którym są:

- a) hełm ochronny, obuwie ochronne,
- b) obuwie ochronne, ochronniki słuchu, ochrony dróg oddechowych,
- c) pasy bezpieczeństwa.

271. Konstrukcja ochronna ROPS w maszynie:

- a) nie jest wymagana, gdy nie jest to technicznie możliwe, a istnieje małe ryzyko wywrócenia maszyny (możliwość podparcia wysięgnikiem),
- b) nie jest wymagana, gdy zatrudniani są tylko wykwalifikowani operatorzy maszyn,
- c) jest wymagana zawsze.

Koparki jednonaczyniowe Klasa III

272. Optymalne tłumienie wstrząsów i drgań fotela operatora zapewnia się poprzez:

- a) ustawienie fotela na sztywno,
- b) możliwie elastyczną regulację fotela,
- c) regulację fotela dostosowując go do wagi operatora.

273. Panel sterujący ryglowaniem narzędzia roboczego, gdy maszyna jest wyposażona w urządzenie do szybkiej wymiany osprzętu z blokadą hydrauliczną, jest wyposażony w:

- a) zabezpieczenie przed niezamierzonym uruchomieniem panelu sterującego,
- b) zabezpieczenie przed zbyt wysoką prędkością obrotową silnika,
- c) 16-amperowe zabezpieczenie przed przeciążeniem elektrycznym.

274. Wyposażenie ochronne, które musi posiadać maszyna przy robotach rozbiórkowych, to:

- a) urządzenie ostrzegające przed przeciążeniem i zabezpieczenie przed pęknięciem przewodu na wyciągniku,
- b) lampę sygnalizacyjną i biało-czerwono-białe naklejki bezpieczeństwa,
- c) daszek ochronny – kabina FOPS.

275. Obowiązkowym wyposażeniem służącym do obserwacji przez operatora terenu znajdującego się bezpośrednio za maszyną jest:

- a) lusterko zewnętrzne,
- b) sygnał dźwiękowy przy jeździe wstecz,
- c) kamera wsteczna.

276. Razem z operatorem w kabinie maszyny mogą jechać inne osoby, jeżeli:

- a) producent zamontował dodatkowe miejsce siedzące,
- b) maszyna jedzie z niewielką prędkością,
- c) odbyły razem z operatorem szkolenie BHP i są to maksymalnie 2 osoby.

277. Obrót nadwozia koparki jednonaczyniowej odbywa się dzięki:

- a) obrotowym zapadkom hydraulicznym,
- b) silnikowi hydraulicznemu,
- c) przekładni hydrokinetycznej.

Koparki jednoczyniowe Klasa III

278. Najważniejszym elementem wyposażenia kabiny operatora z punktu widzenia jego bezpieczeństwa jest:

- a) lusterko lub kamera,
- b) awaryjny przycisk STOP,
- c) pas bezpieczeństwa.

279. Lusterka i kamera cofania w maszynie, służy do:

- a) kontroli stanu technicznego maszyny,
- b) poprawy widoczności operatora i zwiększenia bezpieczeństwa,
- c) ułatwienia manewrowania osprzętem roboczym.

280. W kabinach typu ROPS można samodzielnie montować dodatkowe wyposażenie np. uchwyty do telefonu:

- a) pod warunkiem, że nie ma ingerencji w konstrukcję kabiny,
- b) pamiętając, że montaż możliwy jest jedynie na słupkach kabiny,
- c) ale wyposażenie to musi być na stałe przykręcone do konstrukcji kabiny.

281. W maszynach, które nie posiadają zamkniętych kabin zabezpieczenie ROPS może zostać zrealizowane za pomocą:

- a) systemu stabilizacji maszyny lub balastowania,
- b) dodatkowych barierek montowanych na nadwoziu maszyny,
- c) pałąków przeciwkapotażowych .

282. Lampa błyskowa koloru zielonego umieszczona na kabinie maszyny sygnalizuje m.in.:

- a) brak operatora w kabinie,
- b) włączony ekologiczny tryb pracy maszyny,
- c) poprawne zapięcie pasów bezpieczeństwa.

283. Przy równoległym połączeniu dwóch takich samych akumulatorów napięcie takiego układu jest:

- a) sumą napięć poszczególnych akumulatorów,
- b) równe napięciu pojedynczego akumulatora,
- c) iloczynem napięć poszczególnych akumulatorów.

Koparki jednonaczyniowe Klasa III

284. Przy szeregowym połączeniu dwóch takich samych akumulatorów napięcie takiego układu jest:

- a) sumą napięć poszczególnych akumulatorów,
- b) iloczynem napięć poszczególnych akumulatorów,
- c) równe napięciu pojedynczego akumulatora.

285. Bezpieczniki w instalacji elektrycznej maszyny zabezpieczają ją przed skutkami:

- a) zwarć i przeciążeń,
- b) wysokiej temperatury,
- c) niskiego napięcia .

286. Jednym z elementów układu elektrycznego zabezpieczającego silnik przed zatarciem jest:

- a) bezpiecznik główny,
- b) czujnik ciśnienia oleju silnikowego,
- c) regulator obrotów.

287. Akumulatory żelowe będące elementem układu elektrycznego nie wymagają:

- a) uzupełniania elektrolitu,
- b) wymiany przy uszkodzeniu obudowy,
- c) ładowania prostownikiem.

288. Układy elektryczne maszyn i urządzeń powinny być wyposażone w urządzenie powodujące zatrzymanie awaryjne co najmniej w ilości:

- a) trzech urządzeń powodujących zatrzymanie awaryjne, zgodnie z europejską dyrektywą maszynową,
- b) dwóch urządzeń powodujących zatrzymanie awaryjne umieszczonych po obu stronach maszyny, zgodnie z europejską dyrektywą maszynową,
- c) jednego urządzenia powodującego zatrzymanie awaryjne, zgodnie z europejską dyrektywą maszynową.

289. Urządzenie zatrzymania awaryjnego maszyny jest elementem:

- a) układu paliwowego,
- b) układu elektrycznego,
- c) układu jazdy.

Koparki jednonaczyniowe Klasa III

290. Główne parametry silnika spalinowego wpływające na efektywność pracy to:

- a) rodzaj gaźnika, rodzaj układu zapłonowego,
- b) moment obrotowy, prędkość obrotowa,
- c) stopień sprężania, pojemność skokowa.

291. Układ korbowo-tłokowy silnika spalinowego ma za zadanie:

- a) zamienić energię mechaniczną na hydrauliczną,
- b) zamienić ruch posuwisto-zwrotny tłoka na ruch obrotowy wału korbowego,
- c) zapewnić efektywne działanie sprzęgła.

292. Układ smarowania w silniku spalinowym:

- a) odpowiedzialny jest za prawidłowe olejenie współpracujących ze sobą ruchomych elementów silnika,
- b) zapewnia regulację prędkości obrotowej oraz redukuje drgania silnika podczas pracy,
- c) odpowiada za usuwanie niebezpiecznych substancji powstałych w procesie spalania mieszanki.

293. Układami występującymi w silnikach spalinowych są m.in.:

- a) układ korbowo-tłokowy, układ zasilania, układ chłodzenia,
- b) układ wydechowy, układ pneumatyczny, układ zamknięty,
- c) układ hydrauliczny, układ dolotowy.

294. Niskociśnieniowa część układu zasilania silnika wysokoprężnego to:

- a) zbiornik paliwa i wtryskiwacze,
- b) zbiornik paliwa, pompka zasilająca, filtry, przewody paliwowe,
- c) przewody paliwowe, pompa wysokiego ciśnienia, listwa common rail.

295. Elementem sterującym przepływem płynu chłodniczego na tzw. "duży obieg" jest:

- a) termofor,
- b) termostat,
- c) termopara.

Koparki jednonaczyniowe Klasa III

296. Intercooler to:

- a) urządzenie do dopalania cząstek stałych w spalinach,
- b) inna nazwa chłodnicy płynu chłodzącego silnik,
- c) chłodnica powietrza doładowanego .

297. Filtr DPF:

- a) to dokładny filtr kabinowy chroniący operatora podczas pracy w dużym zapyleniu,
- b) to suchy filtr cząstek stałych odpowiedzialny m.in. za wyłapywanie sadzy ze spalin,
- c) służy do zmniejszenia emisji NOx (tlenków azotu).

298. Częstotliwość i zakres wykonania obsług okresowych maszyny/urządzenia, na które zdajesz egzamin:

- a) są zawarte w instrukcji obsługi i eksploatacji maszyny,
- b) określa właściciel maszyny/urządzenia,
- c) są zawarte w dokumentacji IBWR.

299. Instrukcja obsługi i eksploatacji maszyny/urządzenia to:

- a) zestaw informacji niezbędnych do bezpiecznego eksploataowania maszyny/urządzenia wydawany przez producenta maszyny/urządzenia,
- b) zestaw informacji niezbędnych do bezpiecznego eksploataowania maszyny/urządzenia, który zawiera między innymi IBWR,
- c) zestaw informacji niezbędnych do bezpiecznego eksploataowania maszyny/urządzenia wydawany przez służby BHP na budowie.

300. Operatorowi maszyny/urządzenia, na które zdajesz egzamin nie wolno:

- a) dokonywać żadnych napraw, ani konserwacji,
- b) w trakcie pracy kontrolować stanu technicznego maszyny/urządzenia,
- c) użytkować maszyny/urządzenia niezgodnie z przeznaczeniem.

301. Pracując maszyną z wymiennym osprzętem/narzędziem roboczym operator powinien:

- a) przestrzegać tylko zapisów instrukcji obsługi i eksploatacji zamontowanego osprzętu/narzędzia roboczego,
- b) przestrzegać zapisów instrukcji obsługi i eksploatacji maszyny oraz zamontowanego osprzętu/narzędzia roboczego,
- c) przestrzegać tylko zapisów instrukcji obsługi i eksploatacji maszyny.

Koparki jednonaczyniowe Klasa III

302. Objawem zbyt niskiego poziomu oleju hydraulicznego może być:

- a) "skokowy" przerywany ruch siłowników hydraulicznych,
- b) głośna praca rozrusznika,
- c) nierówna praca silnika wysokoprężnego.

303. W przypadku stwierdzenia uszkodzenia ogumienia mogącego spowodować zagrożenie operator powinien:

- a) przerwać pracę,
- b) kontynuować pracę zmniejszając prędkość i obciążenie maszyny,
- c) powiadomić przełożonego i ostrożnie kontynuować pracę.

304. Jeżeli zaświeci się kontrolka zbyt niskiego ciśnienia oleju silnikowego operator:

- a) powinien przerwać pracę i wyłączyć silnik,
- b) nie musi podejmować żadnych działań,
- c) może kontynuować pracę, jeżeli układ hydrauliczny działa prawidłowo.

305. Przyczyną utraty stateczności maszyny może być:

- a) jazda po nawierzchni utwardzonej,
- b) praca maszyny w miejscu dla niej właściwym,
- c) zbyt niskie ciśnienie w oponach.

306. Przyczyną utraty stateczności maszyny może być:

- a) jazda z wysoko podniesionym narzędziem roboczym,
- b) jazda z narzędziem roboczym opuszczonym na wysokość transportową,
- c) jazda po nawierzchni utwardzonej.

307. Instrukcja obsługi i eksploatacji maszyny/urządzenia:

- a) zawiera m.in. informację o zagrożeniach podczas pracy maszyną/urządzeniem,
- b) jest zakładana przez właściciela lub użytkownika maszyny,
- c) służy do wpisywania informacji o usterkach.

Koparki jednonaczyniowe Klasa III

308. Deklaracja Zgodności CE jest to dokument:

- a) potwierdzający, że wyrób został wyprodukowany w krajach Unii Europejskiej,
- b) wydawany przez instytucje zajmujące się badaniem maszyn pod względem wytrzymałości na warunki atmosferyczne,
- c) w którym producent potwierdza, że jego produkt spełnia wszystkie obowiązujące wymagania UE dotyczące bezpieczeństwa, ochrony zdrowia i środowiska.

309. Informacje dotyczące stosowania środków ochrony indywidualnej i sposobu ograniczania ryzyka zawodowego operator może znaleźć:

- a) w instrukcji obsługi i eksploatacji maszyny/urządzenia,
- b) w książce serwisowej,
- c) w Deklaracji Zgodności CE.

310. Instrukcję obsługi i eksploatacji maszyny/urządzenia:

- a) tworzą instytucje, które przeprowadzają badania i akredytację prototypów maszyn/urządzeń przed dopuszczeniem do ich seryjnej produkcji,
- b) opracowuje producent maszyny/urządzenia albo podmiot, który wprowadza maszynę/urządzenie do obrotu,
- c) tworzy kierownik budowy na podstawie informacji od producenta.

311. Instrukcja obsługi i eksploatacji maszyny/urządzenia:

- a) nie ma znaczenia gdzie się znajduje, najważniejsze żeby właściciel maszyny posiadał ją w razie odsprzedaży maszyny,
- b) powinna znajdować się w maszynie lub przy urządzeniu, być traktowana jako część maszyny/urządzenia i być dostępna w każdej chwili,
- c) powinna znajdować się w biurze razem z dokumentacją firmy i być dostępna w razie kontroli.

312. Dane identyfikacyjne maszyny/urządzenia:

- a) powinny być zanotowane na wewnętrznej stronie hełmu ochronnego przypisanego do danej maszyny/urządzenia,
- b) ze względu na ich ważność zawsze są nadrukowywane w kolorze czerwonym,
- c) znajdują się na tabliczce znamionowej maszyny/urządzenia, dodatkowo mogą być w miejscach znakowania opisanych w instrukcji.

Koparki jednonaczyniowe Klasa III

313. Aby zminimalizować ryzyko wystąpienia niesprawności maszyny/urządzenia operator powinien:

- a) korzystać z maszyny/urządzenia do momentu, gdy awaria stanie się poważna,
- b) wykonywać czynności konserwacyjne tylko wtedy, gdy maszyna/urządzenie przestanie działać,
- c) regularnie wizualnie oceniać stan maszyny/urządzenia oraz zgłaszać zauważone nieprawidłowości.

314. Kluczowe czynności dla bezpiecznej obsługi technicznej maszyny to:

- a) stosowanie rękawic lateksowych, bez potrzeby stosowania innych środków ochrony indywidualnej,
- b) przeprowadzanie obsługi technicznej bez zabezpieczenia osprzętów roboczych, aby zaoszczędzić czas,
- c) zabezpieczenie osprzętów, pokryw oraz drzwiczek przed przypadkowym zamknięciem i stosowanie środków ochrony indywidualnej.

315. Zasady bezpiecznego wykonywania obsług technicznych przy maszynach to:

- a) maszynę można zostawić na nachylonym terenie, o ile operator planuje krótką obsługę techniczną,
- b) maszyna powinna być posadowiona na terenie poziomym, osprzęty robocze opuszczone na podłoże, silnik wyłączony, a kluczyk wyjęty ze stacyjki,
- c) silnik może pozostać włączony, aby szybciej przeprowadzić obsługę, zwłaszcza jeśli maszyna pracuje na biegu jałowym.

316. Docieranie maszyny w początkowym okresie eksploatacji to:

- a) etap pracy maszyny bez obciążenia,
- b) intensywny test pełnego obciążenia maszyny,
- c) proces uzyskiwania optymalnych luzów i równomiernego zużycia części.

317. Podczas docierania maszyny operator powinien zwrócić uwagę, aby:

- a) pracować na maksymalnym obciążeniu,
- b) przed pracą zawsze wyłączyć układy smarowania,
- c) ograniczyć obciążenie maszyny maksymalnie do poziomu podanego w instrukcji obsługi i eksploatacji.

Koparki jednonaczyniowe Klasa III

318. Podczas jazdy po drogach publicznych powinien być stosowany następujący tryb skrętu:

- a) skrętne tylko koła przednie,
- b) skręt wszystkimi kołami jednocześnie (AWS),
- c) skrętne tylko koła tylne.

319. Główną zaletą trybu AWS (skręt wszystkimi kołami jednocześnie) jest to, że:

- a) zmniejsza zużycie opon podczas jazdy na długich odcinkach,
- b) umożliwia osiągnięcie małych promieni skrętu,
- c) zwiększa stabilność maszyny na nierównym terenie.

320. Operator korzysta z instrukcji obsługi i eksploatacji maszyny lub urządzenia, aby:

- a) rejestrować wszystkie usterki maszyny lub urządzenia zauważone podczas pracy,
- b) poznać specyfikacje techniczne, zasady BHP i sposoby naprawy usterek,
- c) rejestrować w niej przepracowane godziny i zużycie paliwa przez maszynę.

321. Część obsługowa instrukcji obsługi i eksploatacji maszyny lub urządzenia zawiera:

- a) szczegółowy opis budowy i działania wszystkich elementów maszyny/urządzenia,
- b) katalog części zamiennych,
- c) instrukcje dotyczące m. in. sterowania maszyną/urządzeniem.

322. Instrukcja obsługi i eksploatacji musi zawsze znajdować się przy maszynie/urządzeniu, ponieważ:

- a) jej brak może być powodem niedopuszczenia maszyny do pracy przez inspektora BHP,
- b) jest niezbędna do okresowych przeglądów technicznych,
- c) minimalizuje to ryzyko jej zagubienia.

323. Podstawowa obsługa przewodów hydraulicznych w układzie roboczym koparkowym polega na:

- a) wizualnym sprawdzaniu ich szczelności i stanu, aby zapobiec wyciekom oleju,
- b) codziennym dokręcaniu złącz przewodów w celu zapewnienia ich szczelności,
- c) regularnej wymianie oleju w przewodach.

Koparki jednonaczyniowe Klasa III

324. Elementami układu roboczego wymagającymi regularnego smarowania są:

- a) przewody hydrauliczne elastyczne,
- b) powierzchnie boczne siłowników hydraulicznych,
- c) sworznie łączące poszczególne części osprzętu.

325. Oznaczenie SAE na oleju odnosi się do:

- a) ciśnienia oleju silnikowego,
- b) lepkości oleju silnikowego, czyli jego zdolności do płynięcia i smarowania,
- c) kwalifikacji wielosezonowej oleju.

326. Olej o symbolu SAE 15W-40 oznacza, że:

- a) w temperaturze dodatniej ma właściwości lepkościowe oleju zimowego klasy SAE 40,
- b) w temperaturze ujemnej ma właściwości lepkościowe oleju zimowego SAE 15W, a w temperaturze dodatniej oleju letniego klasy SAE 40,
- c) w temperaturze dodatniej ma właściwości lepkościowe oleju letniego SAE 15W.

327. Olej o symbolu SAE 10W-30 oznacza, że:

- a) w temperaturze ujemnej ma właściwości lepkościowe oleju letniego SAE 30,
- b) w temperaturze dodatniej ma właściwości lepkościowe oleju zimowego SAE 10W,
- c) w temperaturze ujemnej ma właściwości lepkościowe oleju zimowego SAE 10W, a w temperaturze dodatniej oleju letniego klasy SAE 30.

328. Symbol SAE 10W-30 oznacza:

- a) olej hydrauliczny o określonych parametrach,
- b) olej silnikowy wielosezonowy o określonych parametrach,
- c) mieszankę oleju silnikowego i oleju hydraulicznego.

329. Olej silnikowy o symbolu SAE 5W-40 oznacza, że:

- a) w temperaturze dodatniej ma właściwości lepkościowe oleju letniego SAE 5W,
- b) w temperaturze ujemnej ma właściwości lepkościowe oleju zimowego SAE 5W, a w temperaturze dodatniej oleju letniego klasy SAE 40,
- c) w temperaturze ujemnej ma właściwości lepkościowe oleju zimowego klasy SAE 40.

Koparki jednonaczyniowe Klasa III

330. Przedstawiony na grafice symbol kontrolki ostrzegawczej oznacza:

- a) niski poziom płynu chłodzącego,
- b) niskie ciśnienie oleju silnikowego,
- c) niski poziom oleju silnikowego.



331. Przedstawiony na grafice symbol kontrolki ostrzegawczej oznacza:

- a) niski poziom płynu chłodzącego,
- b) niskie ciśnienie oleju silnikowego,
- c) niski poziom paliwa.



332. Przedstawiony symbol kontrolki oznacza:

- a) filtr oleju silnika,
- b) olej hydrauliczny,
- c) olej silnikowy.



333. Przedstawiony symbol kontrolki oznacza:

- a) poziom płynu chłodzącego silnika,
- b) poziom oleju hydraulicznego,
- c) poziom oleju silnikowego.



334. Oleje o oznaczeniach 70W, 85W, 80W-90 są:

- a) olejami przekładniowymi,
- b) olejami silnikowymi,
- c) olejami hamulcowymi.

335. W przypadku konieczności demontażu osłony/zabezpieczenia do przeprowadzenia obsługi, nie wolno:

- a) montować powtórnie osłony/zabezpieczenia,
- b) odnotowywać takiego faktu w dokumentacji,
- c) rozpoczynać pracy urządzeniem bez zamontowania osłony/zabezpieczenia.

Koparki jednonaczyniowe Klasa III

336. Zapalenie się lampki kontrolnej ładowania akumulatora sygnalizuje operatorowi maszyny budowlanej uszkodzenie:

- a) przełącznika akumulatorów,
- b) pasa klinowego i/lub alternatora,
- c) rozrusznika.

337. Fotela operatora nie można regulować w sytuacji, gdy:

- a) fotel jest odwrócony do tyłu,
- b) maszyna jest w ruchu,
- c) nie jest uruchomiony silnik.

338. Jeżeli w trakcie obsługi technicznej codziennej przed pracą operator zauważy, że jedna z szyb w kabinie jest popękana, to:

- a) może podjąć pracę pod warunkiem, że szyba jest jedynie popękana i nie "wyleciała",
- b) może podjąć pracę, jeżeli nie jest to szyba przednia,
- c) powinien nie podejmować pracy.

339. Przed rozpoczęciem pracy operator powinien:

- a) oczyścić okna usuwając śnieg, lód i inne zanieczyszczenia,
- b) zamontować osłony przeciwsłoneczne okien,
- c) otworzyć okna dla lepszej komunikacji.

340. Przy wymianie olejów hydraulicznych należy:

- a) stosować dowolny rodzaj oleju,
- b) stosować tylko rodzaje olejów, które są zalecane przez producenta maszyny,
- c) stosować zawsze tylko oleje ulegające biodegradacji.

341. Aby zapewnić utrzymanie sprawności technicznej maszyny roboczej należy:

- a) użytkować maszynę/urządzenie nie przekraczając 50% dopuszczalnego obciążenia,
- b) przestrzegać obsługi technicznych i konserwacji wg instrukcji obsługi i eksploatacji,
- c) użytkować maszynę/urządzenie tylko pod pełnym obciążeniem.

Koparki jednonaczyniowe Klasa III

342. Na placu budowy puste pojemniki po smarach, filtry oleju i zużyte oleje należy:

- a) wrzucić do dowolnego pojemnika na odpady,
- b) wrzucić do pojemnika na odpady zmieszane,
- c) umieścić w odpowiednio oznaczonym pojemniku na odpady niebezpieczne.

343. Naklejki (piktogramy) umiejscowione na maszynie/urządzeniu służą do:

- a) przekazania istotnych informacji na temat bezpieczeństwa oraz użytkowania maszyny/urządzenia,
- b) poinformowania o zakazie zbliżania się do maszyny/urządzenia,
- c) wskazania miejsc, w których bez żadnego ryzyka można przebywać.

344. Punkty smarne w maszynie należy obsługiwać:

- a) zawsze po 10 godzinach pracy,
- b) podczas wszystkich przerw w pracy,
- c) zgodnie z instrukcją obsługi i eksploatacji maszyny.

345. Olej silnikowy o parametrach 5W-50, jest:

- a) olejem tylko letnim,
- b) olejem tylko zimowym,
- c) olejem wielosezonowym.

346. Przed rozpoczęciem pracy na nowym typie maszyny/urządzenia operator powinien:

- a) wykonać przegląd okresowy,
- b) wykonać pracę próbną,
- c) zapoznać się z instrukcją obsługi i eksploatacji maszyny/urządzenia.

347. Obsługa OTC jest to:

- a) obsługa techniczna codzienna,
- b) obsługa techniczna czasowa,
- c) obsługa techniczna całodobowa.

Koparki jednonaczyniowe Klasa III

348. Podstawowe rodzaje obsług to:

- a) obsługa codzienna, okresowa, magazynowa, transportowa,
- b) obsługa wizualna, czynna, bierna,
- c) obsługa całodobowa, wielosezonowa, roczna, technologiczna.

349. Akumulatory, podczas uruchamiania maszyny przy pomocy akumulatora wspomagającego, należy połączyć:

- a) szeregowo,
- b) równolegle,
- c) krzyżowo.

350. W przypadku ubytku elektrolitu spowodowanego wylaniem się go przez pękniętą obudowę akumulatora należy:

- a) dolać elektrolit do właściwego poziomu i naładować akumulator,
- b) dolać wody demineralizowanej do poziomu 10 mm ponad górne krawędzie płyt,
- c) zabezpieczyć miejsce wycieku w zakresie ochrony środowiska, a następnie wymienić akumulator.

351. Czynności, jakie wykonuje operator w ramach obsługi codziennej w trakcie pracy, to:

- a) uzupełnianie płynów eksploatacyjnych i codzienne smarowanie,
- b) kontrola słuchowa pracy maszyny oraz obserwacja wskaźników,
- c) czyszczenie maszyny.

352. Podczas pompowania opony koła maszyny należy:

- a) nie stać bezpośrednio przy pompowanym kole,
- b) stać przy pompowanym kole pod warunkiem używania hełmu ochronnego,
- c) kontrolować stan napompowanego koła poprzez ugięcie bocznej części opony.

353. Jeśli producent przewidział docieranie eksploatacyjne, to należy je realizować:

- a) bez obciążenia,
- b) z obciążeniem zalecanym w instrukcji obsługi i eksploatacji maszyny/urządzenia,
- c) z obciążeniem maksymalnym.

Koparki jednonaczyniowe Klasa III

354. W trakcie magazynowania maszyny na podwoziu kołowym koła maszyny powinny być:

- a) zabezpieczone klinami,
- b) zdjęte z maszyny,
- c) odciążone.

355. Przejazd maszyną po drogach publicznych należy wykonywać w pozycji:

- a) roboczej,
- b) przerzutowej,
- c) transportowej.

356. Podczas załadunku maszyny na środek transportowy operator powinien:

- a) znać dopuszczalny kąt nachylenia płyt najazdowych dla danej maszyny,
- b) znać maksymalną prędkość dopuszczoną dla danego środka transportowego,
- c) wykonać najazd z prędkością co najmniej 5 [km/h].

357. Za umiejscowienie i zabezpieczenie maszyny na środku transportowym odpowiedzialny jest:

- a) operator maszyny,
- b) właściciel lub osoba odpowiedzialna za maszyny w firmie,
- c) przewoźnik (np. kierowca).

358. Podczas magazynowania maszyny należy się upewnić, czy:

- a) w kabinie nie zostały dokumenty maszyny,
- b) maszyna ustawiona jest przodem do wyjazdu,
- c) nie ma wycieków płynów eksploatacyjnych.

359. Zabezpieczenie maszyny na czas postoju magazynowego polega na:

- a) oczyszczeniu maszyny z brudu i korozji,
- b) zdemontowaniu wszystkich filtrów i zabezpieczeniu ich przed wilgocią,
- c) uzupełnieniu do pełna zbiornika oleju hydraulicznego.

Koparki jednonaczyniowe Klasa III

360. Tłoczyska siłowników hydraulicznych, podczas obsługi technicznej magazynowej maszyny, należy:

- a) zabezpieczyć przed korozją,
- b) zdemontować i oczyścić,
- c) rozebrać i wymienić w nich uszczelnienia.

361. Podczas transportu maszyny:

- a) nie można przewozić narzędzi i innych przedmiotów w narzędziu roboczym,
- b) na niewielkie odległości można przewozić narzędzia i inne przedmioty w narzędziu roboczym,
- c) można przewozić narzędzia i inne przedmioty w łyżce, jeśli jest wolna.

362. Podczas załadunku maszyny na środek transportu:

- a) zalecana jest pomoc drugiej osoby tylko w przypadku załadunku na przyczepę niskopodwoziową,
- b) zalecana jest pomoc drugiej osoby,
- c) operator powinien wjechać na środek transportu samodzielnie.

363. Zalecany sposób załadunku ciężkich maszyn roboczych na przyczepy niskopodwoziowe, to:

- a) załadunek na linach,
- b) załadunek zmechanizowany z rampy czołowej,
- c) załadunek przy użyciu innych maszyn.

364. Podczas dłuższego magazynowania maszyny zbiornik paliwa powinien być:

- a) pusty, aby nie powodować zagrożenia pożarowego,
- b) uzupełniony do 1/3 jego pojemności i pozostawiony otwarty,
- c) uzupełniony do pełna, aby zapobiec kondensacji pary wodnej wewnątrz zbiornika.

365. Podczas obsługi codziennej maszyny należy sprawdzić stan:

- a) połączeń i szczelności układu hydraulicznego,
- b) narzędzi i wyposażenia,
- c) wartości ciśnienia roboczego w układzie hydraulicznym.

Koparki jednonaczyniowe Klasa III

366. Jeżeli silnik maszyny nie pracował dłużej czas podczas obsługi codziennej należy:

- a) uruchomić silnik i delikatnie zwiększać obroty, aby szybciej osiągnąć temperaturę roboczą,
- b) sprawdzić poziom oleju oraz innych płynów eksploatacyjnych ,
- c) wymienić filtr wstępny paliwa.

367. Podczas pompowania opon w maszynie roboczej operator powinien:

- a) stać bezpośrednio przed oponą, aby kontrolować ciśnienie,
- b) stanąć z boku bieżnika opony lub z drugiej strony maszyny,
- c) upewnić się, że osoby postronne znajdują się w pobliżu.

368. Informacje dotyczące usterek, ich kodów i sposobów usuwania znajdują się w dokumencie o nazwie:

- a) instrukcja obsługi i eksploatacji,
- b) raport dzienny,
- c) książka maszyny budowlanej.

369. Prawidłowa kolejność podłączania akumulatora wspomagającego do rozładowanego akumulatora w maszynie jest następująca:

- a) rama maszyny, zacisk dodatni akumulatora w maszynie, zacisk ujemny akumulatora wspomagającego, zacisk dodatni akumulatora wspomagającego,
- b) zacisk dodatni akumulatora w maszynie, zacisk dodatni akumulatora wspomagającego, zacisk ujemny akumulatora wspomagającego, rama maszyny,
- c) zacisk ujemny akumulatora w maszynie, zacisk dodatni akumulatora wspomagającego, zacisk ujemny akumulatora wspomagającego, rama maszyny.

370. W przypadku stwierdzenia ubytku elektrolitu w akumulatorze należy:

- a) uzupełnić go płynem DOT-3,
- b) uzupełnić go wodą destylowaną lub demineralizowaną,
- c) uzupełnić go wodą inną niż destylowana.

371. Sprawdzanie stanu naładowania akumulatora rozruchowego 12 [V] poprzez "iskwienie" grozi:

- a) wybuchem ulatniającego się z akumulatora wodoru,
- b) porażeniem prądem o wysokim napięciu,
- c) zatarciem alternatora.

Koparki jednonaczyniowe Klasa III

372. Przed magazynowaniem koła w maszynie kołowej należy:

- a) poluzować, aby zmniejszyć obciążenie statyczne śrub mocujących,
- b) napompować do maksymalnego ciśnienia, aby zapobiec odkształceniom opon,
- c) odciążyć, aby zapobiec odkształceniom opon.

373. Do zakresu obsługi technicznej codziennej maszyny nie należy:

- a) sprawdzenie poziomu oleju w silniku,
- b) kontrola i regulacja luzów zaworów,
- c) sprawdzenie stanu ogumienia i ciśnienia w oponach.

374. Podczas czyszczenia chłodnicy, aby uniknąć jej uszkodzenia, należy:

- a) utrzymywać dyszę sprężonego powietrza w odpowiedniej odległości od chłodnicy,
- b) używać do czyszczenia ostrych narzędzi,
- c) stosować silny strumień wody pod wysokim ciśnieniem.

375. Celem stosowania smarowania w maszynach roboczych jest:

- a) podniesienie temperatury współpracujących elementów,
- b) zwiększenie prędkości obrotowej silnika,
- c) zmniejszenie tarcia.

376. Najczęściej stosowany w instalacjach elektrycznych maszyn roboczych typ bezpieczników, to:

- a) bezpieczniki różnicowe,
- b) bezpieczniki topikowe,
- c) bezpieczniki automatyczne.

377. Zjawisko elektrostatyczności podczas tankowania maszyny może doprowadzić do:

- a) zwarcia instalacji elektrycznej,
- b) pożaru,
- c) zatrucia.

Koparki jednonaczyniowe Klasa III

378. W przypadku podłączenia równoległego dwóch akumulatorów o różnych napięciach znamionowych:

- a) może dojść do wybuchu akumulatora o niższym napięciu znamionowym,
- b) może dojść do rozładowania obu akumulatorów,
- c) należy użyć grubszych kabli, niż przy akumulatorach o takich samych napięciach znamionowych.

379. Podczas sprawdzania ciśnienia w oponie maszyna powinna być:

- a) uruchomiona i rozgrzana,
- b) obciążona, aby pomiar był dokładniejszy,
- c) bez obciążenia, a opona powinna być zimna.

380. Prawidłowe podłączanie akumulatora do prostownika podczas ładowania, to:

- a) zacisk dodatni akumulatora do bieguna ujemnego prostownika, zacisk ujemny akumulatora do bieguna dodatniego prostownika,
- b) zacisk dodatni akumulatora do bieguna dodatniego prostownika, zacisk ujemny akumulatora do bieguna ujemnego prostownika,
- c) zacisk dodatni akumulatora do bieguna dodatniego prostownika, biegun ujemny prostownika do "masy" maszyny.

381. Po podłączeniu akumulatora zaciski smaruje się:

- a) smarem zawierającym dwusiarczek molibdenu,
- b) smarem grafitowym,
- c) wazeliną techniczną.

382. Aby w sposób bezpieczny wykonać pompowanie opony należy:

- a) stać z boku bieżnika opony i używać długiego przewodu pneumatycznego,
- b) stać naprzeciwko wentyla opony podczas pompowania,
- c) używać krótkiego przewodu pneumatycznego z manometrem.

383. Jednym z celów obsługi magazynowej jest:

- a) zabezpieczenie maszyny przed korozją i innymi szkodliwymi czynnikami podczas długotrwałego przechowywania,
- b) przygotowanie maszyny do transportu dla przyszłego użytkownika,
- c) naprawa uszkodzonych elementów maszyny przed kolejnym sezonem.

Koparki jednonaczyniowe Klasa III

384. Jeśli podczas obsługi technicznej codziennej operator zauważy nieszczelność w układzie chłodzenia, wówczas powinien:

- a) uzupełnić płyn chłodzący i kontynuować pracę,
- b) zgłosić nieszczelność i nie używać maszyny do czasu naprawy,
- c) zorganizować płyn i uzupełnić do poziomu minimalnego, jeśli wyciek jest niewielki.

385. Poziom płynu chłodzącego w zbiorniku wyrównawczym powinien być sprawdzany:

- a) tylko podczas obsługi technicznej okresowej,
- b) podczas każdej obsługi technicznej codziennej,
- c) tylko w przypadku przegrzania silnika.

386. Jeśli operator zauważy wyciek płynu hydraulicznego podczas obsługi technicznej codziennej, to powinien:

- a) zgłosić wyciek i nie używać maszyny do czasu naprawy,
- b) uzupełnić olej i kontynuować pracę,
- c) zmniejszyć obroty i kontynuować pracę.

387. Częstotliwość wykonywania obsługi technicznej okresowej zależy:

- a) od liczby przepracowanych godzin (motogodzin),
- b) od daty produkcji maszyny,
- c) od ilości wykonanych cykli roboczych.

388. Jeśli podczas obsługi technicznej codziennej operator zauważy niski poziom oleju silnikowego, to powinien:

- a) uzupełnić olej do odpowiedniego poziomu,
- b) podjąć pracę, jeśli poziom nie jest bardzo niski i nie świeci się kontrolka,
- c) uzupełnić poziom dowolnym dostępnym olejem, nawet jeśli jest innego rodzaju.

389. Czynnością charakterystyczną dla obsługi technicznej sezonowej jest:

- a) sprawdzenie wartości napięcia ładowania,
- b) wymiana płynu chłodzącego na odpowiedni do pory roku,
- c) kontrola wartości ciśnienia roboczego układu hydraulicznego.

Koparki jednonaczyniowe Klasa III

390. Podstawowe czynności obsługowe, które należy wykonać przed uruchomieniem silnika wysokoprężnego, to:

- a) odpowietrzenie układu paliwowego, sprawdzenie poziomu oleju przekładniowego, sprawdzenie rozrusznika,
- b) sprawdzenie poziomu oleju w silniku, sprawdzenie poziomu płynu chłodzącego, sprawdzenie stanu filtra powietrza,
- c) sprawdzenie poziomu oleju w skrzyni biegów, sprawdzenie działanie układu roboczego, sprawdzenie działanie hamulców.

391. Czynności wykonywane w ramach obsługi technicznej codziennej (OTC) realizowanej w trakcie wykonywania pracy maszyną, to:

- a) obserwacja przyrządów kontrolno-pomiarowych oraz kontrola prawidłowej pracy maszyny przy wykorzystaniu wzroku, słuchu i węchu,
- b) obserwacja tylko wskaźników kontrolno-pomiarowych takich jak: ciśnienie oleju, temperatura silnika, temperatura oleju hydraulicznego,
- c) przede wszystkim kontrola organoleptyczna właściwego działania układu roboczego maszyny.

392. Wyróżniamy m.in. następujące rodzaje obsługi technicznych:

- a) transportowa, docierania, magazynowa, obsługowo-naprawcza (ON), katalogowa,
- b) transportowa, docierania, codzienna, okresowa, sezonowa, magazynowa,
- c) docierania, codzienna, okresowa, sezonowa, magazynowa, awaryjna, nocna.

393. Obsługi techniczne wykonujemy w celu:

- a) utrzymania wartości maszyny lub urządzenia na stałym, niezmiennym poziomie,
- b) zapewnienia cichej pracy maszyny lub urządzenia,
- c) wydłużenia żywotności i zapewnienia bezpiecznej pracy maszyny lub urządzenia.

Zadania obsługowe na egzamin praktyczny

1. Proszę omówić obsługę akumulatora elektrycznego w maszynie, na której jest przeprowadzany egzamin w ramach obsługi technicznej codziennej.

Koparki jednonaczyniowe Klasa III

2. Proszę omówić w jaki sposób należy sprawdzić poziom oleju hydraulicznego w układzie roboczym oraz jak ten olej uzupełnić.
3. Proszę omówić podstawowe czynności obsługi technicznej codziennej związane z układem roboczym maszyny.
4. Proszę omówić, jak sprawdzić poziom płynu chłodniczego i jak go prawidłowo uzupełnić. W przypadku maszyn chłodzonych powietrzem proszę omówić czynności obsługi technicznej codziennej tego systemu.
5. Proszę omówić podstawowe czynności obsługi technicznej codziennej związane z przygotowaniem maszyny do pracy dotyczące elementów podwozia, ze zwróceniem uwagi na układ jezdny.
6. Proszę omówić na czym polega sprawdzenie stanu ogumienia kół lub napięcia gąsienic.
7. Proszę sprawdzić poziom oleju w misce olejowej silnika oraz wskazać, w jaki sposób uzupełnia się ten olej.
8. Proszę określić położenie przodu i tyłu koparki jednonaczyniowej i omówić podstawowe czynności obsługi technicznej codziennej dotyczące elementów podwozia.
9. Proszę omówić w jaki sposób sprawdza się poziom oleju w zwolnicach i jak się go uzupełnia. Jaki rodzaj oleju używany jest do zwolnic.
10. Proszę omówić postępowanie operatora maszyny, jeżeli zaświeci się kontrolka zanieczyszczonego filtra powietrza.
11. Proszę omówić obsługę techniczną codzienną silnika przed pracą na dwóch dowolnie wybranych układach.
12. Proszę omówić procedurę sprawdzenia czystości filtra powietrza ze wskazaniem tego elementu na maszynie.
13. Proszę sprawdzić stan techniczny zamontowanego w maszynie narzędzia roboczego.
14. Proszę omówić obsługę codzienną układu hydraulicznego przed pracą.
15. Proszę wskazać umiejscowienie wskaźników płynów eksploatacyjnych występujących w maszynie, na której jest przeprowadzany egzamin.
16. Proszę omówić przygotowanie maszyny lub urządzenia do transportu na innym środku transportu.
17. Proszę wskazać trzy przykładowe punkty smarne w maszynie lub urządzeniu.

Koparki jednonaczyniowe Klasa III

- 18.** Proszę wskazać gdzie znajduje się wyjście awaryjne (ewakuacyjne) z kabiny operatora. Kiedy i w jaki sposób należy z niego skorzystać.
- 19.** Proszę wskazać w instrukcji obsługi i eksploatacji informację dotyczącą pojemności zbiornika paliwa oraz podać jaki rodzaj paliwa jest właściwy dla wskazanej maszyny lub urządzenia.
- 20.** Proszę wskazać w instrukcji obsługi i eksploatacji dane dotyczące właściwej ilości oleju w układzie smarowania silnika oraz odszukać informację na temat rodzaju oleju zalecanego przez producenta maszyny.
- 21.** Proszę sprawdzić działanie oświetlenia maszyny.
- 22.** Proszę przeprowadzić kontrolę kompletności obowiązkowego wyposażenia maszyny lub urządzenia pod kątem bezpieczeństwa pracy i obsługi. Kontrola przed podjęciem pracy w ramach obsługi technicznej codziennej.
- 23.** Proszę przeprowadzić obsługę systemu centralnego smarowania. W przypadku kiedy maszyna w taki układ nie jest wyposażona proszę omówić, w jaki sposób jest realizowana obsługa punktów smarnych.
- 24.** Proszę wskazać skrzynkę bezpiecznikową maszyny, na której jest przeprowadzany egzamin. Proszę podać parametry bezpiecznika dla zabezpieczenia obwodu oświetlenia roboczego oraz podać główną zasadę wymiany bezpieczników.
- 25.** Proszę sprawdzić, czy na wyposażeniu maszyny powinna być gaśnica. W przypadku potwierdzenia takiej okoliczności proszę wskazać miejsce jej przechowywania oraz skontrolować termin jej ważności.
- 26.** Proszę omówić obsługę układu roboczego przy założeniu, że czynności te zostaną wykonane w ramach obsługi technicznej codziennej bezpośrednio po pracy.
- 27.** Proszę omówić procedurę zerowania układu hydraulicznego z uwzględnieniem warunków technicznych maszyny, na której jest przeprowadzany egzamin. Proszę omówić w jakich sytuacjach zerowanie układu hydraulicznego jest konieczne.
- 28.** Proszę omówić przygotowanie maszyny do przejazdu po drogach publicznych zgodnie z przepisami i założeniami instrukcji obsługi i eksploatacji.
- 29.** Proszę omówić znaczenie trzech dowolnie wybranych piktogramów umieszczonych na maszynie lub urządzeniu lub wskazanych w instrukcji obsługi i eksploatacji.

Zadania technologiczne na egzamin praktyczny

Koparki jednonaczyniowe Klasa III

1. Proszę przejechać na wskazane miejsce i wykonać wykop jamisty w dwóch cyklach kopania urobku z symulacją załadunku urobku na środek transportu.
2. Proszę przejechać na wskazane miejsce i wykonać wykop jamisty w dwóch cyklach pracy odkładając urobek na odkład.
3. Proszę przejechać we wskazane miejsce i wykonać fragment wykopu wąskoprzestrzennego z poziomym dnem długość około 1 [m] i głębokość około 0,3 [m] metodą czołową/boczną* w dwóch cyklach, ze skrawaniem gruntu poniżej/powyżej* poziomu posadowienia maszyny.